

松辽平原北部新发现的第四纪哺乳动物化石*

魏 正 一

(黑龙江省博物馆)

继1963年4—5月份在黑龙江省通肯河上游几处出土第四纪哺乳动物化石以后(古脊椎动物与古人类, 7卷3期), 7—11月间, 在松辽平原的北部, 嫩江和松花江包围的环形地区, 黑龙江省博物馆又调查了几个第四纪哺乳动物化石地点, 并且采集到一些化石。

这次发现的地点大致可以分成南北两部。北面的包括德都、克山、拜泉等地点; 南面的有肇源、哈尔滨市、宾县(见图1)。这些地点发现的化石都是猛犸象、披毛犀等动物群中的种类。

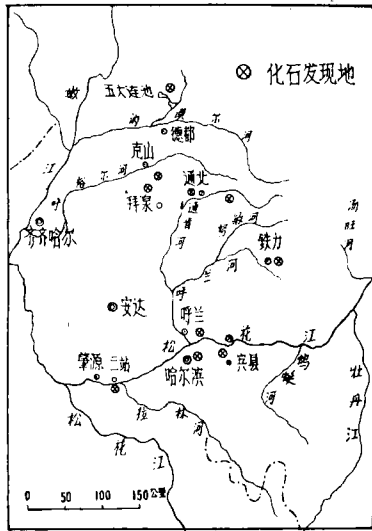


图1 松辽平原北部新发现的化石产地

拜泉县西北30公里的大众公社的化石产地可作为北部的代表, 其地层情况如下: 上面为一层0.88米厚的黑土, 下面为粘土, 由上而下可再分: 黄土状粘土, 厚1.70米; 红色含铁质粘土, 厚0.14米, 灰绿间白色粘土, 露出0.32米, 尚未到达底部。整个剖面的厚度为3米多, 它是一个小水库冲出的渠道的两壁。这个剖面上的一个薄层(含铁质红粘土层)较有意义, 不但拜泉县有, 在附近出产化石的克山、通北、海伦, 直到铁力县的好些地点都有分布, 而这些地点出土的哺乳动物化石, 都在这层以下的灰绿色粘土层中。拜泉地点发现的化石, 标本比较多, 包括了猛犸象的臼齿一枚, 可能为披毛犀的颈椎一个及右股骨一段。特别完整的是两根大象牙, 也是猛犸象的, 都是在水渠的沟底挖出的。一枚(黑龙江省博物馆编号: 211-1)较长, 曲度较大。一枚(黑龙江省博物馆编号: 211-2)较短, 尖端稍有破损。测量数字见下表(单位: 厘米)。

南部的地点都是在松花江的两岸。在宾县调查的地层情况, 由上往下为:

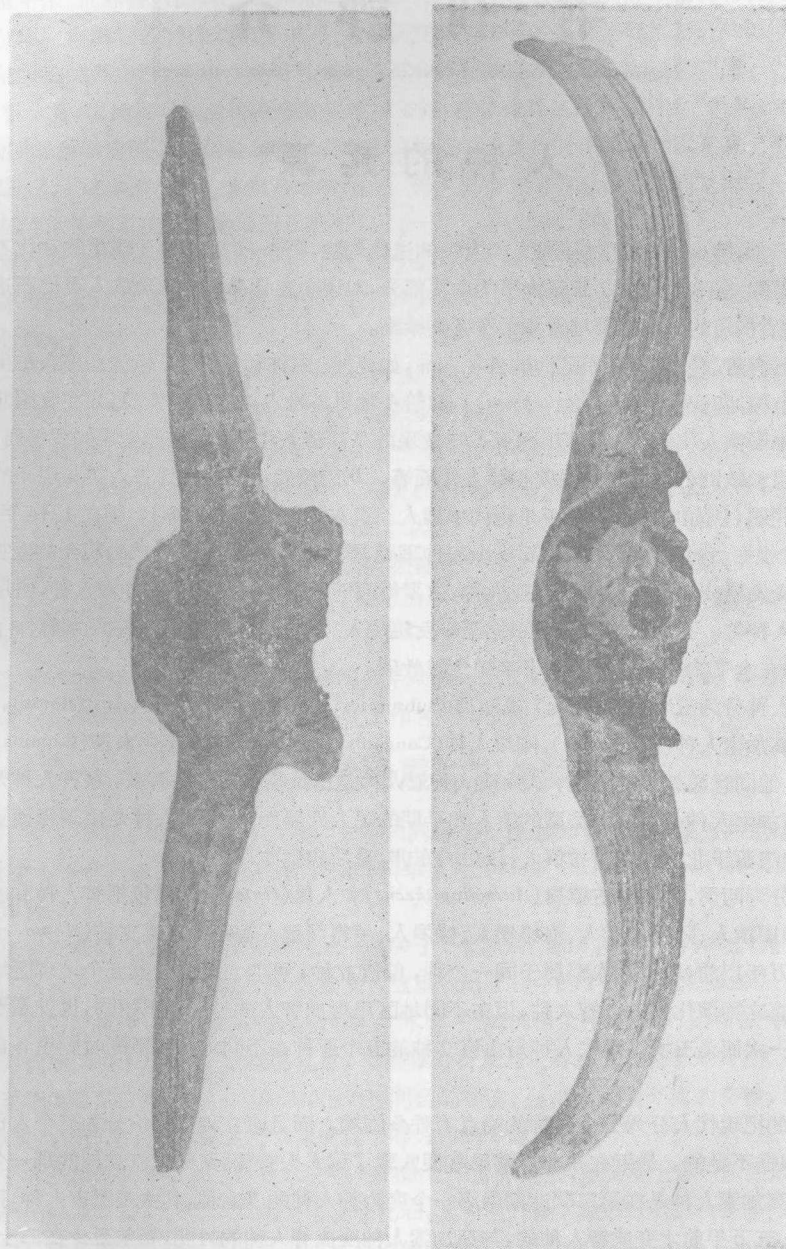
4. 0.3米的黑色土壤;
3. 0.5米的灰绿色粘土;
2. 3.5米的紫红色粘土;
1. 11.3米的灰绿间白色粘土。

第1层微倾斜, 倾角约 5° 。1、2层之间可能存在一个不整合。化石发现在1层之顶部, 紧接2层的下面。化石为肢骨的一端, 由原地挖出, 不能鉴定。化石的石化程度很

测量项目	211-1	211-2
沿弯曲线全长	350	333
由根部末端至前端直线长	166	210
后部直径长	18(?)	15
后部圆周长	?	52
后部较粗处(离后端85厘米)圆周长	58	58

* 4月2日收到。

深,似乎不象在松花江流域常见的第四纪哺乳动物化石,再由地层来看,它也可能表示一个较老的新的化石层位。



照片 1 野牛头骨(上, 顶面观; 下, 后面观)(产地: 黑龙江省肇源县三站松花江中)

此外,在松花江中也常见到化石,这大都是大雨后由岸壁上冲下来的和支流带来的,如在肇源三站地方,去年夏天有一只货轮就从江中打捞起一个野牛的头骨,甚为完整(照片)。由以上情况看来,这个地区值得进一步调查。