

山西垣曲南海峪旧石器地点发掘报告

王择义 邱中郎 毕初珍

(中国科学院古脊椎动物研究所)

南海峪的旧石器时代的人类遗址是1957年王择义在山西垣曲发现的。1958年8月,我所对这个地点的一件石器和若干种哺乳动物化石作了初步观察,并提出了一些可能的看法¹⁾。同年9月,我所又派出了工作队,会同山西省垣曲县文教局吕辑书同志前往复查,并进行了为时约一个月的发掘,现将发掘结果和遗址的地质情况简述如下。

一、地 质 概 况

这个遗址,位于垣曲县城以西,点头村对岸,南海峪沟的山坡上,是一个由石灰岩生成的洞穴(或石窟)(图1及图版I)。洞口高出山涧地面约6米,与担山石河第一阶地约等高。担山石河紧靠在山洞的北面,有河水,由西往东,终年川流不息(图2)。

据现场观察,这个山洞是由北向南扩展成的,其中的大部分洞壁,因受自然力和人工的作用,破坏了,现在所保留的仅只有靠北面的一个。在山洞中,充满着厚度不均的堆积物,为了叙述上的方便,我们把这个堆积物,由北向南,划成三个部分(编号为第1、2、3地点),分别加以研究。

第1地点的堆积,由长约10米,厚约1米的褐黄色土,中夹灰岩碎块和动物化石等组成,非常坚硬。发现的化石计有鬣狗(*Hyaena ultima?*)(图版II,1、2),鹿(*Cervidae*)和猪(*Suidae*)等种类,但大多是零星的牙齿和碎骨片,只能作属的鉴定,难于确定种的名称。这个地点的堆积,和第2、3地点不同的地方,在于没有发现人类的遗物和用火的遗迹(图3)。

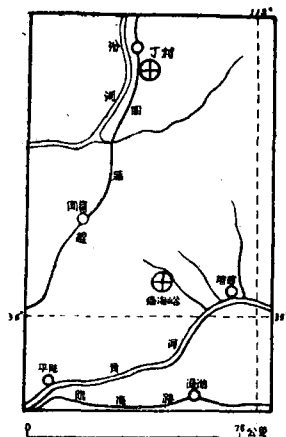


图1 南海峪旧石器地点(⊕)位置图



图2 南海峪旧石器地点至点头村剖面示意图

1) 邱中郎, 1958, 山西垣曲新发现的旧石器材料, 古脊椎动物学报第2卷第4期, 241—288页。

第 2 地点,位在第 1 地点的外壁,是由厚約 1 米,長約 2.5 米的堆积物,中夾灰岩碎块,大量的石英片和骨化石等組成,胶結同样坚硬。在这个堆积里,我們找到了一件由人工打击而成的角頁岩石片,許多似人工打制的石英片,和一些燒骨。

第 3 地点,也是我們此次发掘的主要地点。这个地点的洞形,和第 2 地点一样已經崩塌,但是在它的岩壁上还殘留有部分的洞頂,在洞頂上則懸掛着鍾乳石,而部分鍾乳石的下掛部分則被堆积物所掩盖。根据殘存的洞壁和堆积物的外貌来看,这个地点的堆积應該是較为丰富的,唯現在所保存下来的,仅只有三立方米(图 4)。

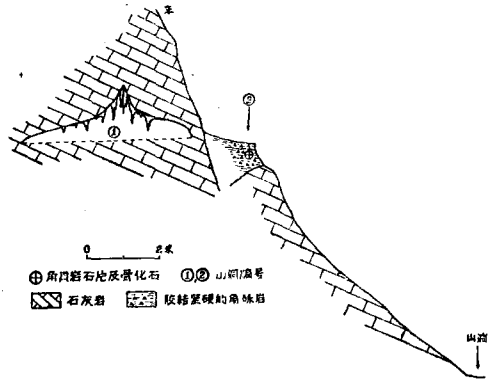


图 3 南海峪第 1、2 地点堆积剖面示意图

这个地点的堆积物,由下而上都是由一种堆积物,即褐黃色的土状堆积,中夾灰岩碎块和石英片等組成。它的硬度,在上下或在左右之間,虽然有程度上的不同,但却都是連續的堆积,属于同一时代的产物。

在这个堆积里,我們找到了数量甚多的脉石英石片,若干件具有人工打制痕跡的石英石片,几件由燧石和石英岩制成的石器,一些燒骨和若干种哺乳动物化石,包括犀牛(*Rhinocerotidae*)、鹿(*Cervidae*)、箭猪(*Hystrix* sp.)等的牙齿和獼猴(*Macacus* sp.)的下颌骨,而后的性质和大小与周口店中国猿人化石产地的碩獼猴十分相似(图版 II, 3-7)。

根据以上所述,我們認為,南海峪的人类遺址的地质时代,应属于中更新世时期,或稍晚些。

二、石片和石器的研究

1. 石片 具有清楚痕跡的石片共 8 件,石料为脉石英,角頁岩,蛋白石,燧石和石英岩,大多采自第 3 地点的堆积中;它們的石片角小,台面都未加修理,打击点有清楚的,也有因受岩性影响而不清楚的,从打击的技术看,它們应为“直接打击法”的产物。現举例說明如下。

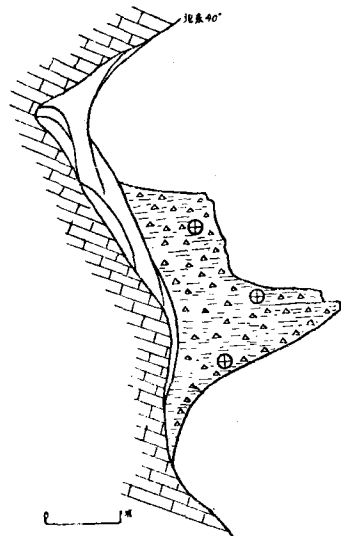


图 4 南海峪第 3 地点堆积剖面图

P.2272 号石片(图版 III, 1)采自第 3 地点堆积中,是一件由石英岩石片制成的,它的長約大于寬的二倍,背面上有三次剝落石片的痕跡,而打击点和半錐体則不很清楚。

又如 P.2270 号石片(图版 III, 2)采自第 2 地点堆积中,原料为角頁岩,背面上为砾石的天然面,打击点和半錐体均尚清楚,台面还殘留一小部分。

根据以上所述,我們認為,上述的几件石片,无疑問地是人工打制而成的。

2. 石器 具有清楚打制和修整痕迹的石器共十余件,都采自第3地点的堆积中,所用的原料为脉石英和燧石。现为了研究上的方便和根据加工的方法不同,把它归成二个类型。

(1) 尖状器 共4件,均具有明显的尖凸,主要加工在尖端及其相邻的二个边缘上,由一面向另一面而成。

如图5所示的石器(P.2273,图版Ⅲ,3),由扁平的脉石英石片加工而成,全形近乎等边三角形,长4厘米,边缘都有修整痕迹;在一个夹角的二个侧边上,由于加工而形成了一个锋利的尖端,而在与尖端相对的底边上,则有和另一边相夹而形成的不甚显著的尖凸;而在石器的上下两面上,则保留有石英的天然面,显然它是为了在使用的时候,便于手指把握。

又如图6所示的石器(P.2277号,图版Ⅲ,4),原料为燧石,台面和打击点因受破坏而不可见;尖端已经折断,破裂面上有一二处为加工的痕迹;背面上的加工较为复杂,即在其两侧的边缘上,有重迭的剥片现象以及微小的碎屑痕迹,说明它是多次加工和使用的结果。

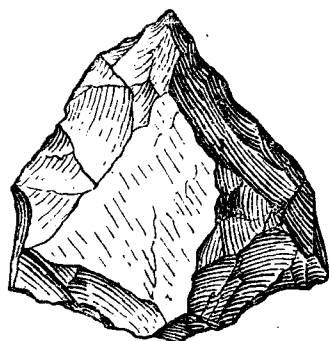


图5 脉石英尖状器,原大
P.2273



图6 燧石尖状器,原大
P.2277

(2) 刮削器 共7件,其中的一件为燧石,其余均由脉石英制成。这类石器,加工的地方都在石片的边缘上,向一面或二面打制而成。

如图7所示的石器(P.2274号,图版Ⅲ,5),长6.5厘米,原料为脉石英,打击点和半锥体尚可见到,第二步加工在长轴的一个边上,且都集中在背面,而在背面上,则有未经打击的脉石英的天然面,很容易同打击面分别开来。

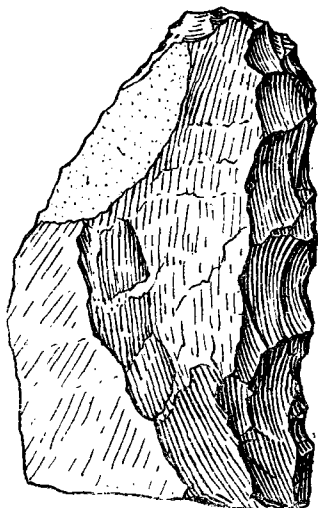


图7 脉石英刮削器,原大,P.2274

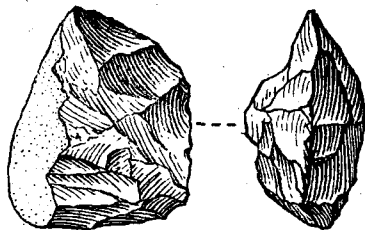
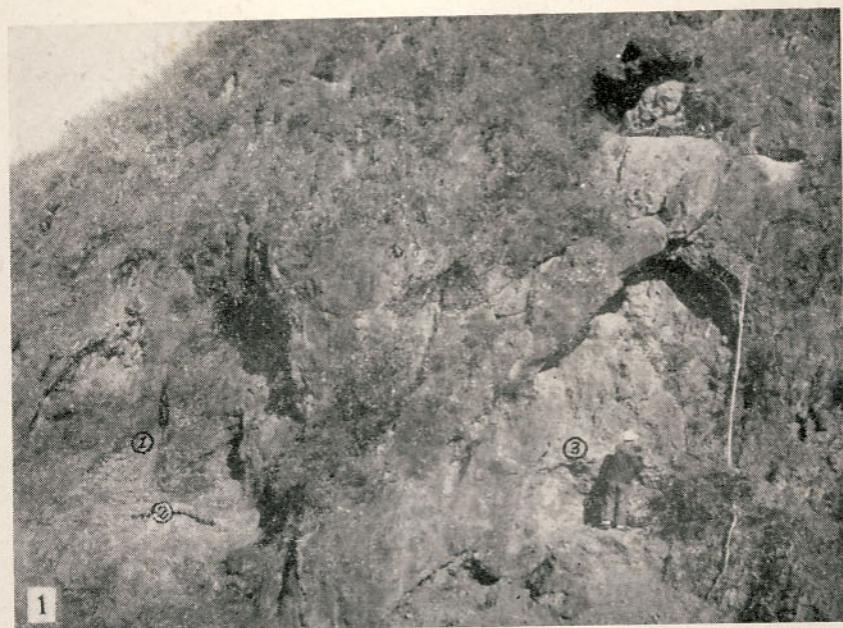


图8 脉石英砾石刮削器,原大,P.2280



1. 南海峪旧石器地点远景



2. 南海峪第3地点洞穴全貌，由南向北望

图版 II 说明

- 1—2. 鬣狗(*Crocuta ultima?*)
左下頷骨, 連 P_4-M_1 , 外側視及內側視。
3. 犀牛(*Rhinocerotidae* indet.) 臼齒碎片。
4. 鹿(*Cervidae* indet.), 臼齒。
5. 箭豬(*Hystrix* sp.), 門齒。
- 6—7. 獼猴(*Macacus* sp.)
右下頷骨, 連 P_2-M_3 . 頂視及外側視。
以上照相均為標本原大, 王哲夫攝。



1



4



2



6



7



3



5

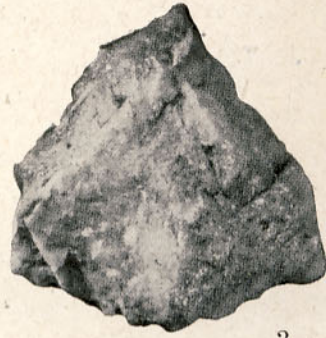
图版 III 说明

1. 石英岩石片。(P.2272)
2. 角闪岩石片。(P.2270)
3. 脉石英制成的尖状器。(P.2273)
4. 燧石石片制成的尖状器。(P.2277)
5. 脉石英制成的刮削器。(P.2274)
6. 脉石英砾石制成的刮削器。(P.2280)
7. 同 6。(P.2275)

以上照相均为标本原大,王哲夫摄。



5



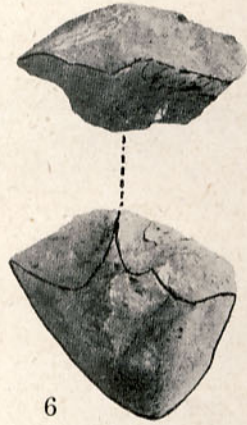
3



4



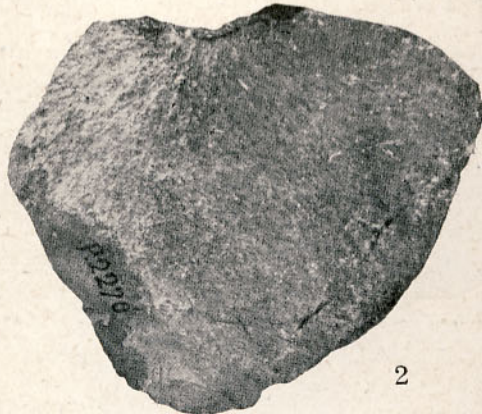
7



6



1



2

又如图 8 所示的石器(P.2280 号,图版Ⅲ,6),为一件由小块的石英砾石制成。长 3.5 厘米,刃缘微凸,由交互打击而成。“手握部”则保留有砾石的天然面。与它相似的石器还有 P.2275 号一件(图版Ⅲ,7)。

三、結 論

通过旧石器,动物化石和地层方面的观察和初步研究,我们认为:

1. 南海峪的遗址的地质时代,就其哺乳动物化石的种类,堆积物的坚硬程度,洞穴的坍塌情形,以及这个地点石器的性质观察,应属于中更新世时期,也即相当于旧石器时代的初期或稍晚些。

2. 动物化石的种类,如犀牛,鬣狗,箭猪,獾猴和鹿等,告诉了我们:在中更新世时期,也就是在古人类生活的时期里,南海峪地带的气候是湿润的,而且比现在要温暖一些;在周围的高山上,以及山坡和山涧的地面上,丛生着比现在多得多的森林和草木,我们的远祖和其共生的哺乳动物,就成羣的生活在这里。

3. 也可以设想,那就是在距今约几拾万年前,在现今垣曲南海峪这个地区,在山洞里,或在洞口的附近,居住和生活着我们的远祖,他们在利用自己制造的工具——石器在和自然作斗争而取得生活资料,他们知道了用火和烤烧动物的筋肉而熟食,但由于他们所用的工具是粗劣的,因之,他们必须共同劳动,共同享受,过着原始羣的生活。

4. 综上所述,南海峪的旧石器地点的发现,不仅丰富了我国旧石器的知识,同时还给我们在沿太行山、中条山一带,继中国猿人化石发现之后,继续寻找与中国猿人同时代的或稍晚的人类化石,提供了极重要的线索。

5. 以上所叙述的,仅只是一个推测,至于遗址的确实时代,石器的文化性质和与山西其他地点的关系,以及更详细的人类的生活情景,还需要对附近的山洞作更进一步的调查发掘和研究。