

水洞沟旧石器时代遗址的新材料*

賈蘭坡 盖培 李炎賢

(中国科学院古脊椎动物与古人类研究所)

在我国旧石器时代遗址当中,水洞沟遗址发现较早,在文化分期上常常把它列入旧石器时代中期。

水洞沟遗址最初是法国人德日进等于 1923 年发现和发掘的。由这个遗址采集到的动物化石有犀牛、鬣狗、羚羊、黄羊、野牛、馬和鸵鳥;文化材料中有烧骨和石器;石器材料的数量达 300 公斤,文化时代被定为莫斯特期或奥瑞納早期^[1]。全部石器材料最后由法国人步日耶作了研究,得出与德日进等大致相同的結論,认为水洞沟的石器文化处于很发达的莫斯特期与刚产生的奥瑞納期之間^[2]。

1957年,內蒙古自治区的汪宇平同志在調查內蒙境內的文物时,曾順便到水洞沟遗址进行观察,采集到石器材料約 50 件,发表了一篇簡报,对石器作了扼要的描述,并同薩拉烏苏河遗址的石器作了比較^[3]。

本文报导的材料是中苏古生物工作者胡寿永、計宏祥、盖培、科列班諾娃、特洛菲莫夫等于 1960 年在水洞沟遗址发掘所得的,共約 2000 件。

水洞沟遗址在銀川市东南 30 多公里,西距黄河約 18 公里,属宁夏回族自治区灵武

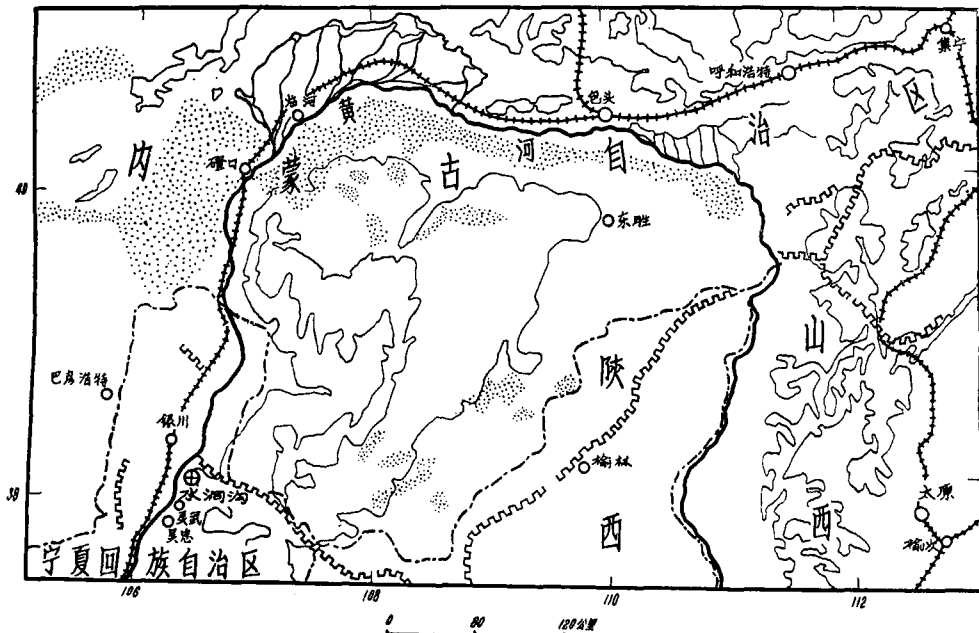


图 1 水洞沟遗址位置图

* 1963 年 9 月 23 日收到。

县,在县城东北約 30 公里,靠近长城(图 1)。遺址西北約 30 米的地方曾有一个不大的庙宇,現在仅存断壁殘垣;遺址西南約 200 米有一戶人家。离长城数十米,大致与长城平行,有一条小河,名叫边沟,由东向西流,平常水量很小,但两岸已被切割成高十多米的峭壁。文化遺物埋藏于北岸的峭壁內,在地表以下約 9 米。在工作过程中,沿此峭壁挖了长寬各 6 米、深 11 米的一个探槽(图版 I),由此探槽內发现了石器和哺乳动物化石(破碎的肢骨和零星的牙齿)。

发掘的地点根据計宏祥和盖培的記錄加以整理,由上到下,基本上可以分为如下几层:

8. 灰黄色及灰白色粉砂;
7. 灰白色泥灰岩状細粉砂;
6. 含小介壳的灰黄微綠粉砂;
5. 黄、綠色粉砂,細砂,中夹灰黑色草炭;
4. 灰色粉砂;
3. 砾石层¹⁾;
2. 灰黄(微紅)色粉砂土层,本文所使用的材料即发现于此层,我們称这一层为水洞沟第一文化层;
1. 粉砂土。

在这个地点的东側,有蓬蒂期紅土出露,其上有砾石层,发掘区的堆积显然新于紅土之上的砾石层。

这次发现的石器系由各种顏色的石英岩、砂質灰岩、砂質泥灰岩、石灰岩和霏細斑岩等制成。全部材料中以石片为最多,真正加工过的石器較少。石片大部分长大于寬,背面多具有一或二个稜脊,台面多有修理痕迹。典型的和有代表性的石器可归納为以下几个类型。

尖状器——此次发现的尖状器頗为突出,有的不但器形周正,而且加工也很精致。器形都不大,长 5.4—6.5 厘米,寬 2.2—4.0 厘米,厚 0.8—1.2 厘米,重約在 10 克到 30 克之間。器身虽有厚有薄,尖部有利有鈍,但加工方法却保持着一致性,都是由石片的两側緣自劈裂面向背面加工,把石片的尾端(与台面相对的一端)修制成尖的。

其中以一件用紫色石英岩作成的 P. 2692 号尖状器(图 2; 图版 II, 1)最为典型,不但器形周正、加工精致,而且它的左右对称的程度,不仅目前在我国旧石器时代的其他遺址中尚未見过,甚至以往在此同一遺址中以及过去許多人都認为与此遺址的时代大致相当的薩拉烏苏河遺址中也都没有发现过。这件石器完全可以和欧洲的典型莫斯特尖状器相比,不但加工的方法相同,而且器形也无二致。

这件石器是用“錘击法”打出的石片修制而成的;石片的“台面”还清楚保存,其上有由两側打击而殘留的石片疤,使台面中央形成一稜脊,而打击点恰恰位于稜脊上。这可以証明台面曾經过修理。它的加工是由台面的两側起,沿着石片的两边把尾端修理成尖。两边的刃緣虽然稍呈鋸齿状,但就整体看来达到如此整齐的程度,显然是采用了特殊的加工方法——以一只手的拇指按住劈裂面,用屈回的食指垫在石片的边緣上,再用另一手持

1) 1963 年中国科学院古脊椎动物与古人类研究所裴文中教授等又在这一地点进行了发掘工作,由这一砾石层中发现了磨光石斧和石磨盘,証明这一遺址并不止一个文化层。1963 年的发掘报告正在編写中。

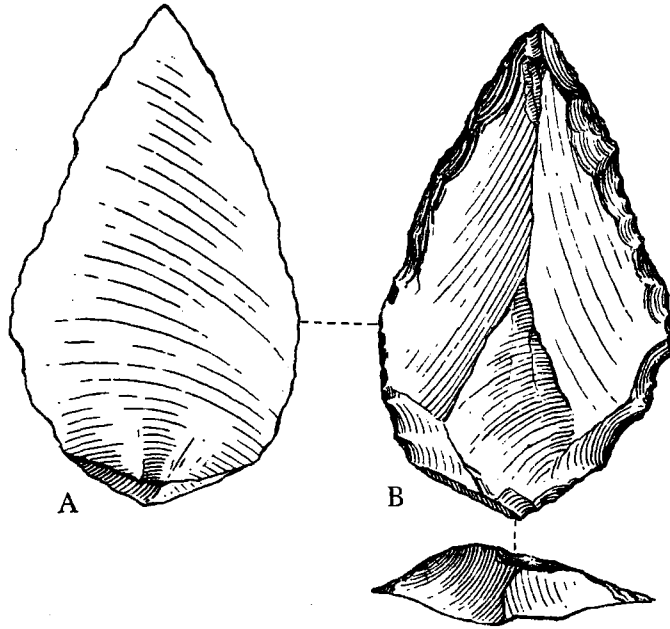


图2 用紫色石英岩石片加工成的尖状器(标本编号 P. 2692)
A. 自劈裂面视; B. 自背面视。原大。(见图版 II, 1)

着小型锤状物,沿着石片的边缘反复轻轻敲击。这件尖状器背面中央有一条纵脊,在靠近台面部分有一个由右下角向左上方剥落的石片疤,这大概是为了便于用手捏住使用而特意把台面部分修薄的。

与上述的 P. 2692 号尖状器相比,其余的尖状器加工欠精致,但有一定的特点。

P. 2694 号尖状器(图3;图版 II, 3),原料为砂质灰岩,也是由石片的劈裂面向背面修制,一侧边缘呈弧形,另一侧边缘较直,整个轮廓呈刀状。由加工的痕迹看来,它之所

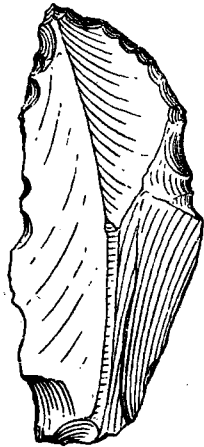


图3 用砂质灰岩石片加工成的刀状尖状器
(标本编号 P. 2694)
自背面视,原大。(见图版 II, 3)



图4 用紫色砂质泥灰岩石片加工成的尖状器
(标本编号 P. 2696)
自背面视,原大。(见图版 II, 4)

以形成刀状并非偶然现象,不仅在过去的研究报告中已提到了这一类型的石器,即由这件石器本身也可得到证明:在未进行加工以前,曾由石片背面的右上角剥落掉一块较大的石片,由于这块石片的剥落已使它成为刀形,然后再加以细致的修制即成了较为整齐的弧形刃口。

P. 2696 号尖状器(图 4; 图版 II, 4),原料为紫色砂质泥灰岩,尖端呈钝圆状。加工的痕迹偏重于右边,但左边靠近尖端的一段加工痕迹也很明显。石片背面原有的纵脊被右下角和底端的石片疤破坏,由台面垂直打击而遗留的石片疤最为清楚。很显然,打击的目的是把靠近台面的地方修薄,以便于手指捏着使用。这件尖状器与 P. 2694 号尖状器相比,有些相象,同样是一边呈弧形突出,另一边直;弧形边满布第二步加工痕迹,而直边则只在靠近尖端部分加工。

P. 2693 号尖状器(图 5; 图版 II, 2),原料为深灰色石英岩,虽然在形状上与其他尖状器有所差异,但仔细观察它的加工,可以看出它与 P. 2694 号和 P. 2696 号两件尖状器有所近似,同样是略呈弧形的边缘加工多,而略直的边缘加工少。直边的加工也是集中在靠近尖端的部分;为了把背面靠近台面部分修薄也进行了同样的加工。

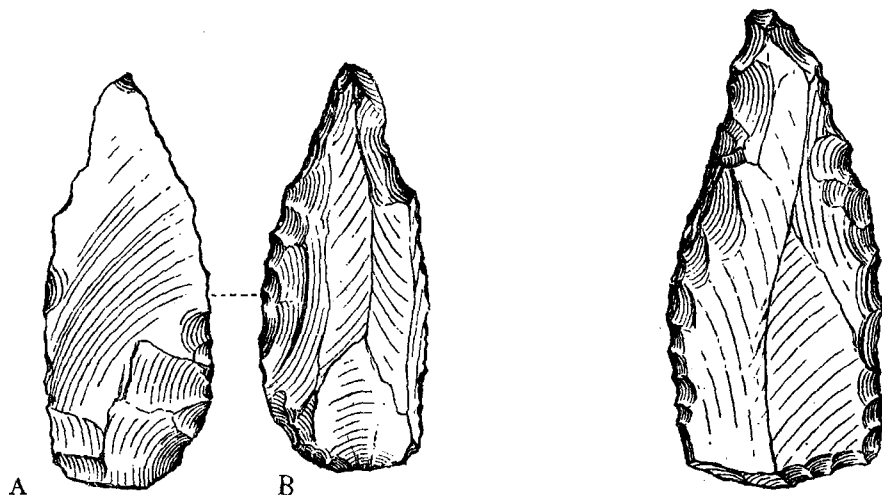


图 5 用深灰色石英岩石片加工成的尖状器
(标本编号 P. 2693)

A. 自劈裂面视; B. 自背面视,原大。(见图版 II, 2)

图 6 用砂质灰岩石片加工成的尖状器
(标本编号 P. 2695)

自背面视,原大。(见图版 II, 5)

此外,还值得一提的是 P. 2695 号尖状器(图 6; 图版 II, 5),原料为砂质灰岩,在加工上和上述的尖状器没有什么明显区别,但石器的底端经过第二步加工,致使原石片的台面遭到破坏。底端现存的加工痕迹,显然不能用修理台面来解释。这一部位的加工和两侧边缘相同,也是由劈裂面向背面打击,使它具有弧形而陡直的刃口。这件尖状器在我们看来可能有两种用途:尖端部分作为尖状器使用,底端作为圆头刮削器使用。

我们相信这一文化的主人制造上述尖状器时对所用的石片曾经进行过比较严格的选择。他们选择了底宽尾窄、长而薄、背面具有一纵脊的石片进行了第二步加工。尽管许多尖状器的形状彼此不尽相同,但加工的方法基本上却是一致的。

材料中有两件尖状器(编号 P. 2739 和 P. 2740)在形状上和体积上(皆重 5 克)彼此

較為相似,其尖端虽然殘缺,但由加工方法判断原为尖状器无疑。它們的加工方法也是自台面起沿着兩側邊緣由劈裂面向背面加工,把石片尾端修制成尖,但是和上述的几件尖状器相比形状則有所不同:这两件石器厚而窄,背部隆凸,左右兩側陡直,器形呈柱状。象这样的尖状器在周口店中国猿人遺址中也曾发现过。

刮削器——在这个遺址中发现很多。有很大一部分石片在邊緣上有使用痕迹,可能曾用于刮削;此外,加工过的刮削器也发现不少。这一类石器是多式多样的,有的是把寬而厚的石片的一側邊緣修制成直刃,而把一端修制成弧形刃(P. 2743);有的是把石片一側邊緣修制成凹刃,而把尾端修制成薄薄的圓尖,似乎又可以作为尖状器使用(P. 2745);有的則是把石片兩側邊緣修制成平行直刃(图 II, 6),制成双刃刮削器。

特別值得提出的是半圓形刮削器和圓头刮削器。半圓形刮削器可由 P. 2700 号石器(图 7, 图版 II, 7)为代表,其原料为紫色石英岩,加工的方法是由厚石片劈裂面向背面打制,把一側邊緣修制成弧形刃口,使器形呈半圓形;和刃口相对的邊緣,为了便于手执仍保持着原来的鈍厚形状。这类石器并非个别的,过去德日进等即由这一遺址发现过,不仅器形近似,而且加工方法也頗一致。水洞沟的这种刮削器与欧洲旧石器时代中期(莫斯特文化期)的“新月状刮削器”相比,尽管原料有所不同,加工方法和器形却有一定程度的近似。

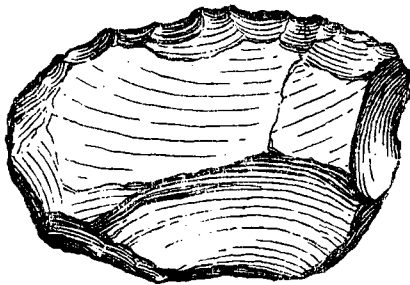


图 7 用紫色石英岩加工成的半圓形刮削器(标本编号 P. 2700)自背面視,原大。(見图版 II, 7)

圓头刮削器在这个遺址里相当普遍。有的器身長,有的器身短;有的器身較厚,背面具縱脊,断面呈三角形(P. 2748, P. 2746);器身薄的断面呈梯形(P. 2747, P. 2744,

P. 2697, P. 2698)。無論厚或薄,长或短,加工却是一致的,都是由石片的劈裂面向背面加工,把尾端修理成弧形刃口(图 8; 图版 III, 3 及 4)。根据器形和加工的方法来看,器身薄的圓头刮削器与欧洲旧石器时代后期的平刮器有所类似;器身較厚而背面具縱脊的圓头刮削器則与欧洲旧石器时代后期的船底形刮削器相接近。大致上用同样方法加工的器身較薄的“圓头刮削器”在中国猿人遺址中也有少数发现。在我們看来,圓头刮削器和半圓形刮削器在用途上可能沒有很大差别。半圓形刮削器的加工痕迹只是位于厚石片的寬闊邊緣上,而圓头刮削器則多位于长石片的一端。

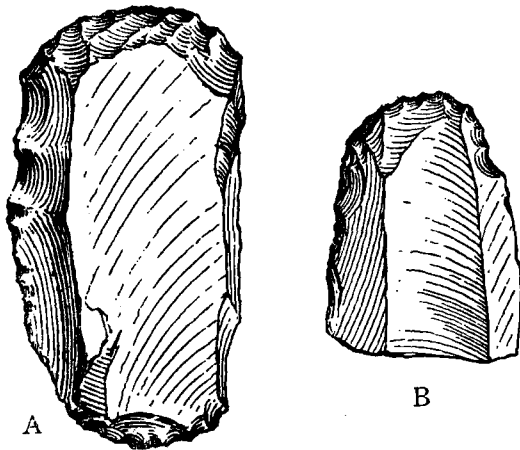


图 8 A. 用灰色石英岩石片加工成的圓头刮削器(标本编号 P. 2697)自背面視,原大。(見图版 III, 3)
B. 用灰黄色石英岩石片加工成的圓头刮削器(标本编号 P. 2698)自背面視,原大。(見图版 III, 4)

由两面打击的适于砍斫用的工具——此次由这一遗址发现的这一类型石器虽然不多，但它们在整体的文化性质上具有一定的意义。步日耶认为这里不存在欧洲的典型两面器，此项材料有可能是两面剥落石片的石核。这种可能性看来虽然还不能排除，但是就器形和石片疤来观察，事实并非完全如此；这一类型石器尽管器形都不大，但仍极有可能是一种砍斫用的工具，也就是通常所称的“两面加工的砍斫器”（chopping-tool）。这类石器不仅在器形上彼此非常接近，而且有的刃口具有因使用而剥落碎屑的痕迹。我们同时也观察了我们研究所保存的一小部分从前发掘出来的材料，其中也有同样类型的器物。

这一类型的石器最小的（P. 2749）长 6.0，宽 5.4，厚 3.1 厘米（重 72 克），最大的（P. 2702）长 7.9，宽 6.7，厚 3.1 厘米（重 169 克）。它们主要是由石块的两面打击而成的（图版 III，1 及 2），但多是先由一面打击，然后再打击另一面，致使一面较平，一面隆凸。其中只有一件（P. 2751）是用砂质灰岩石片主要由劈裂面向背面把周围边缘打击成薄刃，以这件石器的使用痕迹最为清楚。

这一类石器和欧洲的典型两面器相比，虽然有所区别，但打制的方法则有一定的相似。由两面加工的砍斫器，在我国旧石器时代初期的遗址中多多少少都可以见到，但其存在的比例则有所不同。例如，周口店中国猿人遗址以及第 15 地点以向单面打击者（chopper）为多，而涇河和丁村则以向两面打击者为多。特别是以水洞沟的这一类型的石器和丁村的两面加工的“多边砍斫器”相比，两者更比较接近。周口店第 13 地点的小型砍斫器在加工方法上和水洞沟者也有所类似，但在该地点只发现一件这样的石器，因此还难以作出更多的对比。

从上面的描述中可见，这次从水洞沟发现的石器，在类型上既有旧石器时代中期的文化性质，同时也具有后期的特征。根据目前的材料，把这个遗址的文化时代固定为旧石器时代中期显然还会遇到某些困难，看来把它放在旧石器时代后期可靠性更大一些，因为后期的性质更为明显。水洞沟的石器文化在我国旧石器时代文化中所处的地位和上下限问题以及与我们已发现的其他文化遗址在性质上进行详细对比，并揭示出前后承袭关系和产生差异的原因，无疑是十分重要的。在这篇简报中，我们不可能进行广泛的讨论和判断，但给我们的印象是，水洞沟的石器与我国现有的其他遗址的石器相比，在性质上好象与丁村者较为接近，它们似有一定的承袭关系，不过其间还有很大的缺环。这个缺环很重要，必须找到。此外，同距离较近的国外各遗址，例如同西伯利亚和中亚地区的遗址进行对比，也是不可忽视的，关于这一点早已有人指出^[4,5]，而且也有人作过某些探讨，但是这个问题显然还没有解决。

参 考 文 献

- [1] P. Teilhard de Chardin and E. Licent. 1924: On the Discovery of a Palaeolithic Industry in Northern China. *Bull. Geol. Soc. China*, 3(1):45—50.
- [2] M. Boule, H. Breuil, E. Licent et P. Teilhard. 1928: Le paléolithique de la Chine. *Archives de l'Institut de Paléontologie Humaine*, mémoire 4:121.
- [3] 汪宇平, 1962: 水洞沟村的旧石器文化遗址。考古, 1962 (11), 588—589.
- [4] 梁思永, 1932: 远东考古学上的若干问题。考古学专刊甲种第 5 号, 科学出版社, 1959, 50—52.
- [5] P. Teilhard de Chardin, 1926: Fossil Man in China and Mongolia. *Natural History*, 26(3):238—245.

НОВЫЕ НАХОДКИ С ПАЛЕОЛИТИЧЕСКОЙ СТОЯНКИ ШУЙДУНГОУ

Цзя Лань-по, Гай Пый и Ли Янь-сянь

(Институт палеонтологии позвоночных и палеоантропологии АН Китая)

(Резюме)

Палеолитическая стоянка Шуйдунгоу, известная под так называемой “ордосской культурой” в мировой археологической литературе, находится у подножия Великой Китайской стены, примерно в 30 км к юго-востоку от г. Иньчуань, в 18 км к востоку от р. Хуанхэ и около 30 км к северо-востоку от г. Линь (рис. 1).

В 1923 г. стоянка первоначально была открыта и раскопана Тейлор де Шарденом и др. Здесь было найдено небольшое количество отдельных зубов и фрагментов животных, в том числе *Rhinoceros*, *Hyaena*, *Gazella*, *Antilope*, *Equus*, *Bison*, также и *Struthiolithus*. Из культурных материалов были собраны обожженные кости и сотни каменных орудий (около 300 кг.), отнесенных теми же авторами к мустьерским и ранне-ориньякским типам^[1]. Археологические материалы были изучены А. Брейлем, который пришел к подобному выводу, что палеолитическая культура стоянки Шуйдунгоу стоит на полпути от развитого мустье к зарождающемуся ориньяку^[2]. Недавно тов. Вань Юй-пин опубликовал заметку о найденных им в 1957 г. орудиях со стоянки^[3]. Своим географическим расположением и культурным обликом инвентаря стоянка давно привлекала на себя внимание как наших, так и зарубежных исследователей и была изучена с различных точек зрения во многих археологических литературах.

Наша коллекция, состоящая из разнообразных каменных изделий в количестве около 2000 экз., была извлечена китайскими и советскими палеонтологами Ху Шоу-юн, Цзи Хун-сян, Гай Пый, И. М. Клебановой и Б. А. Трофимовым из заложенного в 1960 г. шурфа размером 6 × 6 × 11 м в обрыве высотой более 10 м, параллельно идущем с Великой Китайской стеной и богато содержащем культурные остатки на глубине 9 м и более (табл. I). По полевой записи (с некоторой обработкой) Цзи Хун-сян и Гай Пый в разрезе шурфа сверху донизу прослежены:

8. песок, пылеватый, серо-желтый и серо-белый;
7. песок, глинистый, пылеватый, серо-белый;
6. песок, пылеватый, зеленоватый, с моллюсками;
5. песок, пылеватый и мелкозернистый, зелено-желтый, с серо-черными торфянистыми прослойками;
4. песок, пылеватый, серый;
3. конгломерат¹⁾;
2. песок, пылеватый, палевый с красным оттенком; описанные ниже материалы были извлечены из этого слоя;
1. суглинок.

Видное место в нашей коллекции занимают остроконечники тщательной обработки и

1) В 1963 г. проф. Пый Вэнь-чжун и другие работники Института палеонтологии позвоночных и палеоантропологии вели раскопку на стоянке и в конгломератах нашли полированные топор и зернотерку, которые свидетельствуют существование здесь еще другого культурного слоя. Доклад работы 1963 г. составляется.

весьма правильных очертаний. Они отличаются друг от друга размером, толщиной, весом (от 10 до 30 г.) и характером острия при наличии большого сходства в общей форме и технике их обработки, для которой характерно нанесение ретуши по обоим краям со стороны брюшка к спинке с целью получения заостренного кончика.

Среди предметов из этой группы изделий весьма типичным оказывается остроконечник Р. 2692 (рис. 2; табл. II, 1), который сделан на сравнительно удлиненной пластинке из кварцита фиолетового цвета и имеет значительно более правильное и симметричное очертание, чем у таких сходных с ним изделий, какие раньше были встречены как на этой самой стоянке и близкой к ней по возрасту стоянке Шараусу-гол, так и на всех до сих пор известных палеолитических стоянках Китая. У этого изделия отмечается удивительное типологическое сходство с классическим мустьерским остроконечником. Ударная площадка целиком сохранилась, и на ней заметны отчетливые следы двух поперечных сколов, образующих таким образом срединную грань на двускатной ударной площадке, а ударный бугорок как раз стоит у грани. Ясно, что ударная площадка была подправлена. По обоим краям изделия наблюдаются следы ударной ретуши, придающей им слегка выраженную зигзагообразность, но в общем края остаются ровными. Повидимому, ретушь производилась так, что пластинка держалась в руке большим пальцем за брюшко, а указательным за спинку у самого края, при этом другой рукой нанесены более мелкие и частые удары по обрабатываемому краю посредством камня в виде отбойника.

Остальные предметы из данной группы были отделаны менее совершенно по сравнению с остроконечником Р. 2692, и для них характерна отдельная особенность, на которой следует остановиться. Остроконечник Р. 2694 (рис. 3; табл. II, 3) на пластинке кремнистого известняка имеет ножевидную форму с ретушью по дугообразному и прямому краям. Это изделие несколько напоминает остроконечники абриодиского (Abri Audi) и шательперронского (Chatelperron) типов, но от них отличается менее совершенной обработкой и ретушью по прямому лезвию у кончика. Остроконечник Р. 2696 (рис. 4; табл. II, 4) сделан на пластинке из фиолетового кремнистого мергеля, и у него кончик затуплен и основание уточено продольным сколом, делающим его удобным для держания рукой. Заметны сплошные следы ретуши по всему дугообразному краю и у кончика по прямому краю. Такой же особенностью обработки сближается к нему остроконечник Р. 2693 (рис. 5; табл. II, 2), который выполнен на пластинке темно-серого кварцита и имеет более удлиненную форму. Остроконечник Р. 2695 (рис. 6; табл. II, 5) сделан из кремнистого известняка и интересен тем, что его основание подретушировано вторичной обработкой с брюшка к спинке и получило в этом случае дугообразное и крутое лезвие. Повидимому, это орудие могло совмещать функции как остроконечника, так и концевого скребла. Остроконечники Р. 2739 и Р. 2740 отличаются от выше описанных малым размером, цилиндрической формой, выпуклой спинкой, крутой и односторонней ретушью по краям. Сходные изделия были встречены и в местонахождении синантропа.

Наблюдение всей этой группы изделий показывает, что прежде чем приступить к вторичной обработке остроконечников, творитель этой культуры подобрал самые подходящие пластинки — пластинки более удлиненной формы, с широким основанием, узким кончиком и продольной гранью на спинке. Отдельные изделия, правда, имеют известное отклонение от типичной формы, но все они выполнены в основном одним же приемом обработки.

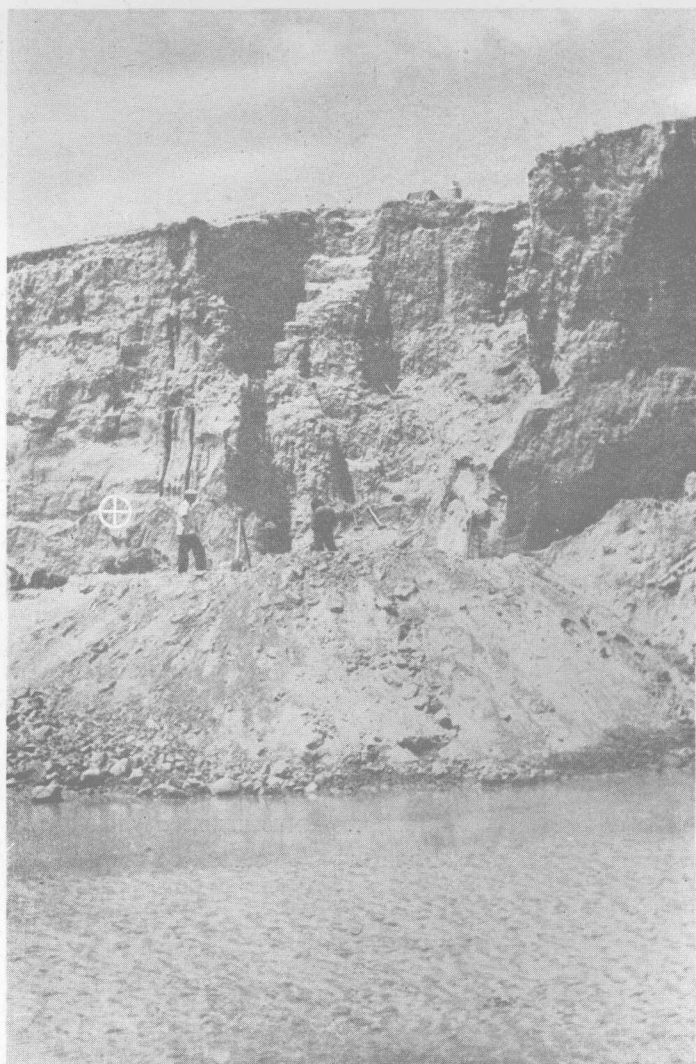
На стоянке было найдено порядочное количество разнообразных скребел. Из них следует отметить полулунные и концевые скребла. Самым типичным из первых может служить изделие Р. 2700 (рис. 7; табл. II, 7), которое сделано на более толстой пластинке из кварцита фиолетового цвета и имеет при себе дугообразное лезвие, полученное ретушью с брюшка к спинке, и противоположный от него край, оставшийся без ретуши, повидимому, для удобства держания в руке. Несмотря на различие применяемых материалов, оно своей формой и техникой обработки напоминает мустьерское полулунное скребло.

В нашей коллекции нередко встречаются концевые скребла различной толщины и длины. Они также изготовлены с брюшка к спинке и обычно имеют 1—2 грани на спинке и дугообразное лезвие на конце пластинки (рис. 8; табл. III, 3—4). Среди них более толстые изделия, например, Р. 2748 и Р. 2746, имеют треугольную в сечении форму и напоминают ладьевидное скребло (*keeled scraper*), а более тонкие, например, Р. 2747, Р. 2744, Р. 2697 и Р. 2698, имеют трапециевидную в сечении форму и несколько напоминают плоские скребла. Следует отметить, что аналогичные по технике изготовления концевые скребла даже были найдены в местонахождении синантропа.

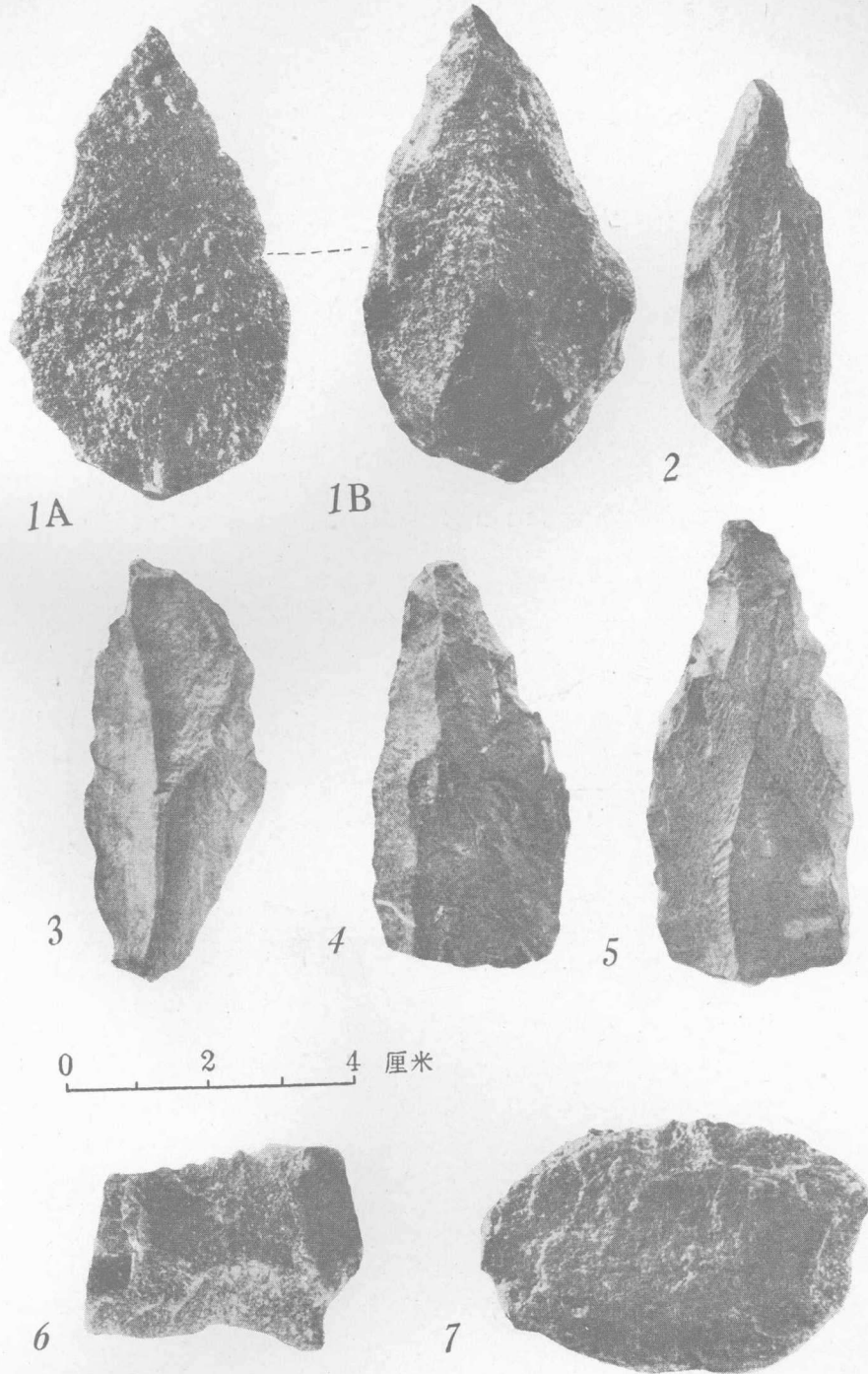
Большой интерес представляет группа дисковидных орудий со следами двусторонней обработки на большей части округленных краев (табл. III, 1—2). Брейль отнес такие предметы к категории нуклеуса, отрицая существование здесь орудий двусторонней обработки. Однако, по нашему наблюдению, утверждение Брейля не лишено возможности правоты лишь для отдельных экземпляров изделий. Техника обработки большинства предметов из этой группы и их следы сработанности в виде выщербинки на краях говорят в пользу того, что скорее они были в работе в качестве рубящих орудий двусторонней обработки, т.е. чопинг тул (*chopping tool*), чем нуклеусами. У этих орудий вес колеблется от 72 до 169 г., при чем у многих таких изделий одна сторона в основном выпуклая, а другая — плоская. Несмотря на известное отличие от орудий двусторонней обработки европейского типа, все же наблюдается некоторое сходство в технике их обработки. На многих палеолитических стоянках Китая встречены рубящие орудия двусторонней обработки, например, на стоянках Кэхэ и Динцунь. Однако, на стоянке синантропа и в местонахождении № 15 в Чжоукоудяне преобладают рубящие орудия односторонней обработки, т.е. чоппер. Очевидно, что дисковидные орудия со стоянки Шуйдунгоу находят себе ближайшую аналогию с рубящими орудиями со стоянки Динцунь. Сходство индустрии Шуйдунгоу с индустрией Динцунь, повидимому, объясняется общей традицией в изготовлении орудий. Но между ними существует недостающее звено.

Из описания коллекции видно, что индустрия Шуйдунгоу носит характер культур среднего и верхнего палеолита. По имеющимся данным, затруднительно датировать стоянку Шуйдунгоу как средне-палеолитической. Как показывает наша коллекция, что индустрия Шуйдунгоу носит более выраженный характер культуры верхнего палеолита, что дает основание считать более достоверным отнести находку к верхнему палеолиту, чем к среднему.

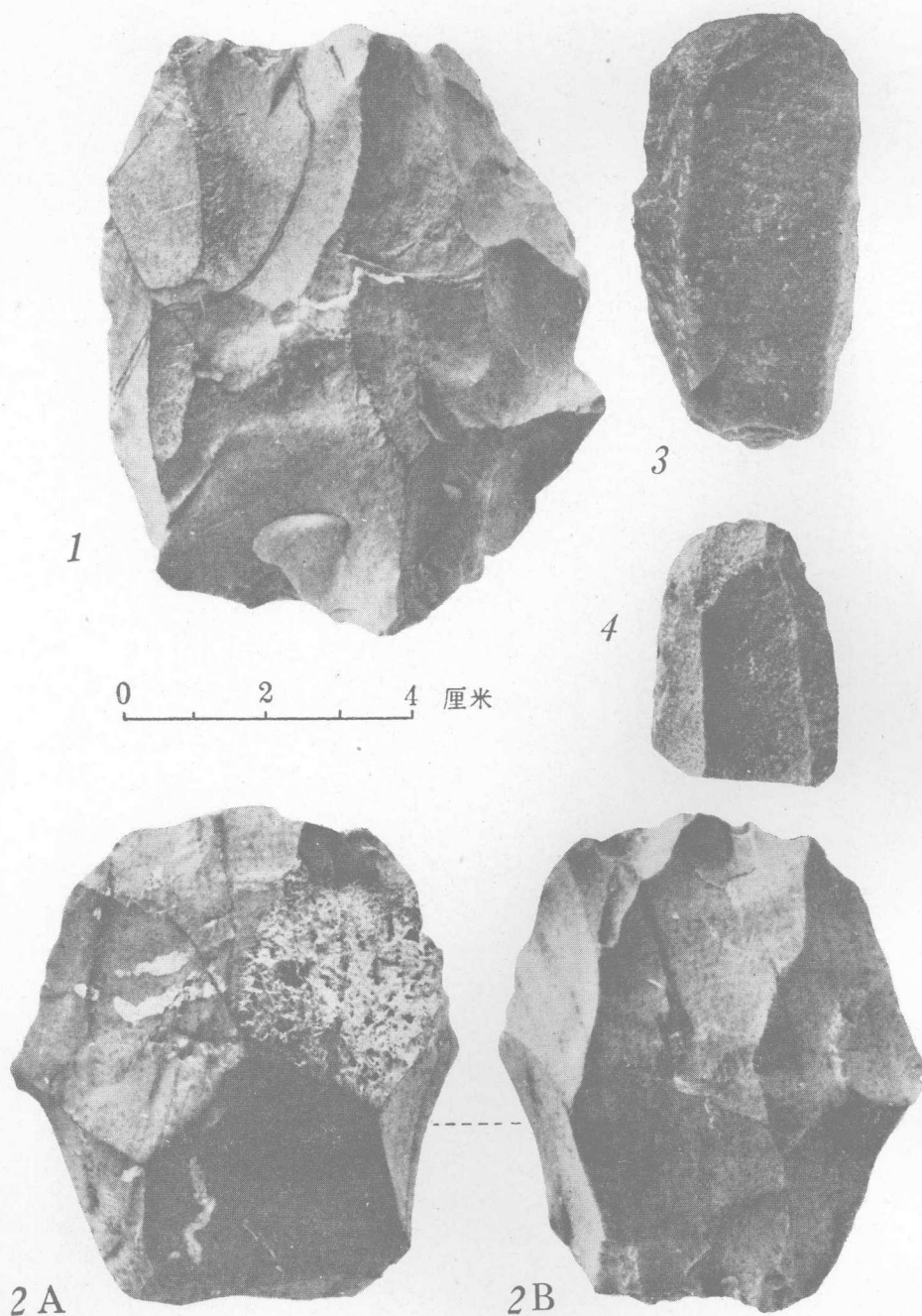
В нашей заметке нет возможности поставить задачу более обширно освещать очень интересные вопросы, связанные, например, с широким сопоставлением находок со стоянки Шуйдунгоу с изделиями из других палеолитических поселений Китая и территориально смежных районов, в частности сибирских и средне-азиатских стоянок^[4,5] и, таким образом, с выяснением роли индустрии Шуйдунгоу в развитии палеолитической культуры страны. Очевидно, что дальнейшая работа в этом аспекте весьма полезна и необходима.



水洞沟遗址近景
（“⊕”記号表示石器出土层位）



1. 用紫色石英岩石片加工成的尖状器(标本编号 P. 2692)。A, 自劈裂面视; B, 自背面视, 原大。
2. 用深灰色石英岩石片加工成的尖状器(标本编号 P. 2693), 自背面视, 原大。
3. 用砂质灰岩石片加工成的刀形尖状器(标本编号 P. 2694), 自背面视, 原大。
4. 用紫色砂质泥灰岩石片加工成的尖状器(标本编号 P. 2696), 自背面视, 原大。
5. 用砂质灰岩石片加工成的尖状器(标本编号 P. 2695), 自背面视, 原大。
6. 用紫色石英岩石片由两侧边缘加工成的刮削器(标本编号 P. 2699), 自背面视, 原大。
7. 用紫色石英岩加工成的半圆形刮削器(标本编号 P. 2700), 自背面视, 原大。



1. 用灰黄色砂质灰岩石核打制成的适于砍斫用的“两面小型砍斫器”(标本编号 P. 2702), 原大。
2. 用肉色砂质灰岩石核打制成的适于砍斫用的“两面小型砍斫器”(标本编号 P. 2701), 原大。
3. 用灰色石英岩石片加工成的圆头刮削器(标本编号 P. 2697), 自背面视, 原大。
4. 用灰黄色石英岩石片加工成的圆头刮削器(标本编号 P. 2698), 自背面视, 原大。