

贵州布依族体质人类学研究

余跃生^{1,2}, 任光祥¹, 戎聚全¹, 罗载刚¹, 莫永安¹, 邱祥智¹

(1. 黔南民族医学高等专科学校, 都匀 558003; 2. 黔南州民族宗教事务局, 都匀 558000)

摘要: 本文对 773 名(男 379 人,女 394 人)生活在贵州的布依族进行活体观察和测量(观察项目 28 个,测量项目 64 个)。调查对象年龄 20—55 岁三代均为布依族。分析结果表明:布依族中头型多见;男性多为中面型,女性以阔面型为主;属阔鼻型;亚中等偏矮型身材。布依族与我国南方其他 29 个民族群体 10 项头面部体部测量数据聚类分析,结果显示布依族的体质特征与广西壮族、海南黎族最为接近,与湖南土家族、瑶族、贵州苗族、广西彝族次之,与湖南侗族、贵州毛南族、白裤瑶较远。布依族属蒙古人种南亚类型,具有现代黄种人的容貌特征。

关键词: 活体观察;活体测量;体质人类学;布依族

中图法分类号: Q984 **文献标识码:** A **文章编号:** 1000-3193 (2005) 03-0204-11

布依族是我国南方的古老民族之一,其祖先自古以来就生息、繁衍于南北盘江、红水河流域及其以北地带^[1-2]。据 2000 年人口普查^[3],全国布依族 2 971 460 人,其中贵州布依族 2 798 200 人,占布依族总人口数的 94.17%。布依族主要分布在贵州省的黔南布依族苗族自治州、黔西南布依族苗族自治州和安顺地区的关岭、镇宁布依族苗族自治县、紫云苗族布依族自治县,贵阳市、六盘水市有部分聚居^[4]。布依族自称“布依”、“布越”、“布夷”等,有自己的民族语言,布依语属于汉藏语系壮侗语族壮傣语支。布依语只有土语区别,没有方言差异,分为三个土语区。布依族历史上无文字,于 1956 年创造了拉丁字母拼写的布依文^[5]。

根据大量史料^[6],认为布依族是贵州的土著民族,是旧石器时代水城人、穿洞人、猫猫洞人以及飞虎山新石器时代古人类的后裔。布依族是建立濮柯国的主体民族,经过夜郎时代与濮人、越人融合而成为布依族的先民“濮越”人,再后又与附近的民族融合而成为今日的布依族。从其起源看,布依族的形成主要与古代“濮柯人”、“濮人”、“僚人”、“骆越人”有关。那么,从体质人类学角度,布依族与同为百越部落起源的侗族、水族、毛南族、黎族、傣族等是否会表现出体质特征差异,以及布依族与起源于“百濮”的仡佬族等,起源于“氏羌”的土家族、彝族等,以及起源于“南蛮”的苗族、瑶族,在长期的迁徙和分化事件中,其体质特征是否可能表现出比较相似的结果呢?为此,我们于 2003 年 7 月对 773 名布依族健康成人进行了活体观察和测量。现将结果报道如下。

收稿日期: 2004-11-08; 定稿日期: 2005-04-12

基金项目: 本文为黔南民族医学高等专科学校与黔南州民族宗教事务局合作研究项目,并得到黔南州科学技术基金资助。

作者简介: 余跃生(1966—),男,湖南省邵阳县人,黔南民族医学高等专科学校预防医学副教授,主要从事预防医学、体质人类学的教学及研究。

1 材料与方法

1.1 调查对象

根据贵州布依族 3 个土语区分布情况^[4,6],遵照分层整群抽样原则,第一土语区以罗甸县为主测区,整群抽取红水河镇 5 个寨,第二土语区以长顺县为主测区,整群抽取代化镇 4 个寨,第三土语区以镇宁县为主测区,整群抽取扁担山乡 4 个寨的居民,年龄 20—55 岁,且其父母及祖先均为布依族的正常发育者为研究对象。共调查 773 人,其中男性 379 人,女性 394 人。

1.2 调查方法

参照吴汝康等编写的《人体测量方法》^[7]和邵象清编著的《人体测量手册》^[8]的活体观察和测量方法,用直脚规、弯脚规和坐高椅等测量仪器测量了头面部、体部 64 个项目,除下肢全长、全腿长、大腿长、小腿长用间接法外,其余均为直接法测量,同时对 28 个头面部形态特征进行了观察。调查数据使用 SPSS10.0 统计软件包进行处理,并将布依族男性头面部体部 10 项测量指标,即头长、头宽、额最小宽、下颌角间宽、容貌面高、形态面高、鼻宽、口裂宽、面宽和身高,与我国南方水族等 23 种少数民族 29 个群体^[8-27]进行聚类分析(选择欧氏距离系数)。

2 结 果

2.1 形态观察

2.1.1 头发

男女发型多为直发(男 96.57%,女 95.43%)。发色以黑褐色多见(男 93.93%,女 92.39%)。

2.1.2 肤色和眼色

肤色以浅色为主(男 97.36%,女 94.42%)。眼色大部分为黑褐色(男 92.08%,女 93.15%)。

2.1.3 眼部特征

眼裂开度多为中等(男 89.18%,女 89.85%),眼裂方向以外角高于内角为主(男 83.12%,女 85.54%)。男女多无蒙古褶(男 85.76%,女 80.20%),蒙古褶微显次之(男 12.67%,女 16.24%)。男女上眼睑大部分有皱褶,且以皱褶距睫毛 1—2mm 者多见(男 46.44%,女 44.92%)。眉脊发育度以中等为主(男 67.28%,女 51.78%),微显次之(男 22.43%,女 42.39%)。眉毛发育度中等多见(男 45.65%,女 50.51%),男性眉毛浓密(36.94%)和女性眉毛稀少(32.74%)次之。

2.1.4 鼻部特征

鼻梁形态,多为直型(男 64.64%,女 60.66%)。鼻根高度多为中等(男 81.53%,女 75.89%)。鼻翼高度以高者多见(男 54.61%,女 53.30%),中等次之(男 40.90%,女 38.83%)。鼻翼沟显著度以中等为主(男 49.60%,女 45.69%),男性不明显(37.47%)和女性很明显(28.67%)次之。鼻翼突度多为微突出(男 64.12%,女 62.44%),鼻尖方向以上翘为多见(男

66.23% ,女 64.97%) ,鼻基部方向上翘多见(男 63.32% ,女 61.17%)。鼻孔形状绝大部分为卵圆形(男 93.93% ,女 93.65%) ,最大径位置多呈斜位(男 83.38% ,女 84.26%)。

2.1.5 口部特征

上唇皮肤部高度以中等多见(男 68.07% ,女 73.35%)。上唇皮肤部突出以正唇为主(男 54.35% ,女 53.81%) ,缩唇次之(男 35.62% ,女 39.08%)。红唇厚度中等(男 85.49% ,女 91.12%)。男性胡须多为稀少(88.13%)。

2.1.6 面部和耳部特征

额度倾斜度中等多见(男 49.61% ,女 40.86%) ,男性明显(29.02%)和女性直立(33.51%)次之。面部水平观多为中等型(男 52.77% ,女 55.08%) ,平缓型次之(男 39.58% ,女 36.54%)。颧部突出度以中等为主(男 50.66% ,女 58.38%) ,微突次之(男 15.65% ,女 36.80%)。颞部突出度以微前突多见(男 74.41% ,女 70.31%) ,其次为后缩(男 19.00% ,女 21.32%)。耳垂形状男性多为方形(41.42%)和圆形(32.72%) ,女性多为方形(34.77%)和三角形(34.01%)。

2.2 测量性特征

布依族头面部、体部 64 项测量数据见表 1 ,体质指数见表 2 ,指数分型见表 3。

表 1 贵州布依族活体测量结果(单位 :mm)

Measurements of Bouyei nationality in Guizhou

| 项目 Item | 男性 Male (n = 379) | | 女性 Female (n = 394) | |
|--|-------------------|-------|---------------------|-------|
| | \bar{x} | S | \bar{x} | S |
| 头长(g-op) Head length. ** | 181.53 | 7.38 | 175.47 | 7.37 |
| 头宽(eu-eu) Head breadth ** | 146.60 | 6.41 | 141.29 | 6.27 |
| 额最小宽(ft-ft) Min frontal br. ** | 100.63 | 10.84 | 94.84 | 10.86 |
| 两耳屏宽(t-t) Intertragial br. ** | 130.74 | 8.46 | 124.68 | 5.98 |
| 面宽(zy-zy) Face breadth ** | 143.68 | 8.90 | 137.84 | 6.95 |
| 下颌角间宽(gr-g) Bigonial diameter ** | 109.01 | 9.08 | 102.50 | 9.78 |
| 两眼内宽(en-en) Interocular br. ** | 34.13 | 3.74 | 33.25 | 3.24 |
| 两眼外宽(ex-ex) Ext. biocular br. ** | 94.29 | 4.28 | 90.72 | 4.08 |
| 眼裂宽(en-ex) Eye breadth ** | 30.25 | 2.84 | 29.50 | 3.56 |
| 容貌耳长(sar-sba) Physiog. ear L. ** | 58.11 | 5.83 | 54.61 | 5.15 |
| 容貌耳宽(pro-pa) Physiog. ear br. ** | 33.86 | 4.91 | 31.43 | 4.47 |
| 鼻宽(al-al) Nose breadth ** | 39.67 | 2.79 | 35.65 | 2.63 |
| 鼻高(nr-sn) Nose height ** | 45.06 | 5.00 | 40.71 | 4.60 |
| 鼻深 Nasal tip height ** | 17.59 | 2.28 | 15.71 | 2.23 |
| 鼻长(nr-prn) Nose length ** | 39.34 | 6.12 | 35.97 | 7.02 |
| 口裂宽(chr-ch) Mouth breadth ** | 49.59 | 5.56 | 44.02 | 5.01 |
| 头耳高(v-t) Auricular ht. | 118.23 | 11.89 | 116.93 | 10.43 |
| 全头高(gr-v) Total ht. of head ** | 213.80 | 10.92 | 203.51 | 16.43 |
| 容貌额高(tr-n) Physiog. frontal ht. | 70.36 | 9.42 | 70.82 | 10.85 |
| 容貌面高(tr-gn) Physiog. facial ht. ** | 179.34 | 9.15 | 173.29 | 9.53 |
| 形态面高(nr-gn) Morphol. facial ht. ** | 118.20 | 6.49 | 115.42 | 5.47 |
| 容貌上面高(nr-sto) Physiog. upper facial ht. ** | 69.10 | 5.93 | 64.64 | 5.35 |

续表 1 Continue

| 项目 Item | 男性 Male (n = 379) | | 女性 Female (n = 394) | |
|--|-------------------|-------|---------------------|-------|
| | \bar{x} | S | \bar{x} | S |
| 形态上面高 (n-pr) Morphol. Upper facial ht. ** | 54.46 | 5.38 | 51.24 | 4.54 |
| 唇高 (ls-li) Lip height ** | 18.85 | 2.95 | 16.45 | 3.00 |
| 全上唇高 (sr-so) Total upper lip ht. ** | 22.34 | 2.37 | 20.52 | 2.34 |
| 全下唇高 (st-sm) Total lower lip ht. ** | 20.94 | 5.66 | 18.20 | 4.09 |
| 身高 Stature ** | 1602.42 | 63.64 | 1504.04 | 53.99 |
| 坐高 Sitting height ** | 851.88 | 34.11 | 799.60 | 36.15 |
| 脐高 Height of umbilicus * | 97.71 | 42.59 | 892.92 | 43.49 |
| 指距 Span of arms ** | 1614.33 | 79.31 | 1546.03 | 62.74 |
| 体重 (kg) Body weight ** | 52.96 | 7.92 | 46.22 | 5.97 |
| 头水平围 Hori. Head circumference ** | 559.49 | 26.11 | 541.79 | 28.11 |
| 颈围 Girth of neck ** | 360.11 | 36.21 | 339.62 | 53.38 |
| 平静胸围 Girth of chest ** | 818.60 | 53.75 | 782.96 | 75.54 |
| 腰围 Girth of waist ** | 718.11 | 78.74 | 699.08 | 70.73 |
| 腹围 Abdominal circumference * | 806.92 | 65.85 | 781.45 | 80.26 |
| 上臂围 Girth of upper arm ** | 236.56 | 21.17 | 223.33 | 19.33 |
| 前臂围 Girth of forearm ** | 243.08 | 16.08 | 220.84 | 15.64 |
| 前臂最小围 Min. forearm girth ** | 161.40 | 14.99 | 152.50 | 38.09 |
| 小腿最大围 Max. leg girth ** | 330.36 | 24.40 | 317.40 | 26.21 |
| 小腿最小围 Min. leg girth ** | 207.35 | 19.17 | 202.06 | 17.86 |
| 肩峰宽 (a-a) Breadth of shoulder ** | 312.96 | 18.75 | 278.88 | 36.30 |
| 肩最大宽 Max. br. of shoulder ** | 392.70 | 29.81 | 356.15 | 25.28 |
| 胸左右径 Tran. diameter of chest ** | 241.49 | 20.73 | 224.96 | 18.00 |
| 胸前后径 Depth of chest ** | 182.79 | 20.71 | 173.22 | 20.28 |
| 骨盆宽 Crista iliaca breadth ** | 261.21 | 40.30 | 277.36 | 45.10 |
| 髂前上棘间宽 Spinal breadth | 187.07 | 28.90 | 189.08 | 40.07 |
| 上肢全长 (a-da) Length of upper limb ** | 714.21 | 36.36 | 664.86 | 45.99 |
| 全臂长 (a-sty) L. of upper limb without hand ** | 524.46 | 34.23 | 488.99 | 37.19 |
| 上臂长 (a-r) L. of upper arm ** | 295.63 | 38.95 | 277.74 | 37.48 |
| 前臂长 (r-sty) L. of forearm ** | 239.52 | 15.34 | 223.74 | 36.57 |
| 手长 (sty-da) Hand length ** | 201.75 | 16.33 | 189.00 | 18.49 |
| 掌长 Palm length ** | 123.13 | 10.76 | 115.02 | 13.59 |
| 掌宽 Palm breadth ** | 91.20 | 5.64 | 81.73 | 5.06 |
| 手宽 (mnr-ml) Hand breadth ** | 79.19 | 6.25 | 71.09 | 4.12 |
| 髂前上棘高 Iliospinale anterior height ** | 891.81 | 38.82 | 839.01 | 38.01 |
| 胫骨内踝高 Medial malleolus height ** | 79.27 | 7.48 | 71.25 | 6.55 |
| 膝关节高 Knee height ** | 438.86 | 24.47 | 411.69 | 23.96 |
| 下肢全长 Length of lower limb ** | 851.91 | 38.82 | 799.01 | 38.01 |
| 全腿长 Length of thigh and leg ** | 780.13 | 35.39 | 737.05 | 5.25 |
| 大腿长 Length of thigh ** | 421.34 | 25.72 | 397.41 | 25.08 |
| 小腿长 Length of leg ** | 359.59 | 23.32 | 340.44 | 22.96 |
| 足长 (pte-ap) Foot length ** | 244.73 | 13.83 | 227.04 | 13.91 |
| 足宽 (mtt-mtf) Foot breadth ** | 100.43 | 5.84 | 92.37 | 5.58 |

性别差异 (sex dif.): * $P < 0.05$, ** $P < 0.01$

表 2 贵州布依族头面部和体部指数
Indices of head, face and body of Bouyei nationality in Guizhou

| 指数 Index | 男性 Male (n = 379) | | 女性 Female (n = 394) | |
|--|-------------------|-------|---------------------|-------|
| | \bar{x} | S | \bar{x} | S |
| 头长宽指数 Length-breadth index of the head | 80.88 | 4.67 | 80.69 | 5.34 |
| 头长高指数 Length-height index of the head ** | 65.22 | 6.84 | 66.76 | 6.65 |
| 头宽高指数 Breadth-height index of the head ** | 80.72 | 8.07 | 82.87 | 7.71 |
| 额顶宽度指数 Transverse fronto-parietal head ** | 68.62 | 6.57 | 67.23 | 7.24 |
| 容貌面指数 Physiognomic facial index | 124.59 | 9.74 | 125.48 | 10.14 |
| 形态面指数 Morphological facial index ** | 84.05 | 7.76 | 81.66 | 7.15 |
| 鼻指数 Nasal index | 85.23 | 18.30 | 86.74 | 17.75 |
| 鼻宽深指数 Nasal breadth-depth index ** | 46.85 | 6.46 | 45.57 | 7.20 |
| 口指数 Oral index | 37.59 | 8.80 | 37.89 | 8.44 |
| 容貌耳指数 Physiognomic ear index | 58.86 | 10.74 | 58.19 | 11.90 |
| 额面高度指数 Fronto-facial index ** | 59.22 | 8.69 | 62.75 | 9.88 |
| 颧下颌宽度指数 Zygomatic-mandibular index ** | 85.85 | 8.29 | 84.34 | 8.54 |
| 颧额宽度指数 Zygomatic-frontal index * | 75.91 | 9.05 | 77.32 | 9.31 |
| 头面高度指数 Vertical cephalo-facial index ** | 100.35 | 9.55 | 97.37 | 8.85 |
| 头面宽度指数 Transverse cephalo-facial index * | 96.53 | 6.47 | 95.65 | 5.79 |
| 手长宽度指数 Breadth-length index of hand ** | 39.49 | 4.47 | 37.96 | 4.38 |
| 足长宽度指数 Breadth-length index of foot | 41.13 | 2.92 | 40.84 | 3.93 |
| 身高指距指数 Stature-span of arms index ** | 103.93 | 4.61 | 102.83 | 3.38 |
| 身高肩宽指数 Stature-breadth of shoulder index ** | 19.55 | 1.16 | 18.55 | 2.44 |
| 身高手长指数 stature-hand length index | 12.60 | 1.05 | 12.57 | 1.22 |
| 身高足长指数 Stature-foot length index ** | 15.28 | 0.82 | 15.10 | 0.88 |
| 身高坐高指数 Stature-sitting height index | 53.20 | 2.21 | 53.18 | 2.10 |
| 身高骨盆宽指数 Stature-distance between iliae index ** | 16.31 | 2.44 | 17.13 | 3.10 |
| 身高上肢全长指数 Stature-length of upper limb index * | 44.60 | 2.23 | 44.22 | 2.88 |
| 身高下肢全长指数 Stature-length of lower limb index | 53.19 | 2.17 | 53.13 | 1.80 |
| 小腿围度指数 Lower leg girth index * | 62.93 | 5.94 | 64.04 | 1.73 |
| 马氏躯干腿长指数 Manouvrier's skelic index | 88.22 | 6.48 | 88.30 | 7.15 |
| 罗氏指数 Rohrer's index ** | 1.29 | 0.24 | 1.36 | 0.18 |
| 身高胸围指数 Stature-chest circumference index ** | 51.13 | 3.50 | 52.10 | 5.10 |
| 掌长掌宽指数 Length of metacarpale-breadth of metacarpale index ** | 74.43 | 6.04 | 71.69 | 6.93 |
| 足长手长指数 Foot length-hand length index | 82.62 | 7.40 | 83.53 | 9.58 |
| 足宽手宽指数 Foot breadth-hand breadth index ** | 79.01 | 6.57 | 77.18 | 5.36 |
| 肩宽骨盆宽指数 Breadth of shoulder-distance between iliac index ** | 83.65 | 12.95 | 92.97 | 17.22 |

性别差异 (Sex dif.): * $P < 0.05$, ** $P < 0.01$

表 3 贵州布依族头面部体部指数和身高分型

Classification of indices of head, face, body and stature of Bouyei nationality in Guizhou

| 指数 Index | 分型 type | 男性 Male (n = 379) | | 女性 Female (n = 394) | |
|--|---|---------------------------------|--------|---------------------|--------|
| | | n | % | n | % |
| 头长宽指数 Length breadth Index of the head | 特长头型 (x —70. 9) Hyperdolichocephaly | 4 | 1. 06 | 7 | 1. 78 |
| | 长头型 (71. 0 —75. 9) Dolicholephaly | 58 | 15. 30 | 61 | 15. 48 |
| | 中头型 (76. 0 —80. 9) Mesocephaly | 130 | 34. 30 | 149 | 39. 82 |
| | 圆头型 (81. 0 —85. 4) Brachycephaly | 118 | 31. 13 | 121 | 30. 71 |
| | 特圆头型 (85. 5 —90. 9) Hyperbrachycephaly | 66 | 17. 41 | 46 | 11. 68 |
| | 超圆头型 (91. 0 —x) Ultrabrachycephaly | 3 | 0. 80 | 10 | 2. 53 |
| | 头长高指数 Length height Index of the head | 低头型 (x —57. 6) Chamaecephaly | 32 | 8. 44 | 31 |
| 正头型 (57. 7 —62. 5) Orthocephaly | | 77 | 20. 32 | 49 | 12. 44 |
| 高头型 (62. 6 —x) Hypsicephaly | | 270 | 71. 24 | 314 | 79. 69 |
| 头宽高指数 Breadth height Index of the head | 阔头型 (x —78. 9) Tapeinocephaly | 162 | 42. 74 | 108 | 27. 41 |
| | 中头型 (79. 0 —84. 9) Metriocephaly | 130 | 34. 30 | 135 | 34. 26 |
| | 狭头型 (85. 0 —x) Acrocephaly | 87 | 22. 96 | 151 | 38. 33 |
| 形态面指数 Morphological Facial index | 超阔面型 (x —78. 9) Hypereuryprosopy | 3 | 0. 79 | 9 | 2. 28 |
| | 阔面型 (79. 0 —83. 9) Euryprosopy | 100 | 26. 39 | 176 | 44. 67 |
| | 中面型 (84. 0 —87. 9) Mesoprosopy | 194 | 51. 19 | 114 | 28. 94 |
| | 狭面型 (88. 0 —92. 9) Leptoprosopy | 32 | 8. 44 | 40 | 10. 15 |
| | 超狭面型 (93. 0 —x) Hyperleptoprosopy | 50 | 13. 19 | 55 | 13. 96 |
| 鼻指数 Nasal index | 狭鼻型 (55. 0 —69. 9) Leptorrhiny | 18 | 4. 75 | 13 | 3. 30 |
| | 中鼻型 (70. 0 —84. 9) Mesorrhiny | 116 | 30. 61 | 158 | 40. 10 |
| | 阔鼻型 (85. 0 —99. 9) Platyrrhiny | 219 | 57. 78 | 191 | 48. 48 |
| | 过阔鼻型 (100. 0 —x) Hyperplatyrrhiny | 26 | 6. 86 | 32 | 8. 12 |

续表 3 Continue

| 指数 Index | 分型 type | 男性 Male (n = 379) | | 女性 Female (n = 394) | |
|---|---|-------------------|-------|---------------------|-------|
| | | n | % | n | % |
| 手长宽指数 Breadth length Index of hand | 特窄手 (x—40.9) Hypernarrow hand | 283 | 74.67 | 350 | 88.83 |
| | 窄手 (41.0—43.9) Narrow hand | 65 | 17.15 | 31 | 7.87 |
| | 中手 (44.0—46.9) Mesohand | 21 | 5.54 | 5 | 1.27 |
| | 宽手 (47—49.9) Wide hand | 7 | 1.85 | 6 | 1.52 |
| | 特宽手 (50.0—x) Hyperwide hand | 3 | 0.79 | 2 | 0.51 |
| 身高肩宽指数 Shoulder breadth stature index | 窄 Narrow 男(x—22.0) 女(x—21.5) | 329 | 84.81 | 318 | 80.71 |
| | 中 Medium 男(22.1—23.0) 女(21.6—22.5) | 29 | 7.65 | 43 | 10.91 |
| | 宽 Wide 男(23.1—x) 女(22.6—x) | 21 | 5.54 | 33 | 8.38 |
| 罗氏指数 Rohrer's index | 瘦长型 Thin and tall type 男(x—1.28) 女(x—1.29) | 216 | 56.99 | 158 | 40.10 |
| | 中间型 Medium 男(1.29—1.49) 女(1.30—1.50) | 129 | 34.04 | 157 | 39.85 |
| | 矮胖型 男(1.50—x) 女(1.51—x) Short and fat type | 34 | 8.97 | 79 | 20.05 |
| 马氏躯干腿长指数 Manourrier's skelic index | 超短腿型 (x—74.9) Hyperbrachyskelic type | 5 | 1.32 | 11 | 2.79 |
| | 短腿型 (75.0—79.9) Brachyskelic type | 11 | 2.90 | 19 | 4.82 |
| | 亚短腿型 (80.0—84.9) Subbrachyskelic type | 65 | 17.15 | 83 | 21.07 |
| | 中腿型 (85.0—89.9) Mesatiskelic type | 163 | 43.01 | 130 | 32.99 |
| | 亚长腿型 (90.0—94.9) Submakroskelic type | 99 | 26.12 | 100 | 25.38 |
| | 长腿型 (95.0—99.9) Makroskelic type | 29 | 7.65 | 36 | 9.14 |
| | 超长腿型 (100.0—x) Hypermadroskelic type | 7 | 1.85 | 15 | 3.81 |
| 身高分型 Typing of stature | 甚矮 男 (<1499mm) 女 (<1399mm) | 11 | 2.90 | 10 | 2.54 |
| | 矮 男(1500—1599mm) 女(1400—1489mm) | 116 | 30.61 | 120 | 30.46 |
| | 亚中等 男(1600—1639mm) 女(1490—1529mm) | 144 | 37.99 | 131 | 33.25 |
| | 中等 男(1640—1969mm) 女(1530—1559mm) | 61 | 16.10 | 71 | 18.02 |
| | 超中等 男(1670—1699mm) 女(1560—1589mm) | 28 | 7.39 | 43 | 10.91 |
| | 高等 男(1700—1799mm) 女(1590—1679mm) | 19 | 5.01 | 19 | 4.82 |

从表 1 中可看出除头耳高、容貌额高、髂前上棘高男女间差异无显著性外 ($P > 0.05$), 其它指标均具有统计学意义 ($P < 0.05$ 或 $P < 0.01$)。表 2 中除头长宽指数、容貌面指数、鼻指数、口指数、容貌耳指数、足长宽度指数、手长/身高指数、坐高/身高指数、下肢全长/身高指

数、马氏躯干腿长指数、手长/足长指数男女间差别不明显外 ($P > 0.05$), 其它指数差异均具有显著性 ($P < 0.05$ 或 $P < 0.01$)。表 3 结果表明布依族男女多属中头型, 圆头型次之; 高头型多见, 其次为正头型; 男性以阔头型为主, 中头型次之, 女性多为狭头型, 中头型其次。男性多为中面型, 阔面型次之, 女性则以阔面型为主, 中面型次之。男女阔鼻型居多, 其次为中鼻型。男女属特窄手型, 窄肩型, 瘦长型偏中间型。中腿型为主, 亚长腿型次之。男女均以亚中等身材为主, 矮型其次。

3 讨 论

3.1 布依族与贵州部分少数民族群体体质特征比较

将布依族 9 个头面部测量指标及身高数据与贵州仡佬族、水族、苗族、毛南族和白裤瑶等少数民族群体进行聚类分析, 结果显示, 布依族体质特征与水族、仡佬族接近, 而聚为一类, 与毛南族、苗族次之, 而与白裤瑶较远。从身高上看, 布依族男性身高低于贵州水族 ($1630.1 \pm 54.44\text{mm}$)、贵州仡佬族 ($1619.10 \pm 59.56\text{mm}$), 高于贵州苗族 ($1586.44 \pm 60.4\text{mm}$)、贵州毛南族 ($1585.31 \pm 53.71\text{mm}$) 和白裤瑶 ($1556.17 \pm 50.93\text{mm}$), 经统计学处理, 差别均有极显著性 ($P < 0.01$)。身高类型、头型、面型和鼻型比较, 结果显示, 布依族与贵州水族、仡佬族均属亚中等型身材, 贵州苗族、毛南族、白裤瑶属矮型; 布依族头型属中头型, 贵州苗族、仡佬族、毛南族、白裤瑶属圆头型, 贵州水族为超圆头型; 布依族面型与贵州水族同属中面型, 贵州苗族、毛南族属超阔型, 贵州仡佬族和白裤瑶为超狭面型; 布依族和贵州水族的鼻型均为阔鼻型, 贵州苗族、仡佬族、毛南族和白裤瑶均属中鼻型。

3.2 布依族与南方其他 29 个少数民族群体的聚类分析(图 1)

赵桐茂等^[28]根据我国 40 个民族群体血液免疫球蛋白白异型 Gm 因子的分布情况, 将中华民族分成南北两大人群。张振标^[29]、刘武等^[30]分别根据现代中国人头面部体质特征和颅骨测量资料, 提出将现代中国人分成南北两大类型, 与赵氏结果一致。但刘武等研究特别强调南北地区性差异是一个由北向南的逐渐过渡变化, 即存在有很大的交叉与重叠范围。黎彦才等^[31]根据我国 33 个少数民族群体头面部测量指标, 认为现代中国人体质特征可分为三大类型, 即北部类型、南部类型和藏彝走廊类型。郑连斌^[32]对我国 23 个群体头面部和体部指标进行聚类分析, 证实了中国人体质除南北两大类型外, 还有第 3 种类型的存在。本文根据 9 项头面部测量指标和身高数据, 对我国南方 30 个少数民族群体的体质特征进行聚类分析。从图 1 中可看出, 南方 30 个少数民族群体体质特征大体分为六组: 组包括云南景颇族、阿昌族、纳西族、傈僳族、拉祜族、傣族、彝族、白族、贵州仡佬族和广西彝族; 组包括贵州水族、广西侗族、苗族和云南苗族; 贵州布依族和广西壮族、海南黎族聚为一小组后, 再与湖南土家族、瑶族、贵州苗族、广西瑶族聚为一组; 组为云南哈尼族、布朗族、基诺族、德昂族; 云南普米族和藏族为一组; 贵州毛南族、湖南侗族与白裤瑶体质接近而聚为一组。结果表明: (1) 起源于古代不同族系的南方少数民族, 经过长期的迁徙, 融合, 分化而使其血缘关系高度混杂, 其体质特征和他们居住的地理距离呈平行关系, 分布距离靠近的民族的体质特征较近; (2) 历史上迁徙频繁的民族, 其体质特征具有丰富的多样性; (3) 布依族体质特征与广西壮族、海南黎族最为接近, 与湖南土家族、瑶族、贵州苗族、广西彝族次之, 与湖南侗族、贵州毛南族、白裤瑶较远。

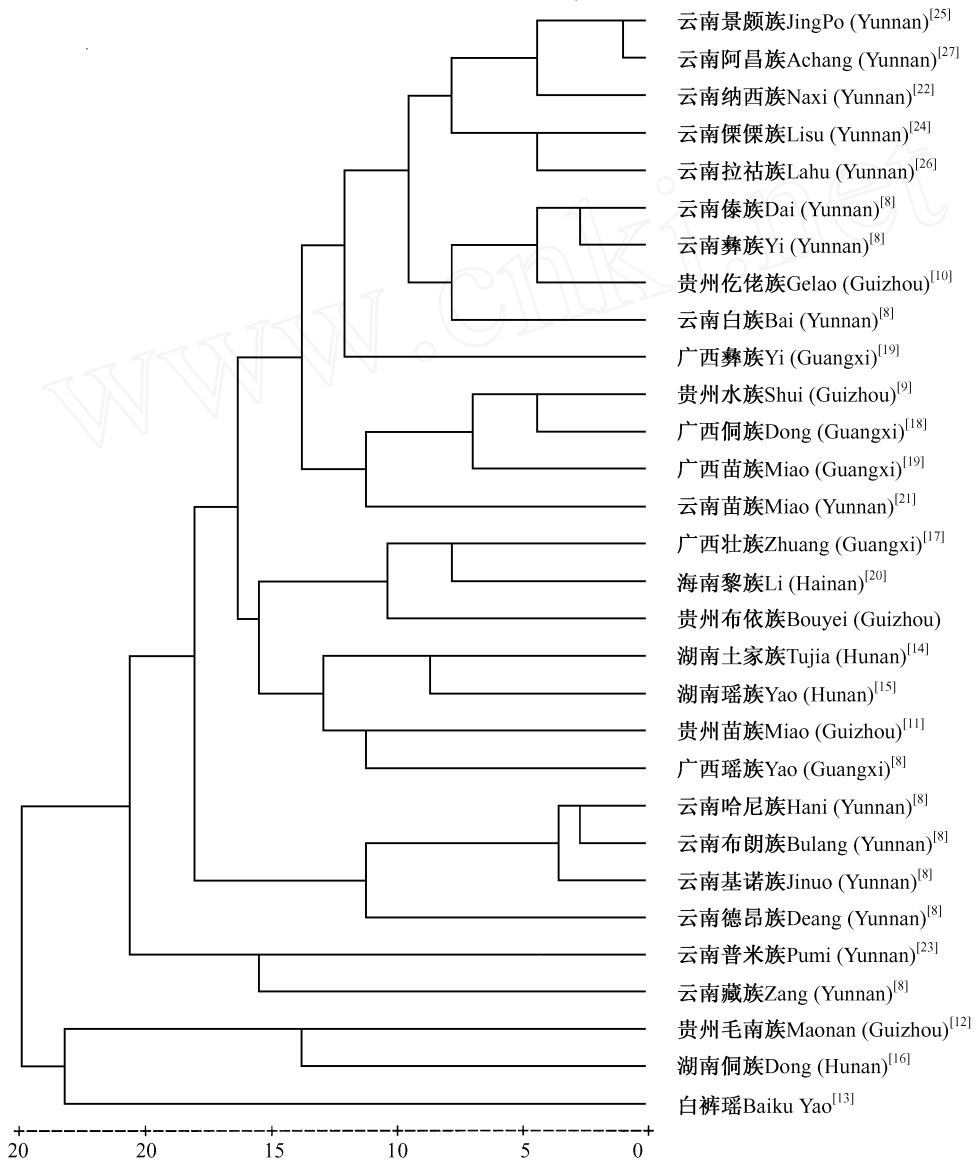


图 1 布依族与我国南方其他 29 个少数民族群体的聚类图

The dendrogram of Bouyei and other 29 minority populations in southern China

3.3 布依族种族类型

布依族的体质特征:属中头型,高头型多见,男性以阔头型为主,女性以狭头型居多;浅色皮肤,眼色黑褐,多为黑褐色直发,眉毛发育度中等;眉嵴发育度中等;眼裂开度中等;眼外角高于内角;多无蒙古褶,大部分眼睑有皱褶;男性多为中面型、女性以阔面型为主,属阔鼻型;鼻梁直型,鼻根高度中等,鼻翼高度以高型为主,中等次之,鼻翼突度多为微突,鼻翼沟显著度中等;鼻尖、鼻基部方向上翘,鼻孔形状多为卵圆形,鼻孔最大径斜位居多;上唇皮肤部高度中等;多为正唇,唇厚中等;男性胡须稀少;额部倾斜度中等;面部水平观中等居多,颧部突出度中等;颞部突出度以微前突为主;耳垂形状男性多方形和圆形、女性多为方形和三角

形;亚中等偏矮型身材,指距大于身高。窄手型,窄肩型;瘦长偏中间型;中腿偏亚长腿型。布依族种族类型为蒙古种族南亚人种泰寮型^[33],具有现代黄种人的容貌特征。

致谢:本研究得到镇宁布依族苗族自治县民族宗教事务局、长顺县卫生局和罗甸县疾病预防控制中心的大力支持,在此表示衷心的感谢。

参考文献:

- [1] 《布依族简史》编写组. 布依族简史[M]. 贵阳:贵州人民出版社,1985,7—15.
- [2] 翁家烈主编. 贵州省志. 民族志(上册)[M]. 贵阳:贵州民族出版社,2002,151—153.
- [3] 国家统计局人口社会科技统计司,国家民族事务委员会经济发展司编. 2000年人口普查中国民族人口资料(上册)[M]. 北京:民族出版社,2003,2—25.
- [4] 张民主编. 贵州少数民族[M]. 贵阳:贵州民族出版社,1991,52—75.
- [5] 韦启光,石朝江,赵崇南,等. 布依族文化研究[M]. 贵阳:贵州人民出版社,1999,1—7.
- [6] 黄义仁. 布依族史[M]. 贵阳:贵州民族出版社,1999,9—67.
- [7] 吴汝康,吴新智,张振标. 人体测量方法[M]. 北京:科学出版社,1984,3—11.
- [8] 邵象清编著. 人体测量手册[M]. 上海:上海辞书出版社,1985,202—427.
- [9] 李培春,梁明康,吴荣敏,等. 水族的体质特征研究[J]. 人类学学报,1994,13(1):56—63.
- [10] 梁明康,李培春,吴荣敏,等. 贵州仡佬族体质特征[J]. 人类学学报,1994,13(1):64—71.
- [11] 陈翁良. 贵州台江县苗族的体质特征[A]. 见:陈国强、林嘉煌主编,人类学与应用. 上海:学林出版社,1992,267—282.
- [12] 张勋,余跃生. 贵州毛南族体质人类学研究[J]. 黔南民族医专学报,1997,10(4):8—14.
- [13] 罗载刚,杨家力,余跃生,等. 白裤瑶体质人类学研究[J]. 人类学学报,2003,22(2):150—160.
- [14] 罗远才,韩承柱,肖冠军. 湖南土家族的体质研究[J]. 人类学学报,1985,4(2):160—172.
- [15] 王齐家,刘配泉,范松青,等. 湖南省江华瑶族自治县瑶族体质人类学初步研究[J]. 人类学学报,1983,2(4):359—367.
- [16] 刘配泉,邹锦慧. 湖南侗族体质人类学初步研究[J]. 人类学学报,1987,1(1):53—59.
- [17] 张振标,张建军. 广西壮族体质特征[J]. 人类学学报,1983,8(3):260—271.
- [18] 庞祖荫,李培春,梁明康,等. 广西三江侗族自治县侗族体质调查[J]. 人类学学报,1989,8(3):248—254.
- [19] 庞祖荫,李培春,梁明康,等. 广西德峨苗族、彝族体质调查[J]. 人类学学报,1987,6(4):321—335.
- [20] 张振标,张建军. 海南岛黎族体质特征之研究[J]. 人类学学报,1982,1(1):53—69.
- [21] 余发昌,李明,刘冠豪. 云南苗族的体质特征研究[J]. 人类学学报,1994,13(4):321—326.
- [22] 刘冠豪,余发昌,李明,等. 云南纳西族的体质特征研究[J]. 人类学学报,1992,11(1):13—19.
- [23] 李明,李跃敏,余发昌. 云南普米族的体质特征研究[J]. 人类学学报,1995,14(3):227—232.
- [24] 刘冠豪,李明,余发昌. 傣族的体质特征研究[J]. 人类学学报,1990,9(2):122—129.
- [25] 李明,余发昌,刘冠豪,等. 云南景颇族的体质特征[J]. 人类学学报,1989,8(1):8—16.
- [26] 李明,李跃敏,余发昌,等. 云南拉祜族的体质特征[J]. 人类学学报,2001,20(1):39—44.
- [27] 李明,李跃敏,陈宏患,等. 云南阿昌族体质特征[J]. 人类学学报,1992,11(1):20—26.
- [28] 赵桐茂,张正梁,朱永明,等. 免疫球蛋白同种异型 GM 因子在四十个中国人人群中的分布[J]. 人类学学报,1987,6(1):1—9.
- [29] 张振标. 现代中国人体质特征及其类型的分析[J]. 人类学学报,1988,7(4):314—323.
- [30] 刘武,杨茂有,王野城. 现代中国人颅骨测量特征及其地区性差异的初步研究[J]. 人类学学报,1991,10(2):96—106.
- [31] 黎彦才,胡兴宇,汪澜. 中国 33 个少数民族(部族)体质特征的比较研究[J]. 人类学学报,1993,12(1):49—54.
- [32] 郑连斌,陆舜华. 我国 23 个群体体质和聚类分析与主成分分析[J]. 人类学学报,1997,16(2):151—158.
- [33] 欧潮泉. 基础民族学—理论·人种·文化[M]. 贵阳:贵州人民出版社,1999,302—312.

A Study on the Physical Anthropological Traits of the Bouyei Nationality in Guizhou

YU Yue-sheng^{1,2}, REN Guang-xiang¹, RONG Ju-quan¹,
LUO Zai-gang¹, MO Yong-an¹, QIU Xiang-zhi¹

(1. *Qiannan Medical College for Nationalities, Duyun 558003;*

2. *Qiannan Nationality and Religious Affairs Bureau, Duyun 558000*)

Abstract: A survey of somatoscopic and anthropometric traits of 773 adults (379 males and 394 females) of Bouyei nationality between ages 20 and 55 years living in Guizhou was carried out in July 2003. Twenty-eight observations and 64 measurements were made on this sample of parents and grandparents.

The results of the survey are summarized as follows:

The average stature of Bouyei nationality males is 1 602.42 mm, and females is 1 504.04mm. In both of sexes, arm span is longer than that stature. Most of the individuals belong to a mesocephalic body shape, mesoprosopy for males, euryprosopy for females, platyrrhiny. The stature of these people is sub-medium and short. The Bouyei nationality clearly belongs to the South Asian type of the Mongoloid race.

On a comparative basis of the Bouyei with 29 other minorities groups living in southern China, the physical character of the Bouyei is most closely related to the Zhuang in Guangxi, Li in Hainan, and is similar to those of the Tujia, Yao in Hunan, and Yi in Guangxi. It is remotely related to the Dong in Hunan, Maonan in Guizhou, and the Baiku Yao living in Libo county of Guizhou and Nandan county of Guangxi.

Key words: Somatoscopy; Anthropometry; Physical anthropology; Bouyei nationality