

俄罗斯族体质特征分析

陆舜华¹, 郑连斌², 索利娅¹, 赵洲²

(1. 内蒙古师范大学生命科学与技术学院, 呼和浩特 010022;

2. 天津师范大学生物学系, 天津 300074)

摘要: 本文报道了内蒙古地区 336 名俄罗斯族成年人(男 186, 女 150)的体质特征, 包括 9 项形态观察项目, 58 项测量项目, 38 项指数及其分型, 并与国内外一些群体的体质特征进行了比较。俄罗斯族的主要特征是: 绝大多数人具上眼睑褶皱, 约 1/3 的人有蒙古褶。头圆、高、阔, 鼻根高, 鼻翼中等, 鼻狭长, 黑发与浅黄肤色较多, 眼色的性别差异明显。男性平均身高 167.7cm, 女性平均身高 155.9cm。宽胸型、宽肩型、宽骨盆型、中躯干型、中腿型出现率较高, 指距长, 体型多属矮胖型, 女性更明显。俄罗斯族体质特征与乌孜别克族较接近, 其体格健壮程度相对接近俄罗斯北部地区人群。

关键词: 活体观察; 活体测量; 俄罗斯族

中图法分类号: Q984

文献标识码: A

文章编号: 1000-3193 (2005) 04-0291-10

迄今为止, 通过学者们的研究工作, 人们已对我国 40 多个少数民族群体的体质特征有了或多或少的了解, 但对俄罗斯族知之甚少, 有关俄罗斯族的体质人类学资料尚未见报道。中国的俄罗斯族主要是 18 世纪以后陆续从俄罗斯迁徙而来, 他们主要是逃亡的士兵、谋生的农民、商人和传教士等。他们中的大多数人逐渐与当地居民(如汉族、锡伯族、哈萨克族等)通婚, 组建家庭, 少数俄罗斯人仍保留族内通婚的习俗。还有一部分人来自已在俄罗斯定居的华侨, 大多数已娶俄罗斯妇女为妻, 1932—1938 年期间, 被前苏联政府遣送回国。这一部分人群曾被称为“归化族”, 新中国成立之后被正式命名为俄罗斯族。中国的俄罗斯族目前绝大多数为华俄通婚后裔, 他们相对集中的散居于新疆、内蒙古、黑龙江、北京等地^[1]。

内蒙古额尔古纳市边境与俄罗斯接壤。清朝时期, 西伯利亚地区的俄国人开始与我国边境地区以狩猎为主的少数民族进行贸易往来, 并在额尔古纳河沿岸建立了一些农牧业基地, 逐渐形成分散、小量的移民点。之后, 该地区兴起淘金热, 大量闯关东的山东人来此淘金、伐木或种地, 与额尔古纳河对岸的俄罗斯人逐渐通婚, 在额尔古纳河流域形成以俄罗斯和汉族通婚为主体的华俄后裔^[1-3]。另外, 第一次世界大战期间, 中国派出大批劳工去俄国修筑铁路, 其中一部分人与俄罗斯妇女结婚。1917 年以后, 他们携妻儿迁到额尔古纳右旗(今额尔古纳市)定居^[4]。

居住在额尔古纳市的俄罗斯族既有从事农牧业生产的, 也有从事手工业和运输业的, 也有些人在机关、学校工作。他们的文化素质较高, 许多人都掌握一些基本的机械、电器、乐器等维修或修理方面的技能。他们的房屋建筑风格、样式, 居室内陈设、供奉物品以及劳作工具等, 许多都具有鲜明的本民族特点。

收稿日期: 2005-01-24; 定稿日期: 2005-04-25

基金项目: 国家自然科学基金(30170482)

作者简介: 陆舜华(1948-), 女, 上海崇明人, 内蒙古师范大学教授, 主要从事体质人类学和人类遗传学研究。

大多数俄罗斯人(尤其是年长者)信仰东正教,其生活方式、饮食习惯、文化娱乐活动、节日、丧葬习俗及墓地修建等,大多仍保留着本民族的风俗习惯,但也在不同程度上受到汉族习俗的影响。他们进行社会交际交往时讲汉语,使用汉字,有些人在家庭内或与本民族人交往时,也讲俄语^[1]。我国的俄罗斯族现有人口 1.56 万人,其中内蒙古地区 5 020 人(2000 年第五次人口普查资料)。为了了解俄罗斯族的体质特征并为我国体质人类学群体数据库提供宝贵数据,我们于近期进行了这方面的研究工作。

1 调查对象和方法

作者于 2003 年 7 月赴内蒙古额尔古纳市室韦俄罗斯族民族乡(与俄罗斯接壤),在俄罗斯族集中聚居村镇(室韦、临江和恩和)对 336 名俄罗斯族成年人(男 186,女 150)进行了活体观察和测量。受试者身体健康,年龄为 20—69 岁(男性平均年龄 38.55 ± 12.94 岁,女性 39.83 ± 13.12 岁)。本次调查的俄罗斯族是以华俄第二代和第三代后裔为主,少数人为华俄第一代后裔。其双亲血统中,女方家多为俄罗斯人,也有极少数调查对象的双亲均为俄罗斯族。

调查方法与判断标准参照《人体测量方法》^[5]和《人体测量手册》^[6]中的相关规定进行。本次调查项目共 67 项,包括 9 项观察项目(上眼睑皱褶、蒙古褶、鼻根高度、鼻翼高度、上唇皮肤部高度、耳垂形状、发色、眼色和肤色)和 58 项测量项目,其中耳上头高、躯干前高、上肢全长、下肢全长、全臂长、上臂长、前臂长、全腿长、大腿长、小腿长 10 项指标为间接计算,并计算出 38 项指数。在观察项目中,上唇皮肤部高度以具体测量值分级判断,发色、眼色和肤色采用形容词分类比较法(因缺乏相应的标准色模具或模型表)进行分型。选用聚类分析比较俄罗斯族与我国其他民族体质特征的差异性。全部数据经 Excel 和相关分析软件进行计算机统计学处理。

2 结 果

2.1 形态观察特征

俄罗斯族绝大多数人(男 98.39%,女 90.67%)具有上眼睑皱褶,只有近 1/3 的人(男 36.56%,女 34.0%)具有蒙古褶。鼻根高度男性以高型(63.98%)为主,中型(33.33%)次之,低型(2.69%)最少;女性则以中型(42.67%)和高型(40.03%)居多,低型(17.3%)较少。鼻翼高度多为中等,有半数人(男 53.76%,女 58.67%)的鼻翼为鼻高的 1/4,少数人(男 41.94%,女 35.33%)为 1/3,个别人(男 4.3%,女 6.0%)为 1/5。

上唇皮肤部高度以中等(12—19mm)为主(男 79.03%,女 86.66%),男性高型(>19mm)者(16.13%)明显多于低型(<12mm)者(4.84%);女性此两型人数均等(6.67%)。耳垂多为圆形(男 70.97%,女 68.0%),三角形(男 18.81%,女 18.67%)次之,方形(男 10.22%,女 13.33%)较少。

头发以黑发最多(男 49.46%,女 39.33%),偏黑发(黑色中略带黄色)次之(男 30.65%,女 30.67%),偏黄发(黄黑色;男 8.06%,女 16.0%)和金黄发色者(男 11.83%,女 14.0%)较少。眼色(虹膜颜色)性别差异明显,男性蓝色者(46.25%)>深褐色者(40.32%)>浅褐色

者(13.43%) ;女性深褐色者(56.0%) > 蓝色者(23.34%) > 浅褐色者(20.66%)。皮肤颜色则是浅黄色者(男 51.61%,女 47.33%) > 白色者(男 39.25%,女 34.67%) > 粉白色者(男 4.84%,女 14.67%) > 黄色者(男 4.3%,女 3.33%)。

2.2 体质测量

头面部和体部测量项目均值、派生指数值及其分型依次见表 1—3。选取 17 项指标(见表 4、表 5),进行的俄罗斯与乌孜别克(新疆)[7]、回(宁夏)[8]、蒙古族(新疆[9]、内蒙古[10])、达斡尔(内蒙古)[11]、鄂伦春(内蒙古)[12]、撒拉(青海)[13]、土(青海)[14]、塔塔尔(新疆)[15]、壮族(广西)[16]、瑶族(贵州)[17]等 11 个群体的聚类分析(欧氏最短距离法)结果见图 1 和图 2。本文俄罗斯族与俄罗斯国家的 3 个俄罗斯人群体部特征比较结果见表 6。

3 讨 论

3.1 俄罗斯族体质特征

3.1.1 头面部特征

大多数俄罗斯族成人头长宽比例呈特圆头型(男 40.9%,女 52.7%)或圆头型(男 39.8%,女 31.3%);头长高比例呈高头型(男 77.4%,女 84.7%);头宽高比呈阔头型(男 61.8%,女 51.3%);面宽高比例男性以中、狭面型居多,女性则以阔、中面型占多数;鼻型以狭鼻型者(男 62.4%,女 58.0%)居多数,中鼻型(男 32.3%,女 40.0%)次之。表明俄罗斯人的头面部较宽,额部较高,鼻多为高而狭长。

3.1.2 体部特征

俄罗斯族男性总体身材较高(平均 167.7cm),约 35%的人身高超过 170cm。男性指距均值(171.9cm)明显大于身高值。其胸围指数、肩宽指数和骨盆宽指数分型结果显示,宽胸型(49.4%)、宽肩型(51.1%)和宽骨盆型者(48.4%)相对占优。坐高指数和马氏躯干腿长指数的分型显示,中躯干型(42.5%)与长躯干型(41.9%)、中腿型(32.8%)与亚长腿型者(29.6%)亦居多(表 3)。表明俄罗斯族男性的身材较高且魁梧,躯干较长,腿部和臂部相对较长。

俄罗斯族女性总体身材中上等(平均 155.9cm),约有 1/4 的人身高已超过 159cm。女性的指距均值(157.3cm)略大于身高。女性胸围指数、肩宽指数和骨盆宽指数分型结果显示(见表 3),宽胸型(60.0%)、宽肩型(56.7%)和宽骨盆型者(45.3%)也明显占优。坐高指数和马氏躯干腿长指数分型结果显示,中躯干型(49.3%)与长躯干型(36.7%)、中腿型(38.7%)与亚短腿型者(29.3%)居多。表明俄罗斯族女性的身材属中上等且较健壮,躯干长度、腿部和臂部的长度均为中等。

以表示身高体重比例的 Rohrer 指数分型结果显示,俄罗斯族男女体型均以矮胖型偏多(男 42.5%,女 60.0%),中间型次之(男 31.2%,女 29.3%),瘦长型相对偏少(男 26.3%,女 10.7%)。提示俄罗斯族成人普遍比较健壮,女性更为突出。

表 1 俄罗斯族男女头面部和体部测量结果

The results of anthropometry of male and female of Russ

(Unit :mm ,kg)

项目 Variable	男 male (186)			女 female (150)		
	变异范围 Range	均值 X	标准差 S	变异范围 Range	均值 X	标准差 S
头长 (gop) Head length	158—204	183.48	7.26	150—190	174.15	6.73
头宽 (eureu) Head breadth	117—180	157.45	6.43	140—165	151.67	5.02
额最小宽 (ft-ft) Min. frontal breadth	98—154	109.73	6.40	93—119	106.43	5.29
面宽 (zy-zy) Face breadth	115—165	144.35	6.54	125—153	138.46	4.91
下颌角间宽 (go-go) Bigonial diameter	97—140	112.38	7.32	92—133	106.30	6.97
眼内角间宽 (eren) Interocular breadth	23—40	29.77	3.33	22—36	28.66	2.86
眼外角间宽 (ex-ex) Ext. biocular breadth	65—105	81.82	5.51	69—96	78.60	4.77
鼻宽 (a-a) Nose breadth	28—48	35.17	3.28	26—59	32.64	3.38
口裂宽 (chr-chr) Mouth breadth	35—62	49.24	4.79	31—60	47.05	4.40
耳上头高 (v-t) Auricular height	96—152	122.58	9.89	98—146	119.95	9.98
容貌面高 (tr-gn) Physiog. facial height	165—224	194.86	9.46	153—205	184.32	8.64
形态面高 (nr-gn) Morphol. facial height	106—145	125.08	7.33	105—134	116.64	5.97
鼻高 (nr-sn) Nose height	44—66	51.98	3.72	37—57	47.48	3.55
唇高 (ls-li) Lip height	4—26	14.05	3.79	6—21	13.74	3.35
上唇皮肤部高 Upper lip height	10—26	16.70	2.84	10—24	15.62	2.57
容貌耳长 (sar-sba) Physiog. ear length	54—77	65.10	4.34	52—76	61.97	4.69
容貌耳宽 (pra-pta) Physiog. ear breadth	24—39	32.12	3.01	23—38	30.86	2.92
头水平围 (g-op-g) Hori. head circumference	450—600	559.30	19.17	450—575	543.56	18.39
身高 Stature	1 469—1 886	1 676.71	74.48	1 403—1 750	1 558.53	59.75
耳屏点高 Ht. tragon above floor	1 358—1 746	1 554.13	73.29	1 292—1 633	1 438.58	58.14
胸上缘高 Ht. suprasternal notch	1 192—1 533	1 371.02	67.84	1 150—1 419	1 268.79	53.75
指距 Span of arms	1 506—1 968	1 718.92	88.46	1 380—1 730	1 572.63	66.48
肩峰点高 Ht. shoulders	1 189—1 547	1 373.89	66.84	1 139—1 431	1 274.61	53.33
桡骨点高 Ht. upper edge of head of radius	912—1 216	1 060.80	56.04	880—1 121	987.29	46.39
茎突点高 Ht. styloid proc. of radius	697—956	837.40	46.28	661—882	778.03	38.39
中指指尖高 Ht. middle finger tip	523—861	650.00	44.17	536—693	604.43	34.88
髂前上棘点高 Ht. ant. sup. iliac spine	802—1 106	943.35	52.26	748—986	877.17	46.38
胫骨上点高 Ht. of tibiale	384—540	456.20	31.48	354—497	414.91	30.30
内踝下点高 Ht. of foot	55—85	68.86	6.78	43—79	62.65	5.88
坐高 Sitting height	759—985	883.44	41.42	746—920	834.99	35.03
躯干前高 Ht. supra. notch above sit. Plan	426—668	577.75	37.97	467—620	545.24	30.29
肩宽 (a-a) Breadth of shoulder	340—431	387.28	18.20	308—411	354.53	18.28
骨盆宽 (ic-ic) Distance between iliac crests	259—375	294.21	20.44	240—365	287.53	22.86
上肢长 (a-da) Length of upper limb	543—842	723.89	43.32	579—778	670.18	32.73
全臂长 (a-sty) L. upper limb without hand	441—665	536.48	33.84	439—556	496.58	25.47
上臂长 (a-r) L. upper arm	249—430	313.09	23.45	165—334	287.31	21.14
前臂长 (r-sty) L. of forearm	132—293	223.39	24.64	170—326	209.27	19.34
下肢长 L. of lower limb	772—1 056	905.40	47.32	728—946	847.97	43.89
全腿长 L. of thigh and leg	701—980	839.51	48.18	658—876	781.95	43.22
大腿长 L. of thigh	357—550	453.06	35.05	319—514	429.90	33.85
小腿长 L. of leg	312—461	387.34	30.09	289—430	352.27	28.60
胸围 Girth of chest	525—1 250	941.82	85.71	660—1 125	904.98	88.79
上臂围 Girth of upper arm	203—381	287.76	29.23	220—397	282.47	35.26
上臂最大围 Max. biceps circumference	235—410	326.04	33.35	240—428	318.42	41.78
前臂围 Girth of forearm	227—375	279.29	22.15	215—364	255.63	24.36
大腿围 Girth of thigh	325—590	456.13	47.78	295—630	472.92	50.54
小腿围 Girth of the calf	225—465	352.38	35.01	250—425	351.59	33.81
腹围 Girth of abdomen	515—1 230	905.83	90.62	680—1 195	890.98	113.50
臀围 Girth of hip	460—1 195	961.65	77.28	825—1 310	973.09	83.18
面部皮褶 Facial skinfold	4—20	9.52	3.27	6—23	12.20	3.02
二头肌位皮褶 Biceps skinfold	2—13	3.73	2.00	2—24	7.96	3.82
三头肌位皮褶 Triceps skinfold	3—30	7.01	4.25	6—29	15.56	5.00
肩胛下位皮褶 Subscapular skinfold	3—37	12.32	6.83	3—43	20.41	8.37
髂前上棘位皮褶 Suprailiac skinfold	3—28	9.80	5.29	4—37	15.53	6.99
腓肠肌位皮褶 Calf skinfold	3—24	8.86	4.08	5—25	13.59	3.83
肱骨内外髁径 Biep. breadth of humerus	59—83	68.85	3.86	54—75	63.17	4.18
股骨内外髁径 Biep. breadth of femur	84—119	98.21	6.06	78—109	92.37	6.49
体重 Body weight	40—114	69.66	12.75	38—105	62.61	12.88

*皮褶为非正态分布,表中均值为几何均值。

表 2 俄罗斯族男女头面部和体部各项指数

Indices of head, face and body of Russ

指数 Index	男 Male		女 Female	
	均值 X	标准差 S	均值 X	标准差 S
1. 头长宽指数 Lengthr breadth index of head	85.90	4.12	87.20	4.04
2. 头长高指数 Lengthr height index of head	66.89	5.78	68.92	5.56
3. 头宽高指数 Breadthr height index of head	77.95	6.77	79.14	6.67
4. 额顶宽指数 Transverse fronto-parietal index	69.75	3.99	70.23	3.95
5. 容貌面指数 Physiognomic facial index	135.24	8.64	133.07	7.49
6. 形态面指数 Morphological facial index	86.81	6.19	84.32	4.80
7. 头面宽指数 Transverse cephalo-facial index	91.77	4.31	91.34	3.20
8. 头面高指数 Vertical cephalo-facial index	102.68	10.23	97.87	9.18
9. 颧额宽指数 Zygomatic-frontal index	76.13	5.50	76.88	3.21
10. 鼻指数 Height-breadth index of nose	67.97	7.61	68.67	7.31
11. 口指数 Oral index	28.95	8.86	29.56	8.15
12. 容貌耳指数 Physiognomic ear index	49.40	4.18	49.91	4.30
13. 身高坐高指数 Stature-sitting height index	52.71	1.60	53.59	1.52
14. 身高体重指数 Stature-weight index	414.85	70.28	401.17	78.18
15. 身高胸围指数 Stature-chest circ. Index	56.26	5.46	58.12	5.78
16. 身高肩宽指数 Stature-shoulder brea. Index	23.12	1.09	22.76	1.15
17. 身高骨盆宽指数 Stature-crista iliaca br. Index	17.56	1.14	18.46	1.39
18. 身高躯干前高指数 Stat.-ht. supr. notch above sit. plane index	34.46	1.83	34.99	1.55
19. 肩宽骨盆宽指数 Acromio-cristal index	76.02	4.76	81.12	5.12
20. 马氏躯干腿长指数 Manouvrier 's skelic index	89.91	5.84	86.76	5.40
21. Vervaeck 指数 Vervaeck 's index	97.75	11.32	98.24	13.03
22. Rohrer 指数 Rohrer 's index	1.48	0.26	1.65	0.32
23. Broca 指数 Broca 's index	1.99	11.79	6.76	12.07
24. Livi 指数 Livi 's index	24.47	1.40	25.38	1.61
25. Pelidisi 指数 Pelidisi 's index	100.10	5.93	102.09	6.93
26. 指距指数 Stature-span of arms index	102.52	2.79	100.92	2.48
27. 上肢长指数 Stature-upper limb length index	43.23	1.83	43.01	1.45
28. 上、前臂长度指数 Brachial index	71.75	9.58	72.05	9.29
29. 下肢长指数 Stature-lower limb length index	54.01	1.77	54.41	1.81
30. 大小腿长度指数 Femoro-tibial index	85.97	9.11	82.52	10.13
31. 上下肢长指数 I Intermembral index I	80.11	3.73	79.13	3.60
32. 上臂长围指数 Upper arm lengthr-girth index	92.39	11.43	98.67	15.02
33. 前臂长围指数 Forearm lengthr-girth index	126.41	16.40	126.10	25.09
34. 臂围度指数 Arm girth index	116.70	6.94	124.41	9.00
35. 大腿长围指数 Thigh lengthr-girth index	101.36	14.03	110.72	15.09
36. 小腿长围指数 Lower leg lengthr-girth index	91.48	11.25	100.22	10.68
37. 大小腿围度指数 Leg girth index	77.55	6.29	74.61	5.37
38. 体型指数 Habitus index	110.37	10.35	115.34	12.72

表3 俄罗斯族男女头面部和体部指数分型
Classification of indices of head, face and body of Russ

指数 Index	类型 Type	男 Male		女 Female	
		n	%	n	%
头长宽指数 Length-breadth index of head	特长头型 (<70.9)	1	0.5	0	0.0
	长头型 (71.0—75.9)	1	0.5	1	0.7
	中头型 (76.0—80.9)	14	7.5	4	2.7
	圆头型 (81.0—85.4)	74	39.8	47	31.3
	特圆头型 (85.5—90.9)	76	40.9	79	52.7
头长高指数 Length-height index of head	超圆头型 (>91.0)	20	10.8	19	12.6
	低头型 (<57.9)	10	5.4	1	0.7
	正头型 (58.0—62.9)	32	17.2	22	14.6
头宽高指数 Breadth-height index of head	高头型 (>63.0)	144	77.4	127	84.7
	阔头型 (<78.9)	115	61.8	77	51.3
形态面指数 Morphological facial index	中头型 (79.0—84.9)	48	25.8	48	32.0
	狭头型 (>85.0)	23	12.4	25	16.7
	超阔面型 (<78.9)	17	9.1	20	13.3
	阔面型 (79.0—83.9)	42	22.6	53	35.3
鼻指数 Height-breadth index of nose	中面型 (84.0—87.9)	50	26.9	43	28.7
	狭面型 (88.0—92.9)	48	25.8	27	18.0
	超狭面型 (>93.0)	29	15.6	7	4.7
	超狭鼻型 (<54.9)	7	3.8	1	0.7
身高坐高指数 Stature-sitting height index	狭鼻型 (55.0—69.9)	116	62.4	87	58.0
	中鼻型 (70.0—84.9)	60	32.2	60	39.9
	阔鼻型 (85.0—99.9)	2	1.1	1	0.7
	超阔鼻型 (>100.0)	1	0.5	1	0.7
马氏躯干腿长指数 Manouvrier's skelic index	短躯干型 (男 <51.0, 女 <52.0)	29	15.6	21	14.0
	中躯干型 (男 51.1—53.0, 女 52.1—54.0)	79	42.5	74	49.3
	长躯干型 (男 >53.1, 女 >54.1)	78	41.9	55	36.7
	短腿型 (75.0—79.9)	6	3.2	12	8.0
身高胸围指数 Stature-chest circ. Index	亚短腿型 (80.0—84.9)	32	17.2	44	29.3
	中短腿型 (85.0—89.9)	61	32.8	58	38.6
	亚长腿型 (90.0—94.9)	55	29.6	28	18.7
	长腿型 (95.5—99.9)	23	12.4	4	2.7
身高肩宽指数 Stature-shoulder bread. Index	超长腿型 (>100.0)	9	4.8	4	2.7
	窄胸型 (<51.0)	28	15.1	14	9.3
	中胸型 (51.0—56.0)	66	35.5	46	30.7
身高骨盆宽指数 Stature-crista iliaca br. Index	宽胸型 (>56.0)	92	49.4	90	60.0
	窄肩型 (男 <22.0, 女 <21.5)	23	12.3	20	13.3
	中肩型 (男 22.0—23.0, 女 21.5—22.5)	68	36.6	45	30.0
身高类型 Stature type	宽肩型 (男 >23.0, 女 >22.5)	95	51.1	85	56.7
	窄骨盆型 (男 <16.5, 女 <17.5)	32	17.2	45	30.0
	中骨盆型 (男 16.5—17.5, 女 17.5—18.5)	64	34.4	37	24.7
	宽骨盆型 (男 >17.5, 女 >18.5)	90	48.4	68	45.3
Rohrer 指数 Rohrer's index	过矮 (男 <1500, 女 <1400)	2	1.1	0	0.0
	矮 (男 1500—1599, 女 1400—1489)	26	14.0	15	10.0
	亚中等 (男 1600—1639, 女 1490—1529)	25	13.4	30	20.0
	中等 (男 1640—1669, 女 1530—1559)	28	15.1	29	19.3
	超中等 (男 1670—1699, 女 1560—1589)	40	21.5	35	23.4
	高 (男 1700—1799, 女 1590—1679)	55	29.6	36	24.0
	很高 (男 >1800, 女 >1680 mm)	10	5.3	5	3.3
Rohrer 指数 Rohrer's index	瘦长型 (男 <1.28, 女 <1.29)	49	26.3	16	10.7
	中间型 (男 1.29—1.49, 女 1.30—1.50)	58	31.2	44	29.3
	矮胖型 (男 >1.50, 女 >1.51)	79	42.5	90	60.0

表 4 俄罗斯族男性与我国其他群体体质特征的比较
Comparison of anthropometry of male of Russ with other groups in China

项目	俄罗斯	乌兹别克	回宁夏	蒙古族新疆	蒙古族内蒙	撒拉	土族	瑶族	达斡尔	鄂伦春	塔塔尔	壮族
头长	183.5	183.3	180.0	186.3	184.3	190.4	190.3	180.9	186.5	185.7	187.7	184.4
头宽	157.5	160.0	151.3	160.9	158.9	151.9	147.1	152.0	154.8	154.9	164.3	145.5
额最小宽	109.7	115.3	103.7	118.7	109.8	118.6	109.2	107.5	116.3	108.5	121.4	103.3
面宽	144.4	145.7	141.7	149.1	146.5	142.7	139.0	123.3	143.7	145.5	150.3	139.5
形态面高	125.1	121.7	121.3	126.7	135.2	124.0	124.6	114.3	121.3	125.4	126.8	120.1
鼻高	51.9	52.7	50.7	54.5	54.2	53.4	51.3	49.3	50.4	54.5	57.2	52.9
鼻宽	35.2	34.9	37.3	35.6	37.7	35.7	36.6	36.7	36.2	35.3	38.8	39.6
口宽	49.2	51.4	49.4	49.8	51.5	47.7	48.5	50.4	50.6	50.5	52.8	54.6
眼内角宽	29.8	31.2	33.8	34.8	35.2	34.8	35.9	34.9	34.8	36.1	35.3	35.4
下颌角宽	112.4	116.6	114.8	121.1	111.7	120.9	112.1	105.0	111.0	115.8	128.2	105.9
身高	167.7	168.5	167.2	169.0	170.7	167.3	163.5	155.6	169.4	165.1	170.7	159.9
坐高	835.0	901.0	898.5	888.4	911.5	903.0	894.8	827.4	906.0	891.0	905.5	834.5
肩宽	387.3	364.6	381.8	399.9	375.7	373.1	369.1	338.3	382.0	370.0	382.2	367.4
骨盆宽	294.2	297.0	281.6	286.6	288.8	282.6	278.5	258.5	287.0	282.0	307.3	280.9
上肢长	724.9	745.6	744.7	746.6	748.9	721.5	723.6	691.2	750.0	717.0	569.0	735.9
下肢长	905.4	885.0	887.6	907.9	963.1	935.9	872.2	816.1	937.0	913.0	932.8	863.4
躯干前高	577.8	599.3	591.9	576.3	522.9	595.5	586.0	540.0	542.0	540.0	589.3	540.0

表 5 俄罗斯族女性与我国其他群体体质特征的比较

Comparison of anthropometry of female of Russ with other groups in China

项目	俄罗斯	乌兹别克	回宁夏	蒙古族新疆	蒙古族内蒙	撒拉	土族	瑶族	达斡尔	鄂伦春	塔塔尔	壮族
头长	174.2	170.7	170.2	175.7	174.7	176.1	182.7	173.5	178.4	176.4	181.3	177.3
头宽	151.7	152.3	144.8	153.2	152.5	143.6	143.1	145.7	147.9	148.1	157.9	138.4
额最小宽	106.4	110.8	102.5	113.1	107.4	116.5	109.4	102.1	107.0	104.6	111.5	99.1
面宽	138.5	137.6	134.5	141.1	138.2	134.6	134.1	122.3	138.2	136.4	140.9	132.2
形态面高	116.6	112.0	112.4	118.9	127.7	113.4	113.7	104.2	112.2	117.9	120.0	113.4
鼻高	47.5	48.1	46.1	51.0	50.5	49.1	46.4	45.5	45.3	50.9	51.4	50.9
鼻宽	32.6	32.0	33.9	33.1	35.1	31.8	32.9	33.8	31.8	31.9	33.9	36.1
口宽	47.1	47.7	45.5	48.2	49.3	44.2	45.8	48.4	49.8	47.6	47.7	51.7
眼内角宽	28.7	30.5	33.4	34.3	34.4	33.8	35.1	33.3	33.9	35.5	33.6	34.4
下颌角宽	106.3	109.2	109.0	113.8	107.0	113.9	108.2	105.4	105.2	109.9	120.9	100.4
身高	155.9	155.6	156.9	156.5	159.1	155.2	154.4	148.6	157.1	153.5	158.3	148.8
坐高	835.0	842.5	852.4	820.3	853.8	832.4	847.0	773.4	845.0	837.0	839.0	780.9
肩宽	354.5	331.4	347.1	357.8	344.3	334.9	337.8	295.9	347.0	340.0	353.7	332.2
骨盆宽	287.5	281.6	280.7	286.0	282.1	270.1	275.9	258.1	281.0	274.0	296.5	272.5
上肢长	670.2	683.3	698.4	685.9	689.6	663.4	678.8	644.8	686.0	659.0	511.3	680.0
下肢长	848.0	840.3	850.6	847.5	897.3	878.8	836.2	767.1	869.0	844.0	816.0	819.5
躯干前高	545.3	560.0	559.4	541.2	494.1	544.6	556.5	500.7	513.0	438.0	549.9	520.0

表 6 中国俄罗斯族与 3 个俄罗斯人群体部特征的比较
Comparison of anthropometry of Chinese Russ with three groups Russian (Unit : cm, kg)

群体	身高	体重	胸围	肩宽指数	骨盆宽指数
男性 male					
俄罗斯族(本文)	167.7	69.7	94.2	23.1	17.6
楚克奇人(北极地区)	164.5	63.2	92.2	23.2	17.3
俄罗斯人(外贝尔加)	168.9	66.4	90.7	22.6	16.6
科里亚克人(远东地区)	161.1	59.6	87.4	24.0	17.1
女性 female					
俄罗斯族(本文)	155.9	62.6	90.5	22.8	18.5
楚克奇人(北极地区)	153.1	55.1	86.9	22.9	18.9
俄罗斯人(外贝尔加)	156.8	59.8	86.1	22.2	18.0
科里亚克人(远东地区)	150.0	53.2	84.2	23.2	18.9

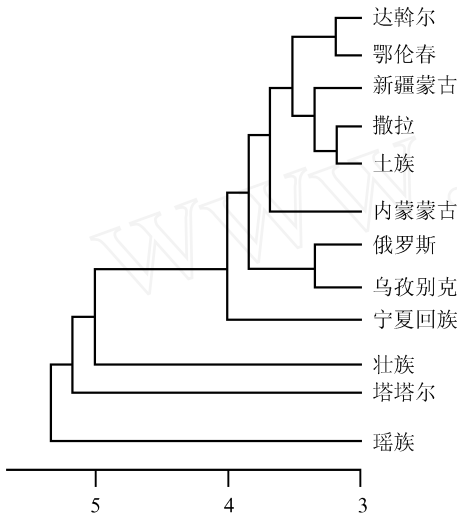


图 1 俄罗斯族男性与我国其他群体聚类图

Dendrogram of males of Russ and other nationalities in China

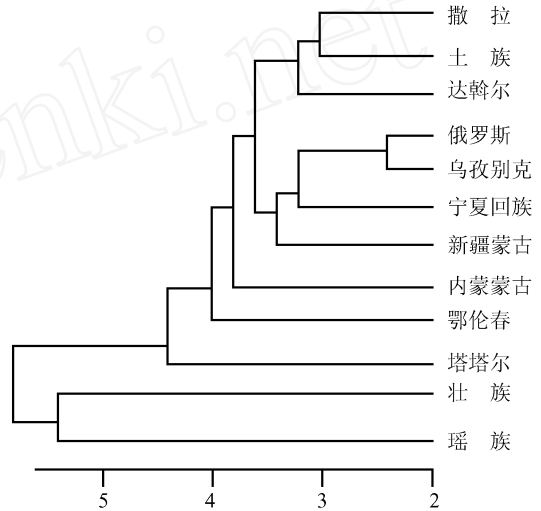


图 2 俄罗斯族女性与我国其他群体聚类图

Dendrogram of females of Russ and other nationalities in China

3.2 俄罗斯族体质与我国其他少数民族群体的比较

因群体的体质水平,尤其是体部发育水平在一定程度上会受到生活环境和营养状况的影响,也与当地的经济水平与发达程度有一定关系,加之有些民族生活区域的自然地理环境具有明显差异性,所以,本文选用与俄罗斯族体质特征进行比较的 11 个群体数据源于近 10 年来的研究资料,且以北方民族为主体,采用聚类分析方法来探讨他们之间的体质特征差异性。

图 1 显示,北方 9 个男性人群(塔塔尔族除外)之间的距离较近(D:3.18—3.97),表明其体质特征具有不同程度的相似之处,尤其是达斡尔与鄂伦春、俄罗斯与乌孜别克以及西北两群体(撒拉、土族)与新疆蒙古族表现更为突出。这些组群之间体质特征的相近之处更多地体现在头面部特征方面(表 4)。从该聚类图可知,同属北方群体的塔塔尔族与其他北方人群相距较远,表明其体质特征与俄罗斯族等北方群体具明显差异。与俄罗斯族相比,塔塔尔族男性身材较高,躯干较长,上肢较短,头宽、面宽、鼻高而宽。

图 1 还显示,南方两群体(瑶、壮)与北方群体相距更远,表明南北方人群的体质特征差异非常显著。与俄罗斯族男性相比,南方人群头面部较窄,面较短,五官较宽,身材偏矮,骨架较窄小。此次聚类结果表明,瑶族与壮族并未聚成一小组,提示二者的体质特征也存在一定差异,比如瑶族男性的身材更显矮小,骨架更趋狭窄,四肢较短。

图 2 显示,女性 12 个群体的聚类结果与男性不完全相同。10 个北方群体中,撒拉、土、达斡尔聚成一组,俄罗斯、乌孜别克、回、新疆蒙古族聚成另一组,这 2 组又聚合成一大组,表明这 7 个群体的体质特征相对接近。其中,俄罗斯与乌孜别克族女性的体质特征(D:2.58)比其男性(D:3.44)更为接近,俄罗斯女性与宁夏回族、新疆蒙古族体质特征的相似之处也多于男性(表 5)。与男性相比,鄂伦春和内蒙古蒙古族女性的体质特征与上述 7 群体存在一定程度的差异,比如蒙古族身材较高,下肢较长;鄂伦春族身材较矮,上肢较短等。塔塔尔族女性依然与其他北方群体的体质特征差异较大。此外,瑶族与壮族女性的体质特征与北方群体的差异仍很大,但二者能聚成一组,说明她们之间的体质差异性明显低于男性。

本次调查的俄罗斯族与蒙古族(内蒙)、达斡尔族和鄂伦春族都长期生活在内蒙古东部地区,除蒙古族资料取之赤峰(地理位置偏南)外,其余 3 群体均生活在呼伦贝尔盟境内。其地理环境、气温、气候、所处纬度等基本接近,但各自的体质特征还是存在或多或少的差异。这些差异既可以表现在某些头面部特征上(如面高、鼻高、眼内角间宽等),也可以体现在一些体部特征上(如身高、坐高、四肢长短等),提示在不同民族体质特征的形成过程中,遗传因素仍起主导作用。但各民族的生活习惯、饮食结构、营养状况及从事劳作的方式等也会在一定程度上影响其体质发育水平。

3.3 俄罗斯族与俄罗斯人体质特征的比较

由于缺乏近期的俄罗斯人群体质特征的研究资料,本文选用的是 1972—1975 年由俄罗斯学者在本国调查的楚克奇人(北极地区)、科里亚克人(远东地区)和外贝尔加地区俄罗斯人的文献资料(仅有部分体部指标值)^[18]。

表 6 显示,本文俄罗斯族与俄罗斯人相比,身高居中上等,体重占优,胸围和肩宽、骨盆宽指数与楚克奇人较接近。表明本文俄罗斯族男性的体格魁梧程度相对接近于俄罗斯北部地区人群。本文俄罗斯族女性与俄罗斯人相比,身高也居中上等,体重和胸围明显占优,肩宽、骨盆宽指数也相对接近楚克奇人。提示本文俄罗斯族女性的体格健壮程度强于这 3 个俄罗斯人群,身体宽高比例也比较接近俄罗斯北部地区的楚克奇人。

本次调查的俄罗斯族样本中,有 10 余人的金发、蓝眼色、白肤色、高鼻梁的特征非常明显,他们的双亲均为俄罗斯族。即便是华俄通婚后裔(第二代或第三代),其蓝眼色和白肤色的出现率也较高,尤其是男性虹膜颜色明显为蓝色者(46.3%)接近 50%。提示决定虹膜颜色的遗传基因稳定性还是比较强的,这也是该族群仍保留欧罗巴人种体质特征中的几个代表特征之一。

致谢: 本项研究工作得到了额尔古纳市政府、科委、民委以及室韦俄罗斯族民族乡各级领导的大力支持,在此表示衷心感谢。

参考文献:

[1] 杨圣敏,丁宏. 中国民族志[M]. 北京:中央民族大学出版社,2003.

- [2] 沙人. 内蒙古优生学研究[M]. 呼和浩特:内蒙古人民出版社,1990.
- [3] 高文德. 中国少数民族史大词典[M]. 长春:吉林教育出版社,1995.
- [4] 马玉明. 内蒙古资源大辞典(人力资源分册)[M]. 呼和浩特:内蒙古人民出版社,1997.
- [5] 吴汝康,吴新智,张振标. 人体测量方法[M]. 北京:科学技术出版社,1984.
- [6] 邵象清. 人体测量手册[M]. 上海:上海辞书出版社,1985.
- [7] 郑连斌,崔静,陆舜华,等. 乌孜别克族体质特征研究[J]. 人类学学报,2004,23(1):35—46.
- [8] 郑连斌,朱钦,王巧玲,等. 宁夏回族体质特征研究[J]. 人类学学报,1997,16(1):11—21.
- [9] 艾琼华,赵建新,肖辉,等. 新疆蒙古族体质人类学研究[J]. 人类学学报,1994,13(1):46—55.
- [10] 吕泉,袁生华,代素娥,等. 内蒙古赤峰地区蒙古族成人体质特征的研究[J]. 人类学学报,1998,17(1):32—44.
- [11] 朱钦,富杰,刘文忠,等. 达斡尔成人的体格、体型及半个世纪以来的变化[J]. 人类学学报,1996,15(2):120—126.
- [12] 朱钦,王树勋,阎桂彬,等. 鄂伦春族体质现状及与60年前资料的比较[J]. 人类学学报,1999,18(4):296—306.
- [13] 希瑞生,戴玉景,薄玲. 青海撒拉族体质特征研究[J]. 人类学学报,1995,14(1):32—39.
- [14] 戴玉景. 青海土族体质人类学研究[J]. 人类学学报,1997,16(4):274—284.
- [15] 崔静,郑连斌,沈新生. 新疆塔塔尔族体质特征调查[J]. 人类学学报,2004,23(1):47—54.
- [16] 李培春,蒲洪琴,吴荣敏,等. 广西那坡黑衣壮族的体质特征[J]. 人类学学报,2004,23(2):152—158.
- [17] 罗戟刚,杨家力,金跃生,等. 白裤瑶体质人类学研究[J]. 人类学学报,2003,22(2):150—160.
- [18] 阿列克谢耶娃(朱银城译). 地理环境与人的生物学[M]. 兰州:兰州大学出版社,1987.

A Study of the Physical Characteristics of the Russ Nationality

LU Shun-hua¹, ZHENG Lian-bin², SUO-Li-Ya¹, ZHAO Zhou²

(1. College of Science File and Technology, Inner Mongolia Normal University, Hohhot 010022;

2. Department of Biology, Tianjin Normal University, Tianjin 300074)

Abstract: The physical characteristics of 336 adults (186 males, 150 females) of Russ nationality living in Inner Mongolia were based on 9 somatoscopic measurements, 58 anthropometric measurements, and 38 physical indices and index types. Comparisons were also made between the Russ inhabitants and other nationalities in China. The Russ nationality type has the following characteristics.

Most men have an upper eyelid eye fold, which is observable in 36.5% and 34.0% for males and females respectively. The cephalic index falls into the following categories: hyperbrachycephaly, hypsiccephaly and tapeinocephaly. The morphological facial index is hypereuryrosopy. Nasal root height is high and the alae nasi is medium size. The nasal index is leptorrhiny. Ear lobe type is frequently rounded. Black hair color and pale yellow skin color is common, and there is significant sexual difference in eye color. Common physical features of the body include: mesolength shape of the trunk, mesatiskelic type with a dumpy somatotype, a broad chest circumference, broad breadth of the shoulder and broad breadth of crista iliaca. Arm span is long. The physical characteristics of the Russ nationality is most closely related to the Uzbek nationality and the strong physique is closely related to Russians of north pole region of Russia.

Key words: Somatoscopy; Anthropometry; Russ nationality