

新疆塔塔尔族体质特征调查

崔静¹, 郑连彬², 沈新生³

(1. 湛江师范学院体育系运动人体科学教研室, 湛江 524048;

2. 天津师范大学生物系, 天津 300074; 3. 宁夏医学院组胚教研室, 银川 750004)

摘要: 目的 本文调查了新疆奇台县塔塔尔族成年居民 196 人(男 102 人,女 84 人),所获资料填补我国民族人类学空白,为人类学提供依据。方法 调查所用的观察和测量方法以吴汝康等^[1]编著的《人体测量方法》为准,观察 29 项,测量 86 项。结果 新疆塔塔尔族的主要特征是:头圆、高、阔,眼裂开度中等,鼻宽大于两眼内角宽,鼻根较高,面中部水平断面收紧和中等,颧部突出度中等,指距长,体型中等。经比较塔塔尔族体质特征距柯尔克孜族、哈萨克族较接近,而与苗族、满族、黎族距离较远。结论 塔塔尔族体质特征与新疆地区民族距离较近,与南方地区民族较远。

关键词: 活体观察; 活体测量; 塔塔尔族; 体质调查

中图分类号: Q984 **文献标识码:** A **文章编号:** 1000-3193 (2004) 01-0047-08

塔塔尔族是我国古老少数民族之一,全国有 0.5 万人口,居住较分散,主要分布在新疆,散居于奇台县、南山矿区和伊宁牧区。塔塔尔族,史称“达怛”、“鞑鞑”、“达达”。其先民与鞑鞑有渊源关系。蒙古兴起后,鞑鞑为其所并。15 世纪中叶,钦察汗国境内的鞑鞑人脱离钦察汗国独立,在伏尔加河中游自建喀山汗国。其境内的鞑鞑人、突厥化了的蒙古人、钦察人、保加人长期相处,混合发展成该国民族。19 世纪初,该族部分人从伏尔加河中游陆续迁入我国新疆,成为我国塔塔尔族,操塔塔尔语(属阿尔泰语系突厥语族),多信伊斯兰教。

新疆奇台县是塔塔尔族居民相对较集中的地区,为加深对塔塔尔族体质特征的认识,1999 年 5 月,我们对新疆奇台县塔塔尔族居民进行了一次较系统的体质特征调查。

1 材料与方 法

研究对象 在新疆奇台县塔塔尔乡以随机抽样法调查了 20~58 岁的牧区居民 196 人(男 102 人,女 84 人),其父母、祖父母和外祖父母均为塔塔尔族血统的健康人。

研究方法 调查所用的观察和测量方法以吴汝康等编著的《人体测量方法》^[1]为准。测量仪器采用南昌青云谱计量仪器厂生产的人体测量仪。测量人员经过训练并固定专人,观察 29 项,测量 86 项(大部分为间接测量)。比较分析采用 Mollison 氏的平均相对偏差值(Rm)来分析与其他民族的关系,选用了头长、头宽、面宽、形态面高、鼻高、鼻宽及身高等进行比较。另外采用 D 距离系数作聚类分析,用于分析的项目共 11 项,即头长、头宽、额最小宽、面宽、下颌角间宽、容貌面高、形态面高、鼻高、鼻宽、口裂宽和形态面指数。

收稿日期: 2002-06-15; 定稿日期: 2003-09-15

基金项目: 国家自然科学基金(A30170482); 湛江师范学院重点科研项目基金(0202); 新疆医科大学科研基金(99)

作者简介: 崔静(1961-),女,新疆人,湛江师范学院教授,从事人体解剖学和体质人类学研究。

2 结 果

2.1 形态观察

面部特征 面型男女性均以卵圆形为主(男 64.71%,女 57.14%);面中部水平断面男性紧收占 50.98%、中等占 45.10%,女性中等占 71.43%、紧收占 28.57%;颧部突出度男性中等占 49.02,女性中等占 76.19%。

眼部特征 眼裂方向多为水平型(男 96.08%,女 100%);两性眼裂宽度中等(男 78.43%,女 85.71%);蒙古褶出现率极少;上睑皱褶达睫毛处较多(男 45.10%,女 33.33%)、其次是距睫毛 1—2 mm 处(男 35.29%,女 26.19%);眼色以褐色和天蓝色为多(分别是男 43.14%和 29.41%,女 54.76%和 23.81%)。

鼻部特征 鼻宽等于两眼内角宽占多数(男 62.75%,女 90.48%);鼻翼突度与鼻侧壁平行占多数(50.98%,女 83.33%);鼻翼高度中等(男 54.90%,女 45.24%);鼻孔形状男性卵圆形(占 62.75%),女性椭圆形(47.62%);鼻孔最大横径矢状位多见(男 94.12%,女 85.71%);鼻尖方向男向前(50.98%),上翘(39.22%),女上翘(66.67%)多见;鼻基部方向向前(男 78.43%,女 73.81%);鼻梁形状直形(男 86.27%,女 100%);鼻根高度中等(男 47.06%,54.76%)、较高(男 52.94%,女 40.48%)。

口、耳部特征 上唇皮肤部高度中等为多(男 96.08%,女 100%);上红唇厚度薄型为多(男 56.86%,女 71.43%);耳垂圆形为多(男 47.06%,女 42.86%)。

毛发 发形为直形(男 72.55%,女 78.57%);发色为黑色(男 70.59%,女 57.14%);眉毛中等发育,眉形以横眉为多。

2.2 体质测量

塔塔尔族头面部及体部各项测量均值、体质特征指数均值、头面部体质特征指数分类、体部体质特征指数分类分别见表 1、表 2、表 3 和表 4。

2.3 体质特征指数

头面部测量分析 表 3 的结果表明,塔塔尔族依头长宽指数分型两性均属特圆头型,头长高指数分型属高头型,头宽高指数分型属阔头型。面型按形态面指数分型男性以中面型偏阔面型、女性阔面型为多。依鼻宽高指数分类男女性均以狭鼻型为多。

体部测量分析 表 4 的结果表明,塔塔尔族依身高分型,男女性均以高型为多。依臂指数分型,男女性均为中臂型。依手长宽指数分型男性以宽手型、女性以中手型为主。依躯干腿长指数男女性均为过长腿型。依肩宽身高指数男女性均以窄肩为主。

3 讨 论

3.1 塔塔尔族与其他民族的 Rm 值比较

我们选用了 13 个民族体质特征^[2-10]与塔塔尔族利用 Rm 值进行比较,从表 5 中看出塔塔尔族体质特征与柯尔克孜族最接近,其次是哈萨克族、锡伯族。而与苗族、满族、黎族等较远。由 Rm 值表可以看出,各民族间的体质特征关系有明显的地区性的趋势,锡伯族与塔塔尔族由于生活环境,地理位置相同,因此有很多相近之处。塔塔尔族与新疆的民族最接近,

表 1 新疆塔塔尔族体质测量表

Measurement and indices of Tatar nationality

(Unit :mm,kg)

马丁号	项 目	男(102人)		女(84人)	
		均数(x)	标准差(s)	均数(x)	标准差(s)
1	头最大长 (g-op)	187.69	5.26	181.23	6.16
3	头 宽 (eu-eu)	164.27	5.24	157.95	5.11
4	额最小宽 (ft-ft)	121.4	5.20	111.54	5.16
6	面(颧)宽 (zy-zy)	150.28	4.31	140.90	4.96
8	下颌角间宽 (gr-go)	128.23	4.20	120.85	5.59
10	两眼外角宽 (ex-ex)	95.25	5.34	90.83	3.82
9	两眼内角宽 (en-en)	35.30	3.15	33.57	2.32
12	瞳孔间距	67.23	3.59	63.89	2.41
13	鼻 宽 (al-al)	38.75	2.62	33.99	2.14
14	口裂宽 (chr-ch)	52.78	3.71	47.70	2.69
11a	眼裂宽 (eir-ex) 左	30.78	2.78	29.41	1.65
	右	30.85	2.60	29.41	1.72
17	容貌面高 (tr-gn)	200.72	10.96	192.80	11.29
19	容貌上面高 (tr-sto)	154.49	8.70	148.70	9.06
18	形态面高 (nr-gn)	126.81	5.57	120.04	9.78
20	形态上面高 (nr-pr)	73.71	5.65	70.20	6.75
21	鼻 高 (nr-sn)	57.16	4.24	51.39	3.21
23	鼻 长 (nr-prn)	51.20	3.83	46.04	3.60
	鼻翼高	16.90	2.42	14.11	1.60
22	鼻深 (sr-prn)	20.99	2.46	18.32	2.55
25	唇 高	15.32	3.46	16.03	3.09
26	全上唇高 (sr-sto)	23.11	2.32	21.98	2.81
	上唇皮肤高 (sr-ls)	17.36	2.22	15.75	2.71
27	全下唇高	18.05	2.46	15.92	2.14
29	容貌耳长 (sr-sba)	67.10	5.09	64.55	4.26
30	容貌耳宽 (pr-apa)	34.81	2.69	32.19	3.23
	形态耳宽 (obs-obp)	57.87	5.36	54.36	3.11
24	额部垂高 (tr-n)	75.52	6.69	74.97	6.79
45	头 围 (g-op-g)	580.82	12.67	567.12	16.90
15	头耳高 (t-D)	119.75	5.29	117.86	5.48
16	全头高 (D-gn)	231.37	9.49	219.64	9.67
1	身 高	1707.14	59.21	1582.69	59.17
13	髌前上棘点高	973.02	41.52	902.02	45.68
16	内踝点高	89.45	7.34	78.26	4.53
35	肩峰宽	382.24	23.18	353.69	20.98
35b	肩最大宽	433.02	26.34	396.65	27.90
36	胸 宽	287.49	20.93	264.50	21.35
37	胸前后径	211.88	20.39	190.38	17.42
40	髌间宽	307.25	26.21	296.50	17.32
41	髌前上棘间宽	252.06	17.36	240.07	19.81
	臀最大宽	334.96	18.03	329.98	18.94
	胸骨长	209.35	20.37	193.55	13.76
	胸骨柄长	54.30	10.70	50.64	5.66
63	颈 围	399.26	31.00	331.69	29.21
61	胸 围	941.92	61.33	882.48	64.87
65	上臂最大围	303.06	26.32	282.59	26.06
66	前臂最大围	281.10	15.27	254.40	16.55
67	前臂最小围	188.34	10.48	173.28	9.87
62	腰 围	834.33	89.93	788.59	93.16
68	大腿最大围	535.51	34.46	518.05	48.04
69	小腿最大围	366.18	37.33	363.76	36.96
	小腿最小围	242.08	17.70	238.05	19.11
23	坐 高	905.54	28.91	839.02	25.49
25	躯干前高	589.25	22.92	549.86	25.40
25(2)	躯干后高	662.04	24.31	612.50	22.30
45	全上肢长	569.04	29.28	511.26	28.20
47	上臂长	320.40	21.63	292.90	19.53
48	前臂长	261.20	17.34	234.12	14.69
49	手 长	188.81	12.10	170.96	11.47
52	手 宽	89.83	5.21	19.19	3.45
53	全下肢长	932.82	41.21	816.04	39.28
55	大腿长	456.33	27.01	423.21	22.23
56	小腿长	386.98	21.22	335.71	19.89
58	足 长	254.14	14.13	235.23	8.92
59	足 宽	104.72	8.25	92.43	6.23
	体 重	69.46	12.21	58.93	9.02
7	指 距	1762.43	72.59	1609.65	63.24

表 2 塔塔尔族体质特征指数均值

Indices feature of Tatar nationality

项目	男(102人)		女(84人)	
	均数(x)	标准差(s)	均数(x)	标准差(s)
1 头长宽指数	87.52	3.76	87.15	3.06
2 头长高指数	63.80	3.63	64.86	3.02
3 头宽高指数	72.90	3.81	74.62	3.41
4 形态面指数	84.38	4.01	85.20	3.89
5 形态上面指数	49.05	3.21	49.82	3.04
6 鼻宽高指数	67.79	4.30	66.14	3.94
7 容貌面指数	133.56	6.81	136.83	6.22
8 额顶宽指数	73.90	3.92	70.62	3.54
9 臂指数	81.52	4.83	79.93	4.20
10 躯干长/身高 ×100	38.78	1.40	38.70	1.38
11 指距/身高 ×100	103.24	2.30	101.72	2.17
12 肩宽/身高 ×100	22.39	0.83	22.35	0.79
13 骨盆宽/身高 ×100	18.00	0.88	18.73	0.74
14 胸深/胸宽 ×100	73.30	3.85	71.98	3.37
15 骨盆宽/肩宽 ×100	80.38	5.10	83.83	4.89
16 髂前上棘/肩宽 ×100	14.77	0.89	15.17	0.78
17 上肢全长/身高 ×100	33.34	1.51	32.30	1.33
18 手长宽指数	47.58	2.40	46.32	1.98
19 下肢全长/身高 ×100	54.64	1.79	54.46	1.81
20 足长宽指数	41.21	2.10	39.29	2.25
21 坐高/身高 ×100	53.04	1.60	53.01	1.84

表 3 塔塔尔族头面部体质特征指数分型

Classification of indices of head-face of Tatar nationality

项 目	男		女		
	例数	百分数	例数	百分数	
头长宽指数 3/1	特长头(X-70.9)	0	0	0	
	长头(71.0-75.9)	0	0	0	
	中头(76.0-80.9)	7	6.86	0	
	圆头(81.0-85.4)	21	20.59	30	35.71
	特圆头(85.5-90.9)	58	56.86	36	42.86
	超圆头(91.0-X)	16	15.69	18	21.43
头长高指数 15/1	低头(X-57.9)	1	0.98	0	0
	正头(58.0-62.9)	37	36.27	26	30.95
	高头(63.0-X)	64	62.75	58	69.05
头宽高指数 15/3	阔头(X-78.9)	93	91.18	74	88.10
	中头(79.0-84.9)	9	8.82	10	11.90
	狭头(85.0-X)	0	0	0	0
形态面指数 18/6	超阔面(X-78.9)	10	9.80	10	11.90
	阔面(79.0-83.9)	29	28.43	36	42.86
	中面(84.0-87.9)	45	44.12	16	19.05
	狭面(88.0-92.9)	18	17.65	15	17.86
	超狭面(93.0-X)	0	0	7	8.33
鼻宽高指数 13/21	超狭鼻(X-54.9)	0	0	0	0
	狭鼻(55.0-69.9)	58	56.86	56	69.05
	中鼻(70.0-84.9)	44	43.14	26	30.95
	阔鼻(85.0-99.9)	0	0	0	0
	超阔鼻(100.0-X)	0	0	0	0

表 4 塔塔尔族体部体质特征指数分型
Classification of indices of body of Tatar nationality

项 目	男			女		
	分 型	例数	百分数	分 型	例数	百分数
身高 mm	甚矮(1499 以下)	0	0	甚矮(1399 以下)	0	0
	矮(1500—1599)	2	1.96	矮(1400—1489)	3	3.57
	亚中等(1600—1639)	3	2.94	亚中等(1490—1529)	12	14.29
	中等(1640—1669)	15	14.71	中等(1530—1559)	13	15.48
	超中等(1670—1699)	35	34.31	超中等(1560—1589)	14	16.67
	高(1700—1799)	37	36.27	高(1590—1679)	39	46.43
	超高(1800—1899)	10	9.81	超高(1680 以上)	3	3.57
臂指数 48/47	短前臂(-77.9)	29	28.43		23	27.38
	中前臂(78.0—82.9)	55	53.92		43	51.19
	长前臂(83.0—)	18	17.65		18	21.43
手长宽指数 52/49	特窄手(-40.9)	0	0		0	0
	窄手(41.0—43.9)	4	3.92		13	15.48
	中手(44.0—46.9)	34	33.33		47	55.95
	宽手(47.0—49.9)	46	45.10		20	23.81
	特宽手(50.0—)	18	17.65		4	4.76
躯干腿长指数 53/23	过短腿(-74.9)	0	0		0	0
	短腿(75.0—79.9)	0	0		0	0
	亚短腿(80.0—84.9)	0	0		0	0
	中腿(85.0—89.9)	0	0		0	0
	亚长腿(90.0—94.9)	1	0.98		0	0
	长腿(95.0—99.9)	23	22.55		18	21.43
	过长腿(100.0—)	78	76.47		66	78.57
肩宽身高指数 35/1	窄(-22.0)	40	39.22		36	42.86
	中(22.1—23.0)	32	31.37		18	21.43
	宽(23.1—)	30	29.41		30	35.71

表 5 塔塔尔族与其他民族间的 Rm 值比较

Comparison on Rm between Tatar and other nationalities

	1 身高	2 头长	3 头宽	4 面宽	5 形态面宽	6 鼻高	7 鼻宽	Rm 值
塔塔尔族	1707.14(59.21)	187.69(5.26)	164.27(5.74)	150.28(4.31)	126.81(5.57)	57.16(4.24)	38.75(2.62)	
塔吉克族	1664.86(0.71)	187.79(0.02)	149.90(2.50)	139.08(2.60)	124.42(0.43)	55.07(0.49)	34.24(1.72)	1.21
哈萨克族	1692.9(0.24)	185.40(0.44)	162.20(0.36)	150.40(0.03)	125.60(0.22)	56.20(0.23)	35.50(1.24)	0.39
锡伯族	1697.3(0.17)	184.45(0.62)	160.58(0.64)	147.68(0.60)	133.27(1.16)	58.40(0.29)	38.48(0.10)	0.51
柯尔克孜族	1682.6(0.41)	189.75(0.39)	160.63(0.63)	149.37(0.21)	126.99(0.03)	56.88(0.07)	38.38(0.14)	0.27
达斡尔族	1647.7(1.00)	190.5(0.53)	156.0(1.44)	144.6(1.32)	129.3(0.45)	55.9(0.30)	38.9(0.06)	0.73
华北汉族	1672.8(0.58)	191.8(0.78)	158.97(0.92)	148.2(0.48)	135.55(1.57)	54.9(0.53)	39.09(0.13)	0.71
羌族	1568.0(2.35)	188.1(0.08)	149.3(2.61)	141.9(1.94)	120.5(1.13)	57.78(0.15)	33.78(1.90)	1.45
苗族	1558.8(2.51)	179.88(1.48)	149.19(2.63)	135.50(3.43)	112.86(2.50)	45.67(2.71)	35.20(1.35)	2.37
黎族	1564.0(2.42)	183.86(0.73)	157.97(1.10)	152.30(0.47)	108.61(3.27)	48.68(2.0)	42.33(1.37)	1.62
满族	1630.9(1.29)	181.94(1.09)	151.31(2.26)	140.28(2.32)	117.67(1.64)	45.39(2.78)	37.86(0.54)	1.70
朝鲜族	1628.8(1.32)	183.93(0.71)	153.72(1.84)	143.76(1.51)	117.17(1.73)	54.79(0.56)	37.33(0.54)	1.17
壮族	1635.0(1.22)	187.4(0.06)	150.2(2.45)	142.7(1.76)	121.1(1.03)	53.8(0.79)	40.40(0.63)	1.13
新疆蒙古族	1673.3(0.57)	186.6(0.21)	156.98(1.27)	147.61(0.62)	122.62(0.75)	52.25(1.16)	35.09(1.40)	0.85

与南方民族关系较远。

3.2 根据 15 个男性组的 11 项测量数据得到聚类图

根据 15 个男性组的 11 项测量项目的平均值,计算每两组间的距离系数(d),依 d 值从小到大的顺序聚类,得到聚类图(图 1;表 6)。

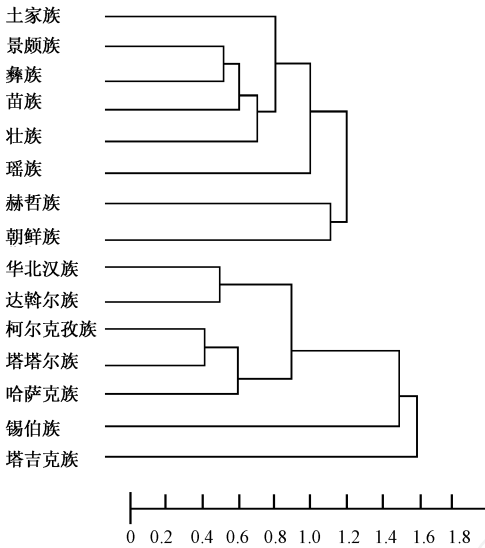


图 1 塔塔尔族与我国其他民族聚类图
Dendrogram of Tatar nationality and other nationalities in China

聚类图表明,这 15 个男性组大体分为两大组。第一组包括景颇族、黎族、苗族、土家族、壮族、瑶族、赫哲族、朝鲜族;第二组包括柯尔克孜族、哈萨克族、塔塔尔族、锡伯族、达斡尔族、塔吉克族、华北汉族。各民族间的体质特征关系有地区性的趋势。塔塔尔族体质特征与柯尔克孜族、哈萨克族最近,与苗族、景颇族、黎族较远。

3.3 头面部 10 项测量均值的具体比较分析 (表 7)

从头面部 10 项测量均值的具体比较分析来看,塔塔尔族与柯尔克孜族、哈萨克族之间有相当的一致性:塔塔尔族头长宽指数与柯尔克孜族、哈萨克族一样属圆头型,从头宽平均值看,3 个民族都属宽型头宽(156.0—164.27 mm)。在面部特征方面,3 个民族都呈宽面(144.6—150.4 mm)。形态面高 3 个民族均属中等(127.0—133.2 mm)。下颌角间宽 3 个民族都在中间范围内(117.56—128.8 mm)。鼻宽 3 个民族都属窄鼻(35.5—38.9 mm)。鼻高 3 个民族为中等鼻高(55.9—58.4 mm)。口裂宽 3 个民族均为中等(49.3—52.9)。

与塔塔尔族较远的苗族、景颇族、黎族比较,他们之间除了有共同点之外,在某些特征上有很大差异。塔塔尔族为宽头,而苗族、景颇族、黎族为中等头宽(147.71—149.19 mm)。3 个民族的额最小宽明显较窄。面宽 3 个民族为中等面宽(135.5—142.01 mm)。下颌角间宽 3 个民族普遍较窄(平均值在 111.67 mm 以下)。鼻高 3 个民族均为低型鼻高(45.67—51.87 mm)。口裂宽 3 个民族均较宽。

4 结 论

新疆塔塔尔族的主要特征是头圆、高、阔,眼裂开度中等,鼻宽大于两眼内角宽,鼻根较高,面中部水平断面紧缩和中等,颧部突出中等,指距长,体型中等。

新疆塔塔尔族体质特征与新疆的民族柯尔克孜族、哈萨克族较接近,而与南方的民族苗族、满族、黎族距离较远。

致谢:参加本民族调查工作的有新疆医科大学的古丽尼沙、甘子明、吉力里、王静兰,奇台防疫站的包黎明,统计工作的薛志琴等,在此一并感谢。

表 6 用于聚类分析的 15 个民族的 11 项头面部测量值
Dendrogram of Tatar nationality and other nationalities in China

	塔塔尔族	塔吉克族	柯尔克孜族	锡伯族	哈萨克族	达斡尔族	苗族	赫哲族
1 头长	187.69	187.79	189.75	185.45	185.40	190.50	184.09	181.0
2 头宽	164.27	149.9	160.63	160.58	167.20	156.00	151.91	159.1
3 额最小宽	121.41	118.96	115.90	119.79	125.20	117.20	103.23	105.2
4 面宽	150.28	139.08	149.37	147.68	150.40	144.60	143.07	143.1
5 下颌角间宽	128.23	115.92	123.05	117.56	123.20	128.80	108.24	116.4
6 形态面宽	126.81	124.42	126.99	133.27	124.60	129.30	117.91	121.6
7 鼻宽	38.75	32.24	38.38	38.48	35.50	38.90	36.18	38.1
8 鼻高	57.16	55.07	56.88	58.40	56.20	55.90	52.76	52.7
9 口裂宽	52.78	52.87	52.54	52.90	50.30	49.30	54.55	48.4
10 容貌面高	200.72	189.12	189.42	198.72	191.80	190.70	191.18	191.7
11 面指数	84.38	89.46	85.12	90.67	83.49	89.42	82.50	84.95
	瑶族	朝鲜族	土家族	壮族	景颇族	彝族	华北汉族	
1 头长	184.58	183.90	183.90	187.40	189.50	189.45	188.50	
2 头宽	147.29	157.70	151.90	150.20	148.60	147.70	152.70	
3 额最小宽	102.63	101.60	105.40	100.40	104.26	103.81		
4 面宽	139.03	146.10	141.50	142.70	139.53	142.01	145.20	
5 下颌角间宽	108.92	120.30	110.20	110.80	111.67	108.74		
6 形态面宽	123.39	129.60	119.20	121.10	123.74	120.45	127.40	
7 鼻宽	36.76	37.30	35.40	40.40	38.94	39.48	38.30	
8 鼻高		59.40	48.90	53.80	51.87	53.60	55.90	
9 口裂宽	51.01	49.90	48.50	49.50	53.32	58.03		
10 容貌面高	181.65	190.70	186.40	184.40	189.10	189.29		
11 面指数	88.59	88.77	84.30	84.90	88.78	85.10		

表 7 塔塔尔族 10 项头面部测量均值与其他民族比较

Comparison on cephalic measurement and indices between Tatar and other nationalities

	塔塔尔族	柯尔克孜族	哈萨克族	苗族	景颇族	彝族
头长	187.69	189.75	185.40	179.88	189.50	189.45
头宽	164.27	160.63	162.20	149.19	148.60	147.70
额最小宽	121.41	115.90	125.20	103.23	104.26	103.81
面宽	150.28	149.37	150.40	135.50	139.53	142.01
下颌角间宽	128.23	123.05	123.20	108.24	111.67	108.74
形态面高	126.81	126.99	124.60	112.86	123.74	120.45
鼻宽	38.75	38.38	35.50	35.20	38.94	39.48
鼻高	57.16	56.88	56.20	45.67	51.87	53.60
口裂宽	52.78	52.54	50.30	54.55	53.32	58.03
容貌面高	200.72	189.42	191.80	191.18	189.10	189.29

参考文献:

- [1] 吴汝康,吴新智,张振标.人体测量方法[M].北京:科学出版社,1984.
- [2] 邵兴周,王笃伦,崔静,等.新疆察布查尔锡伯族体质特征调查[J].人类学学报,1984,3(4):349—362.
- [3] 邵兴周,崔静,朱新安,等.新疆特克斯县柯尔克孜族体质特征[J].人类学学报,1987,6(4):315—323.
- [4] 邵兴周,崔静,王静兰,等.新疆塔什库尔干塔吉克族体质特征调查[J].人类学学报,1990,9(2):113—121.
- [5] 崔静,邵兴周,王静兰,等.新疆哈萨克族体质特征调查[J].人类学学报,1991,10(4):303—313.
- [6] 张振标.吉林省朝鲜族体质特征[J].人类学学报,1986,5(2):153—161.
- [7] 张振标.广西壮族体质特征[J].人类学学报,1983,2(3):260—271.
- [8] 施全德,胡俊清,杨宏有,等.黑龙江省达斡尔族体质特征调查[J].人类学学报,1983,2(1):60—71.
- [9] 庞祖荫.广西德峨苗族、彝族体质调查[J].人类学学报,1987,6(4):324—335.
- [10] 李明.云南景颇族的体质特征[J].人类学学报,1989,8(1):3—6.

ANTHROPOLOGICAL SURVEY ON TATAR NATIONALITY IN XINJIANG UYGUR AUTONOMOUS REGION

CUI Jing¹, ZHENG Lian-bin², SHEN Xin-sheng³

(1. Department of Human Sports Sciences, Physical Education,

Zhanjiang Normal College, Zhanjiang 524048;

2. Department of Biology, Tianjin Normal University, Tianjin 300074;

3. Department of Histology and Embryology, Ningxia Medical College, Yinchuan 750004)

Abstract: **Object** An anthropological study of 102 males and 84 females was made on Tatar nationality aged 20 to 58 in Qitai county, Xinjiang Uygur Autonomous Region in May, 1999. The information can provide reference to anthropology. **Methods** The morphological investigation is based on Wu Rukang's method of anthropometry. **Results** The physical characters of Tatar nationality: The cephalic index belongs to hyperbrachycephaly, hypsiccephaly and tapeinocephaly. The morphological facial index belongs to euryprosopy. The breadth of eye aperture belongs to middle type. The nose breadth is larger than interocular breadth between endocanthions. Nasal root height is high. The nasal index belongs to leptorrhiny. The armstretch is long. **Conclusion** Tatar nationality is most closely related to Kirgiz, Kazak nationalities living in Xinjiang, and it is remotely related to the Miao, Man, Li nationalities.

Key words: Somatoscopy; Anthropometry; Tatar nationality; Anthropology