

鄂伦春族体质现状及其与 60 年前资料的比较

朱 钦 王树勋 阎桂彬

(内蒙古医学院解剖学教研室, 呼和浩特 010059)

郑连斌

(天津师范大学生物系, 天津 300074)

张福勤 刘春荣

(内蒙古鄂伦春旗医院, 内蒙古鄂伦春旗 022400)

高 旭 马佩山

(内蒙古扎兰屯市人民医院, 内蒙古扎兰屯市 162650)

摘 要

对内蒙古鄂伦春自治旗 191 名 (男 85, 女 106), 鄂伦春族成年人进行了活体观察与测量, 总结了鄂伦春族的体质特征和类型, 并在城乡之间、与 60 年前同一地区的资料及我国北方一些群体的体质数据进行了比较。

关键词 活体观察, 活体测量, 聚类分析, 鄂伦春族

鄂伦春族是我国人口最少的民族之一, 1990 年第 4 次全国人口普查时有 6965 人, 主要分布在内蒙古自治区呼伦贝尔盟和黑龙江省的黑河、大兴安岭地区。有关鄂伦春族的体质, 1936—1937 年今村丰等 (1938) 在现今内蒙古自治区呼伦贝尔盟作过调查, 其后陈良忠等 (1983) 又曾有过报道。为了加深对鄂伦春族体质特征的认识, 并探讨其 60 年来的体质变化, 我们于 1996 年 7 月对呼伦贝尔盟鄂伦春自治旗内的鄂伦春族进行了一次系统的调查, 并与 60 年前同一地区的资料作比较。

1 对象与方法

调查地点在内蒙古自治区呼伦贝尔盟鄂伦春自治旗旗政府所在地队阿里河和大杨树、乌鲁布铁、朝阳等鄂伦春族聚居的镇、乡、村进行, 选择无残疾和畸形、无重大病史、年龄在 20—60 岁之间 (平均年龄男 34.5 岁, 女 33.4 岁) 的鄂伦春族为检测对象。被测试者在

收稿日期: 1998-03-23

国家自然科学基金资助项目 (No. 39360036)



城镇以干部和医务人员为主; 乡村以昔日的猎民为主。调查人数共 191 人(男 85, 女 106) 约占该旗鄂伦春族人口(1855 人)的 10.3%。观察和测量方法均按吴汝康等(1984)《人体测量方法》和邵象清(1985)《人体测量手册》为准。调查内容包括观察项目 5 项, 测试项目 33 项, 其中耳上头高、上肢长、躯干前高为间接测量, 其余均为直接测量。皮褶厚度测量部位为三头肌部和肩胛下部, 测量结果按 Edwards (1955) 公式进行转换, 即转换值 = $100 \lg(10 \times \text{测试值} \text{mm} - 18)$, 使其呈正态分布。使用微机计算出 22 项指数, 并对数据进行统计学处理。我们还将本次调查结果与我国北方 14 个群体的资料进行比较和聚类分析。

2 结果与比较分析

2.1 形态观察

鄂伦春族多数人有蒙古褶(男 58.8%, 女 71.7%), 女性蒙古褶的出现率高于男性, 但差异不显著($u = 1.87, p > 0.05$)。脸裂倾斜以外角高型者居多(男 76.9%, 女 79.0%), 其次为水平型(男 23.1%, 女 21.0%), 未见有外角低型者。由侧面观, 鼻背以直型者占大多数(男 90.8%, 女 86.7%), 凹型(男 5.9%, 女 10.4%)和凸型(男 3.3%, 女 2.9%)均不多见。鼻翼以微凸型(男 63.5%, 女 47.6%)较多, 其次为不凸型(男 27.1%, 女 45.7%)和甚凸型(男 9.4%, 女 6.7%)。

鄂伦春族的耳垂形状男性以三角形(36.5%)较多, 方形(34.1%)之次, 圆形(29.4%)较少; 女性则以方形(36.8%)较多, 三角形(33.0%)次之, 圆形(30.2%)较少。

2.2 测量项目

鄂伦春族各项测量结果见表 1。根据各项测量结果计算出的指数见表 2。按头面部及体部指数和身高分型见表 3。

2.2.1 鄂伦春族头面部所属类型

表 2 显示, 鄂伦春族的头型, 按头长宽指数分型, 男女均属圆头型; 按头长高指数分型属高头型; 按头宽高指数分型属中头型。面型按形态面指数, 男女均属中面型。按鼻指数, 男女均属狭鼻型。

2.2.2 鄂伦春族身高和体部指数所属类型

按身高分型, 鄂伦春族男女均属于中等型(身高: 男 164.0—166.9cm, 女 153.0—155.9cm), 但女性与亚中等型接近。按坐高指数、胸围指数、肩宽指数和骨盆宽指数, 鄂伦春族躯干部体型分别可判为: 长躯干型(坐高指数: 男 53.1, 女 54.1 引自 Martin-Saller, 1957, 下同); 中胸型(胸围指数: 51.0—56.0); 中肩型(肩宽指数: 男 22.0—23.0, 女 21.5—22.5)和中骨盆型(骨盆宽指数: 男 16.5—17.5, 女 17.5—18.5)。按上肢长指数, 鄂伦春族男女的上肢均属短臂型(上臂长指数: 男 44.1, 女 43.6)。按马氏躯干长腿长指数, 男性属中腿型(马氏指数: 85.0—89.9); 女性属亚短腿型(马氏指数: 80.0—84.9)。

2.2.3 鄂伦春族资料的城乡比较

对本次调查的鄂伦春族成年人体部的几项指标及指数作城镇和乡村比较, 结果如表 4。

表 4 显示鄂伦春族成年男女的几项主要体格发育指标(身高、体重、胸围), 均为城镇优于乡村, 经检验除男性的体重外, 差异显著。此外, 皮褶厚度及女性的克托莱指数、罗

氏指数也是如此,表明鄂伦春族的皮下脂肪发育和女性的体格充实程度也存在着上述差异。

2.2.4 鄂伦春族测量数据不同年份的比较

将本次测量所得结果与今村丰等(1938)60年前在现属鄂伦春旗的甘河及同属呼伦贝尔地区的绰尔河的资料(由本文作者综合)进行比较,结果如表5。

与60年前的资料比较,鄂伦春族男女体部各项测量指标的均数都有不同程度的增长。经检验,女性大多数指标有显著性差异,男性仅身高和下肢长差异显著。鄂伦春族男女头面部的各项指标中呈现长度(头长)、宽度(头宽、面宽、鼻宽)减小,而高度(头耳高、形态面高、容貌面高、鼻高)增长的现象,差异显著,提示鄂伦春族的头面部的形态有向短、窄、高变化的趋势。各项指数也有相应的变化。头长高指数比较的结果表明,鄂伦春族的头型,男性由正头型过渡为高头型;头宽高指数比较的结果显示男女均由阔头型过渡为中头型。面型由阔面型(男)和超阔面型(女)过渡为中面型;鼻型由中鼻型过渡为狭鼻型。

再将本次调查所得结果与1980年陈良忠(1983)在内蒙古和黑龙江大兴安岭地区调查的资料比较,13项头面部指标中,有6项(头耳高、形态面高、容貌面高、鼻高、唇高和两眼内宽)男女均有显著差异;6项体部指标中,有4项(身高、坐高、上肢长和肩宽)差异显著。

2.2.5 与我国北方14个群体作比较和聚类分析

将鄂伦春族男性的13项主要测量指标(头长、头宽、额最小宽、面宽、形态面高、鼻宽、鼻高、口裂宽、眼内角宽、身高、坐高、肩宽、骨盆宽)与我国北方的哲盟蒙古族、巴盟蒙古族(朱钦等,1993)、达斡尔族(朱钦等,1996)、赫哲族(施全德等,1987)、维吾尔族(艾琼华等,1993)、锡伯族(邵兴周等,1984)、哈萨克族(崔静等,1991)、塔吉克族(邵兴周等,1990)、柯尔克孜族(邵兴周等,1987)、保安族(杨东亚等,1990)、撒拉族(郝瑞生等,1995)、东乡族(戴玉景等,1991)、回族(郑连斌等,1997)和土族(戴玉景,1997)等14个群体资料作比较(表6),显示鄂伦春族这些指标的均数都在14个群体均数的范围内,具有我国北方民族共同的体质特征,但鄂伦春族又具有自身的特点:(1)身材较矮,鄂伦春族男性身高的均数仅大于保安族、土族,而小于其他12个群体,是我国北方各民族中,身材偏矮的民族。(2)躯干的宽度较窄,鄂伦春族肩宽的均数在15个群体中仅稍大于土族;骨盆宽仅大于东乡、维吾尔、哈萨克族和土族。(3)眼距宽而鼻狭窄。鄂伦春族两眼内宽的均数仅小于赫哲族,大于其他13个群体;而鼻宽的均数大于塔吉克、回族和维吾尔族,小于其余11个群体。

再将鄂伦春族男性的上述13项测量指标的均数与我国北方其他14个少数民族群体进行聚类分析。如图1所示,鄂伦春族与哲盟蒙古族、赫哲族、撒拉族、土族、哈萨克族、维吾尔族、东乡族与保安族等9个民族聚成一类。这9个民族又可分为3组:(1)鄂伦春族、哲盟蒙古族、赫哲族、撒拉族与土族为1个组,在这个组中,鄂伦春族与哲盟蒙古族、赫哲族最为接近,这3个民族均生活在我国东北地区,3个民族的语言同属阿尔泰语系,且鄂伦春族与赫哲族同属于满-通古斯语族。(2)生活在新疆的哈萨克族与维吾尔族为1个组,其语言均属阿尔泰语系突厥语族。(3)生活在甘肃省的东乡族、保安族为1个组,这2个民族语言均属阿尔泰语系蒙古语族,与蒙古族在族源上关系密切(陈永龄,1987)。

表 1 鄂伦春族体质测量结果 (单位: 头面部 mm, 体部 cm)

The results of anthropometry of Elunchunzu

项 目 Variable	男 Male (n= 85)		女 Female (n= 106)	
	\bar{X}	S	\bar{X}	S
头最大长(g-op)	185.7	7.0	176.4	7.4
头最大宽(eu-eu)	154.9	6.3	148.1	6.0
头耳高(t-v)	125.7	8.8	122.8	8.8
额最小宽(ft-ft)	108.5	5.3	104.6	5.1
面宽(zy-zy)	145.5	6.5	136.4	4.6
下颌角间宽(go-go)	115.8	8.9	109.9	7.1
容貌面高(tr-gn)	195.1	10.9	183.5	9.6
形态面高(n-gn)	125.4	7.4	117.9	8.0
鼻高(n-sn)	54.5	4.1	50.9	4.3
鼻宽(al-al)	35.3	2.7	31.9	2.5
唇高(ls-li)	15.8	3.0	15.4	2.5
口裂宽(ch-ch)	50.5	4.2	47.6	4.0
两眼内宽(en-en)	36.1	3.1	35.5	2.8
两眼外宽(ex-ex)	104.0	5.7	98.0	5.7
容貌耳长(sa-sba)	65.1	4.0	62.2	5.0
容貌耳宽(pra-pa)	34.2	2.6	32.8	2.6
头围(g-op-g)	570.2	17.7	551.4	15.6
身高 Stature	165.1	6.8	153.5	7.6
指距 Am span	167.8	7.6	154.9	7.4
坐高 Sitting height	89.1	3.3	83.7	5.2
躯干前高 Trunk height	44.0	4.3	33.8	3.6
肩宽 Shoulder breadth	37.0	1.9	34.0	1.8
骨盆宽 Pelvic breadth	28.2	2.0	27.4	1.9
胸围 Chest circumference	88.1	8.7	82.6	6.0
上肢全长 Upper limb length	71.7	4.0	65.9	4.0
下肢全长 Lower limb length	91.3	5.1	84.4	5.2
肱骨内外上髁间宽 Biep. br. of hum.	6.7	0.5	5.8	0.4
股骨内外上髁间宽 Biep. br. of fem.	9.3	0.5	8.5	0.4
上臂最大围 Max. biceps cir.	29.2	3.5	26.6	3.6
小腿围 Calf circumference	34.4	3.3	32.3	2.9
体重(千克) Weight	59.5	13.5	52.1	9.6
三头肌皮褶 Triceps skinfold	186.6	27.9	222.6	23.5
肩胛下皮褶 Subscapular skinfold	201.2	22.5	216.7	22.2

表 2 鄂伦春族头面部和体部各项指数
Indices of head, face and body of Elunchunzu

指 数 Index	男 Male (n= 85)		女 Female (n= 106)	
	\bar{X}	S	\bar{X}	S
头长宽指数 Length-breadth index of head	83.5	4.0	83.9	3.6
头长高指数 Length-height index of head	67.7	5.1	69.6	5.8
头宽高指数 Breadth-height index of head	81.3	5.5	82.9	6.3
额顶宽指数 Frontal index	70.1	3.3	70.7	3.5
容貌面指数 Physiognomic facial index	134.1	8.2	134.6	7.5
形态面指数 Morphological facial index	86.2	4.9	86.4	5.0
头面宽度指数 Transverse cephalo-facial index	93.9	4.3	92.2	4.0
鼻指数 Nasal index	64.8	5.8	62.7	6.9
口指数 Oral index	31.6	6.8	32.5	5.8
容貌耳指数 Physiognomic ear index	52.7	3.7	53.0	5.0
身高躯干高指数 Trunk height index	26.6	1.8	25.3	1.6
身高指距指数 Arm span index	101.7	2.6	101.0	3.1
身高坐高指数 Sitting height index	54.0	1.3	55.0	1.5
身高上肢长指数 Upper limb length index	43.4	1.3	43.0	2.1
身高下肢长指数 Lower limb length index	55.3	1.6	55.0	1.5
身高肩宽指数 Shoulder breadth index	22.5	1.0	22.2	1.1
身高骨盆宽指数 Pelvic breadth index	17.1	1.0	17.9	0.9
身高胸围指数 Chest circumference index	53.4	4.8	53.9	4.9
马氏躯干腿长指数 M anouvrier's skelic index	85.3	4.3	83.4	4.5
维尔维克指数 Vervaeck's index	89.4	7.5	87.8	9.5
克托来指数 Quetelet's index	359.6	77.2	339.6	50.8
罗氏指数 Rohrer's index	132.2	10.7	144.1	21.4

表 3 鄂伦春族头面部、体部指数及身高分型

Classification of stature and indices of head, face and body of Elunchunzu

类 型 Type	男 Male (n= 85)		女 Female (n= 106)	
	n	%	n	%
头长宽指数分型				
长头型 Dolichocephaly (75.9)	4	4.7	2	1.9
中头型 Mescephaly (76.0—80.9)	23	27.1	22	20.8
圆头型 Brachycephaly (81.0—85.4)	29	34.1	47	44.3
超圆头型 Hyperbrachycephaly (85.5)	29	34.1	35	33.0
头长高指数分型				
低头型 Chamacephaly (x—57.6)	1	1.2	0	0
正头型 Orthocephaly (57.7—62.5)	17	20.0	14	13.2
高头型 Hypsicephaly (62.6—x)	67	78.8	92	86.8
头宽高指数分型				
阔头型 Tapeinocephaly (78.9)	14	16.5	17	16.0
中头型 Metriocephaly (79.0—84.9)	41	48.2	57	53.8
狭头型 Acrocephaly (85.0)	30	35.3	32	30.2
形态面指数分型				
超阔面型 Hyperuryprosopy (78.9)	4	4.7	8	7.5
阔面型 Euryprosopy (79.0—83.9)	21	24.7	25	23.6
中面型 Mesopsopy (84.0—87.9)	28	32.9	33	31.1
狭面型 Lep topsopy (88.0—92.9)	24	28.2	28	26.4
超狭面型 Hyperleptopsopy (93.0)	8	9.4	12	11.3
鼻指数分型				
窄鼻型 Leptorrhiny (69.9)	51	60.0	70	66.0
中鼻型 Mesorrhiny (70.0—84.9)	31	36.5	30	28.3
阔鼻型 Platyrrhiny (85.0)	3	3.5	6	5.7
马氏躯干腿长指数分型				
短腿型 Brachyskelic type (79.9)	7	8.2	17	16.0
亚短腿型 Subbrachyskelic type (80.0—84.9)	30	35.3	43	40.6
中腿型 Mesatiskelic type (85.0—89.9)	32	37.7	32	30.2
亚长腿型 Submakroskelic type (90.0—94.9)	15	17.7	12	11.3
长腿型 Makroskelic type (95.0)	1	1.2	2	1.9
身高分型				
矮 男 (159.9cm) 女 (148.9cm)	22	25.9	27	25.5
亚中等 男 (160.0—163.9cm) 女 (149.0—152.9cm)	17	20.0	26	24.5
中等 男 (164.0—166.9cm) 女 (153.0—155.9cm)	14	16.5	18	17.0
超中等 男 (167.0—169.9cm) 女 (159.0—158.9cm)	9	10.6	13	12.3
高 男 (170.0cm) 女 (159.0cm)	23	27.1	22	20.7

表 4 鄂伦春族测量指标城镇与乡村比较(\bar{x})

Comparisons of measurements between urban and village

项 目 Variable	男 Male			女 Female		
	城镇(n= 49)	乡村(n= 36)	显著性	城镇(n= 67)	乡村(n= 39)	显著性
	U rban	V illage	diff	U rban	V illage	diff
身高 Stature	167. 5	161. 9	* *	155. 2	150. 6	* *
坐高 Sitting height	90. 4	87. 3	* *	84. 5	82. 3	* *
体重 Weight(kg)	61. 4	56. 9		55. 0	47. 1	* *
胸围 Chest circumference	89. 9	85. 6	*	84. 6	79. 1	* *
肩宽 Shoulder breadth	37. 0	37. 0		34. 4	33. 5	*
骨盆宽 Pelvic breadth	28. 6	27. 6	*	27. 9	26. 5	* *
三头肌皮褶 Triceps skinfold	198. 5	170. 5	* *	206. 4	192. 2	* *
肩胛下皮褶 Subscapular skinfold	232. 3	209. 4	* *	221. 8	207. 9	* *
克托莱指数 Quetelet's index	366. 9	351. 5		354. 4	312. 7	* *
罗氏指数 Rohrer's index	130. 8	134. 1		142. 2	138. 9	* *

* P < 0. 05 ** P < 0. 01

表 5 鄂伦春族几项测量指标及指数 1936 与 1996 年的比较(\bar{x})

Comparisons of several measurements and indices of Elunchunzu in 1936 with those in 1996

项 目 Variable	男 Male			女 Female		
	1936	1996	显著性	1936	1996	显著性
	n= 80	n= 85	diff	n= 54	n= 106	diff
身高 Stature	161. 2	165. 1	* *	146. 7	153. 5	* *
指距 Arm span	165. 0	167. 8		150. 6	154. 9	* *
肩宽 Shoulder breadth	37. 0	37. 0		32. 2	34. 1	* *
骨盆宽 Pelvic breadth	27. 9	28. 2		27. 3	27. 4	
上肢全长 Upper limb length	71. 5	71. 7		64. 4	66. 0	* *
下肢全长 Lower limb length	86. 9	91. 3	* *	78. 1	84. 3	* *
头最大长 Maximum head length	191. 3	185. 7	* *	183. 2	176. 4	* *
头最大宽 Maximum head breadth	160. 0	154. 9	* *	152. 9	148. 1	* *
头耳高 Auricular height	120. 5	125. 7	* *	117. 1	122. 8	* *
面宽 Bizygomatic breadth	149. 1	145. 5	* *	139. 5	136. 4	* *
形态面高 Morphological facial height	120. 8	125. 4		111. 4	117. 8	* *
容貌面高 Physiological facial height	189. 0	195. 1	* *	178. 6	183. 5	* *
鼻高 Nose height	51. 8	54. 5	* *	46. 0	50. 9	* *
鼻宽 Nose breadth	38. 2	35. 2	* *	35. 2	32. 0	* *
头长宽指数 Length-breadth index of head	83. 7	83. 5		83. 6	83. 9	
头长高指数 Length-height index of head	62. 9	67. 7	* *	64. 0	69. 6	* *
头宽高指数 Breadth-height index of head	75. 3	81. 3	* *	76. 5	82. 9	* *
形态面指数 Morphological facial index	81. 2	86. 2	* *	78. 9	86. 4	* *
鼻指数 Nasal index	75. 5	64. 8	* *	76. 9	62. 7	* *

* P < 0. 05 ** P < 0. 01

表 6 中国北方 15 个群体的 13 项身体测量的均数 (单位: mm)

The means of 13 physical measurements of 15 groups in the northern areas of China

	头长	头宽	额最小宽	面宽	形态面高	鼻宽	鼻高	口裂宽	两眼内宽	身高	坐高	肩宽	骨盆宽
	head len	head brd	fron brd	bizy brd	faci hgt	nose brd	nose hgt	mout brd	inroc brd	stature	sit hgt	shud brd	pelv brd
鄂伦春族	185.7	154.9	108.5	145.5	125.4	35.3	54.5	50.5	36.1	1651	891	370	282
哲盟蒙族	185.5	157.6	109.2	144.5	123.9	36.1	53.9	50.3	36.1	1682	902	375	284
巴盟蒙族	186.2	156.1	110.8	146.6	121.9	38.9	51.9	54.9	36.1	1712	910	389	295
达斡尔族	186.5	154.8	116.3	143.7	121.3	36.2	50.4	50.6	34.8	1694	906	382	287
赫哲族	181.0	159.1	105.2	143.1	121.6	38.1	52.7	48.8	36.9	1667	894	389	283
维吾尔族	181.4	160.6	114.9	145.0	126.0	35.0	56.3	49.6	34.1	1695	887	397	277
锡伯族	184.5	160.6	119.8	147.7	133.3	38.5	58.4	52.9	35.5	1697	924	396	292
哈萨克族	185.4	162.2	125.2	150.4	125.6	35.5	56.2	50.3	35.0	1693	898	378	278
塔吉克族	187.8	149.9	119.0	139.1	124.4	32.2	55.1	52.9	34.2	1665	861	371	290
柯尔克孜族	189.8	160.6	115.9	149.4	127.0	38.4	56.9	52.5	29.5	1683	894	375	287
保安族	186.9	148.9	102.0	140.3	128.6	35.4	56.1	50.1	33.3	1634	880	370	284
撒拉族	190.4	151.9	118.6	142.7	124.1	35.7	53.4	47.7	34.8	1673	903	373	283
东乡族	188.6	146.9	102.3	140.1	128.7	36.0	56.4	52.1	34.4	1667	893	373	277
回族	180.0	151.3	103.7	141.7	121.3	33.7	50.7	49.4	33.8	1672	899	382	282
土 族	190.3	147.1	109.2	139.0	124.6	36.6	51.3	48.5	36.0	1635	895	369	279

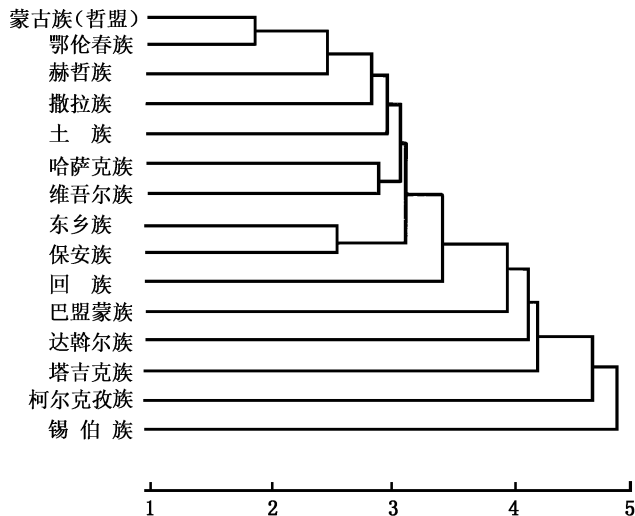


图 1 鄂伦春族与我国北方地区的 14 个群体聚类图

The dendrogram showing relationship among Elunchunzu and other 14 groups in the northern areas of China

3 讨 论

我国的学生体质监测资料(中国学生体质与健康研究组, 1987, 1993)表明, 青少年的体质发育存在着城乡差异, 无论汉族还是少数民族, 有关生长发育的主要形态指标(身高、体重、胸围等)的测量结果均为城镇优于乡村。在成人方面, 达斡尔族的资料(朱钦等, 1996)显示, 成年人的体质也存在着城镇成于乡村的现象, 本次鄂伦春族的城乡比较取得了类似的结果, 这从一个侧面反映了目前人民的生活水平和营养状况在城乡之间的差别。

成年人身高的增长是青少年生长发育长期趋势的必然结果。与30年代同一地区的资料相比较, 鄂伦春族男性的平均身高由161.2cm增长至165.1cm; 女性由146.7cm增长至151.5cm, 60年间分别增长了3.9和6.8cm, 平均每10年增长值为0.65和1.13cm。在此期间鄂伦春族男性由亚中等型身高(160.0—163.9cm)迈入了中等型身高(164.0—166.9cm); 女性则由矮型身高(148.9cm)越达了亚中等型身高晋升到中等型身高(153.0—155.9cm)行列。应该指出, 女性身高增长值较高与被测试者中城镇人数所占比重较大有一定关系。

朱钦等(1983, 1996)在追溯蒙古族和达斡尔族体格的长期变化时, 曾发现体部指标变化较多, 而头面部指标变化较少, 并认为后者主要受遗传型的影响比较稳定。而本次鄂伦春族的调查结果, 无论男女, 其头面部指标与30年代比较差异也很显著。这可能与鄂伦春族人口较少, 民族杂居, 异族通婚较多, 造成基因交流有关。据1982年人口普查的10%抽样资料, 内蒙古地区除蒙古族以外的其他少数民族, 异族通婚率占有配偶人口的45.9%(宋乃工, 1987)。

如前所述, 本次调查与陈良忠(1983)在内蒙古和黑龙江大兴安岭地区鄂伦春族所得的体质资料相比较, 也有许多差异, 这些差异可能与下列因素有关: (1) 后者含有与本次调查属不同部落的大兴安岭地区鄂伦春族(阿勇, 1984)的样本; (2) 后者只有农村而无城镇的资料; (3) 生长长期趋势的因素也应予以考虑。

4 小 结

- (1) 鄂伦春族人多具蒙古褶, 脸裂多呈上斜, 鼻背直, 鼻翼微凸。
- (2) 鄂伦春族在我国北方群体中呈身材偏矮、躯干的宽度较窄、眼距宽而鼻较窄的体质特征。鄂伦春族属圆头型、高头型、中头型、中面型及狭鼻型; 身高属中等型, 并为长躯干型; 胸、肩、骨盆均属中等型; 腿为中腿型和亚短腿型。
- (3) 与60年前的资料比较, 鄂伦春族的身高男性增长了3.9cm, 女性增长了6.8cm, 其他体部指标也有不同程度的增长; 头面部的形态有向短窄高变化的趋势。
- (4) 鄂伦春族成人的体格和皮下脂肪发育, 城镇优于农村, 差异显著。

参 考 文 献

- 中国学生体质与健康研究组 1987. 中国学生体质与健康研究 北京: 人民教育出版社
- 中国学生体质与健康研究组 1993. 中国学生体质与健康监测报告 北京: 北京科学技术出版社
- 艾琼华, 肖辉, 赵建新等 1993. 维吾尔族的体质特征研究 人类学学报, 12 (4): 357—365
- 朱 钦, 刘文忠, 李志军等 1993. 蒙古族的体格、体型和半个多世纪以来的变化 人类学学报, 12 (4): 347—356
- 朱 钦, 富 杰, 刘文忠等 1996. 达斡尔族成人的体格、体型及半个多世纪来的变化 人类学学报, 15 (2): 119—126
- 宋乃工主编 1987. 中国人口 (内蒙古分册). 北京: 中国财政经济出版社, 374
- 吴汝康, 吴新智, 张振标 1984. 人体测量方法 北京: 科学出版社, 102—120
- 阿 勇 1980. 鄂伦春人的民族社会 内蒙古社会科学, 3: 70—76
- 邵兴周, 王笃伦, 崔 静等 1984. 新疆察布查尔锡伯族体质特征调查 人类学学报, 3 (4): 349—362
- 邵兴周, 崔 静, 王静兰等 1990. 新疆塔什库尔干塔吉克族体质特征调查, 人类学学报, 9 (2): 113—121.
- 邵兴周, 崔 静, 朱兴安等 1987. 新疆特克斯县柯尔克孜族体质特征 人类学学报, 6 (4): 315—323
- 邵象清 1985. 人体测量手册 上海: 上海辞书出版社, 202—225
- 杨东亚, 戴玉景 1990. 甘肃保安族体质特征研究 人类学学报, 9 (1): 55—63
- 陈永龄主编 1987. 民族词典 上海: 上海辞书出版社
- 陈良忠, 杜若甫 1983. 鄂温克族与鄂伦春族的群体遗传学研究 人类学学报, 2 (3): 282—292
- 施全德, 胡俊清, 赵贵新等 1987. 赫哲族体质特征 人类学学报, 6 (4): 336—342
- 郑连斌, 朱 钦, 王巧玲等 1997. 宁夏回族体质特征研究 人类学学报, 16 (1): 11—21.
- 郝瑞生, 戴玉景, 薄 岭 1995. 青海撒拉族体质特征研究 人类学学报, 14 (1): 32—39
- 崔 静, 邵兴周, 王静兰等 1991. 新疆哈萨克族体质特征调查 人类学学报, 10 (4): 303—313
- 戴玉景, 杨东亚 1991. 甘肃东乡族体质特征研究 人类学学报, 10 (2): 127—133
- 戴玉景 1997. 青海土族体质人类学研究 人类学学报, 16 (4): 274—284
- 今村丰, 岛五郎 1938. 蒙古族及び通古斯族の体质人类学的研究补遗 (其三). 人类学杂志, 53: 23—78
- Edwards DAW, Hammend WH, Healy MJR *et al* 1955. Design and accuracy of capiler for measuring subcutaneous tissue thickness. Brit J Nutr, 9: 133—143
- Martin R und Saller K. 1957. Lehrbuch der Anthropologie 3. Auflage Band I. Gustav Fischer Verlag Stuttgart

THE RECENT PHYSICAL CONDITION OF ELUNCHUNZU AND ITS COMPARISON WITH THAT 60 YEARS BEFORE

Zhu Q in Wang Shuxun Yan Guibin

(Department of Anatomy, InnerMongolia Medical College, Hohhot 010059)

Zheng Lianbin

(Department of Biology, Tianjin Normal University, Tianjin 300074)

Zhang Fuqin Liu Chunrong

(Hospital of Elunchun Banner, Elunchun Banner, InnerMongolia 022400)

Gao Xu Ma Peishan

(Zhalantun People's Hospital, Zhalantun, InnerMongolia 162650)

Abstract

An anthropological study of 191 adults (85 males, 106 females) of Elunchunzu living in Elunchun Autonomous Banner, InnerMongolia, was carried out in July 1996. Five observational items and 33 measurements were investigated. The results were summarized briefly as follows:

1. The physical characters of Elunchunzu: The average stature is 165.5 cm in males and 153.5 cm in females. They belong to the medium type in both sexes. The head indices belong to brachycephaly, hypsiccephaly and metriocephaly respectively. The morphological facial index belongs to mesoprosopy. Mongolian fold is present in the individuals more than 50% in the sample. This is true for both sexes. The nasal bridge is straight, and the nasal index belongs to leptorrhiny.

2. A comparison with the results of the study of Elunchunzu's physical characters carried out 60 years ago shows that the stature of the modern Elunchunzu is higher than that 60 years before by 3.9 cm in male and 6.8 cm in female. The other metrical values of bodily part have also increased in various degrees from 60 years before to present. The forms of the head and face basically tend to becoming short, narrow and high.

3. The level of the physical condition in cases living in urban area is better than those in rural area. On the other hand, the development of the subcutaneous fat is thicker in people living in urban area than those in rural area.

4. In comparison with other minorities living in the northern areas of China, we found that the stature of Elunchunzu is shorter, the trunk is narrower, the nasal breadth is smaller and the inter-canthal diameter is larger.

Key words Somatoscopy, Anthropometry, Cluster analysis, Elunchunzu