

临夏市回族体质特征的初步研究

戴玉景 郝瑞生

赵 晋

(兰州医学院解剖学教研室, 兰州 730000)

(西北民族学院医学系, 兰州 730030)

摘 要

本文对甘肃省临夏市回族 233 (男 105, 女 128) 人进行了人类学活体观察和测量, 求得 53 项指标的测量数据和 48 项指数值, 并对临夏市回族的体质类型作了讨论和分析。结果表明: 临夏市回族既具有伊斯兰教民族独有特征, 也显示出东亚人种的体质特点。

关键词 活体观察, 活体测量, 回族, 临夏市

我国信仰伊斯兰教的民族有: 回族、维吾尔族、哈萨克族、柯尔克孜族、东乡族、撒拉族、塔吉克族、保安族、塔塔尔族和乌孜别克族等 10 个民族。总人口为 1 759.73 万人, 占全国少数民族人口总数的 19.3% (马通, 1990)。

回族是我国少数民族中分布最广的一个民族, 也是甘肃省少数民族中人口最多, 且分布最广的一个民族。甘肃的回族主要分布在临夏回族自治州、张家川回族自治县和兰州、天水、平凉、华亭、临潭等市、县, 在其他各市县都有散居和杂居。据 1990 年人口普查, 甘肃省回族 1 094 354 人, 占甘肃省人口的 4.89%。占全省少数民族总人口的 58.9%, 占全国回族人口的 13.26% (马通, 1994)。回族通用汉语、汉字。

临夏市 (简称河州) 是临夏回族自治州府所在地, 位于甘肃省中部, 地处黄河上游, 青藏高原与黄土高原的过渡地带, 海拔 1 823.8—2 221 米, 属中温带气候。人口中少数民族和汉族各占一半, 少数民族中, 回族占 94%。在 80 多平方公里的土地上有 80 多座清真寺。是人们研究伊斯兰教在中国传播和发展的首选地。

基于我国回族人口和分布特点, 临夏市回族人民信仰伊斯兰教的传统特点, 研究临夏市回族人民体质特征, 对积累回族人民的体质测量数据, 确定回族人民体质标准值, 为提高回族人民身体素质, 促进各民族大团结有着极为重要的价值, 作者于 1994 年 8—9 月间对临夏市回族成人进行了人类体质学研究。

1 对象和方法

1994 年 8—9 月我们对甘肃省临夏市回族成年 233 人 (男 105 人, 女 128 人) 进行了人类学活体观察和测量。调查对象的年龄男 23—55 周岁, 女 20—50 周岁, 三代均为回族

收稿日期: 1995-10-05

血统的健康人。调查地点在临夏市中心八坊居委会下属各居民点。观察和测量方法及标准以《人体测量方法》(吴汝康等, 1984) 和《人体测量手册》(邵象清, 1985) 为准。观察项目 13 项, 测量 53 项, 所得数据用电子计算机进行统计学处理。参加聚类分析的为西北 9 个少数民族, 即东乡族(戴玉景等, 1991)、保安族(杨东亚等, 1990)、裕固族(戴玉景等, 1987)、哈萨克族(崔静等, 1991)、维吾尔族(艾琼华等, 1983)、蒙古族(朱钦等, 1993)、藏族(张振标等, 1985)、锡伯族(邵兴周等, 1984)、柯尔克孜族(邵兴周, 1987) 等。参加比较分析的民族除上述外, 还有景颇族(李明等, 1989)、塔吉克族(邵兴周等, 1990)、土家族(罗运才等, 1985)、黎族(张振标等, 1982)、苗族(庞祖荫等, 1987)、撒拉族(郝瑞生等, 1995) 等。分析及聚类用头面部 10 项测量指标, 即头长、头宽、额最小宽、面宽、下颌角间宽、鼻宽、口裂宽、容貌面长、形态面长和鼻高。

2 结果分析和讨论

2.1 形态观察

2.1.1 眼部特征

临夏市回族眼裂开度中等者过半(男 59.0%, 女 57.8%), 较大眼裂者不足三分之一(男 32.4%, 女 28.1%)。蒙古褶出现率不到一半(男 44.8%, 女 46.1%)。上眼睑皱褶发育较好(男 63.8%, 女 74.2%)。

2.1.2 鼻部特征

临夏市回族鼻根高度中等占绝大多数(男 85.7%, 女 85.9%), 鼻根较高者男性多于女性(男 12.3%, 女 2.4%), 鼻根低平者女性多于男性(女 11.7%, 男 1.9%)。鼻梁以直形较多(男 61.0%, 女 53.9%), 凸形鼻梁男性多于女性(男 12.4%, 女 3.1%), 凹形鼻梁女性多于男性(女 43.0%, 男 26.6%)。鼻尖以尖小型和中间型为主。鼻基方向以水平为主(男 89.5%, 女 97.7%)。鼻孔多以横纵位的三角形和圆形为主(男 95.2%, 女 92.2%)。

2.1.3 耳、口部特征

临夏市回族耳廓外展程度中等者占较大的比例(男 88.6%, 女 92.9%), 外展者出现率较低(男 9.5%, 女 5.5%)。耳廓的形状以卵圆形为主(男 76.2%, 女 78.9%)。其次是圆形和方形。大多缺失达尔文结节(男 81.9%, 女 82.8%)。耳垂圆形女性多于男性(女 46.1%, 男 34.3%), 耳垂三角形男性多于女性(男性 48.6%, 女 41.4%), 耳垂方形男性多于女性(男 17.1%, 女 12.5%)。

临夏市回族上唇皮肤高度中等为多(男 70.1%, 女 68.4%), 上红唇厚度也多为中等偏厚(男 80.3%, 女 59.6%)。男性胡须以极少和少者占半数以上(57.1%), 中等胡须者不足五分之一(18.8%), 多和极多(四级和五级胡须)者不到四分之一(24.1%)。

2.2 测量性头、面、体部特征

2.2.1 测量性头部特征

从表 1 可见, 临夏市回族头耳高/头长的类型分类均以高头型为主(男 94.3%, 女 94.5%), 低头和正头型男性均为 2.9%, 女性只占较少的比例。从头耳高/头宽分型来

看, 临夏市回族男、女性以狭头型为主, (男 70.5%, 女 63.3%), 狭头型出现率男性 > 女性。中头型和阔头型女性均多于男性。头宽/ 头长分类表明, 临夏市回族男性头型主要表现在短头型、中头型和过短头型 3 个类型方面, 其中短头型多于中头型多于过短头型 (分别为: 38.1%, 24.8%, 20.2%)。在女性中也有相似的出现率。长头型男、女性均不超过 5%, 过长头型男、女性也不超过 1%。

表 1 临夏市回族体质特征类型分类 (typing)

(单位: 人、%)

项 目	男性 male (n=105)		女性 female (n=128)	
头耳高/ 头长 auricular height/ (g-op)	低头 (-57.9)	3 2.9	低头 (-57.9)	3 2.3
	正头 (58.0-62.9)	3 2.9	正头 (58.0-62.9)	4 3.1
	高头 (63.0-)	99 94.3	高头 (63.0-)	121 94.5
头耳高/ 头宽 auricular height/ (eu-eu)	阔头 (-78.9)	10 9.5	阔头 (-78.9)	14 10.9
	中头 (79.0-84.9)	21 20.0	中头 (79.0-84.9)	33 25.8
	狭头 (85.0-)	74 70.5	狭头 (85.0-)	81 63.3
鼻宽/ 鼻高 nasal breadth / nasal height	过长鼻 (-54.9)	6 5.7	过长鼻 (-54.9)	11 8.6
	长鼻 (55.0-69.9)	74 70.5	长鼻 (55.0-69.9)	89 69.5
	中鼻 (70.0-84.9)	25 23.8	中鼻 (70.0-84.9)	28 21.9
	阔鼻 (85.0-99.9)	0 0.0	阔鼻 (85.0-99.9)	0 0.0
	过阔鼻 (100.0-)	0 0.0	过阔鼻 (100.0-)	0 0.0
手宽/ 手长 hand breadth / hand length	特窄手 (-40.9)	1 1.0	特窄手 (-40.9)	9 7.0
	窄手 (41.0-43.9)	18 17.1	窄手 (41.0-43.9)	51 39.8
	中手 (44.0-46.9)	49 46.7	中手 (44.0-46.9)	54 42.2
	宽手 (47.0-49.9)	31 29.5	宽手 (47.0-49.9)	12 9.4
	特宽手 (50.0-)	6 5.7	特宽手 (50.0-)	2 1.6
身 高 stature	过矮 (1300-1499)	1 1.0	过矮 (1210-1399)	1 0.8
	甚矮 (1500-1599)	6 5.7	甚矮 (1400-1489)	12 9.4
	矮 (1600-1639)	22 21.0	矮 (1490-1529)	32 23.4
	中 (1640-1669)	21 20.0	中 (1530-1559)	30 23.4
	高 (1670-1699)	21 20.0	高 (1560-1589)	21 16.4
	甚高 (1700-1799)	33 31.4	甚高 (1590-1679)	32 25.0
	过高 (1800-1999)	1 1.0	过高 (1680-1869)	2 1.6
头宽/ 头长 (eu-eu)/ (g-op)	过头长 (-70.9)	1 1.0	过头长 (-71.9)	1 0.8
	长头 (71.0-75.9)	5 4.8	长头 (72.0-76.9)	6 4.7
	中头 (76.0-80.9)	26 24.8	中头 (77.0-81.9)	38 29.7
	短头 (81.0-85.4)	40 38.1	短头 (82.0-86.4)	45 35.2
	过短头 (85.5-90.0)	21 20.0	过短头 (86.5-91.1)	31 24.2
	超短头 (90.1-)	12 11.4	超短头 (91.2-)	7 5.5
形态面长/ 面宽 (n-gn)/ (zy-zy)	过阔面 (-78.9)	9 8.6	过阔面 (-76.9)	14 10.9
	阔面 (79.0-83.9)	28 26.7	阔面 (77.0-80.9)	24 18.8
	中面 (84.0-87.9)	31 29.5	中面 (81.0-84.9)	39 30.5
	狭面 (88.0-92.9)	24 22.9	狭面 (85.0-89.9)	38 29.7
	过狭面 (93.0-)	13 12.4	过狭面 (90.0-)	13 10.2
肩宽/ 身高 shoulder breadth / stature	窄 (-22.0)	19 18.1	窄 (-21.5)	29 22.7
	中 (22.1-23.0)	37 35.2	中 (21.6-22.5)	53 41.4
	宽 (23.1-)	49 46.7	宽 (22.6-)	46 35.9

2.2.2 测量性面部特征

由表 1 我们不难看出, 临夏市回族形态面长/面宽分型中, 男性以中面型、阔面型和狭面型为主 (分别为: 29.5%, 26.7%, 22.9%)。女性则以中面型、狭面型和阔面型为主 (分别为: 30.5%, 29.7% 和 18.8%)。过阔面型女性稍高于男性 (女 10.9%, 男 8.6%), 过狭面型男性较大于女性 (男 12.4%, 女 10.2%)。从鼻宽/鼻高类型分类中, 也可看出, 临夏市回族男、女性均以长鼻型为主 (男 70.5%, 女 69.5%), 中鼻型男性稍高于女性 (男 23.8%, 女 21.9%)。阔鼻型和过阔鼻在 233 例中未发现一例。

2.2.3 测量性体部特征

从表 1、2、3 可见, 临夏市回族男性身高的均值为 1 670.89mm, 变化范围在 1 463—1 800mm 之间。从身高类型分类中我们不难看出, 甚高型身高男性占 31.4%, 高和中等型身高各占 20.0%。概括来说, 临夏市回族以甚高型、高型和中等型占较大的比例 (71.4%)。女性身高在 1 390—1 692mm 之间, 均值为 1 553mm。女性甚高型身高占 25.0%, 中等型和高等型身高分别占 23.4% 和 16.4%, 3 种类型的身高的比例也超过半数 (64.8%), 较低于男性。在男女两性中也出现一定比例的过高型、过矮型和甚矮型的样本。男、女两性的指距均大于身高, (男指距 1 417—1 830mm, 均值 1 700mm, 女指距 1 218—1 755mm, 均值 1 560mm)。从手型分类来看, 男、女性以中手为主 (男 46.7%, 女 42.2%), 宽手型和特宽手型男性多于女性, 窄型手和特窄型手女性多于男性。从肩宽/身高的类型分析, 临夏市回族男性宽肩多于中肩多于窄肩。女性中肩多于宽肩多于窄肩。另外, 我们从表 2、3 中看到, 在 52 项测量值中性别间完全存在着差异 ($P < 0.01$), 在 48 项比例的指数值中, 男、女性差异的有 21 项, 无差异的有 27 项。

2.3 临夏市回族头面部 10 项指标测量均值与 15 省汉族及其他民族的比较分析

临夏市回族的头长与撒拉族、哈萨克族、柯尔克孜族、东乡族、保安族、塔吉克族、15 省汉族 (张振标, 1985)、蒙古族、藏族、景颇族有较相近的头长关系, 显示了东亚型民族的头长特点。在头宽度方面, 临夏市回族与维吾尔族、哈萨克族、柯尔克孜族, 15 省汉族、蒙古族和藏族有着相同或相似的均值。但是, 临夏市回族在额最小宽方面与撒拉族、维吾尔族、哈萨克族、柯尔克孜族、塔吉克族有着较相近的均值。在面宽上, 临夏市回族与 15 省汉族有着完全相等的均值特点。在下颌角宽度方面, 临夏市回族与撒拉族、哈萨克族、柯尔克孜族有十分相近的均值特点。在容貌面长方面有与上述所有民族的相近特点。在形态面长的均值方面, 临夏市回族有与撒拉族、维吾尔族、哈萨克族、柯尔克孜族、东乡族、保安族、塔吉克、15 省汉族、藏族相近的均值特点。另外, 我们将鼻高均值减去鼻宽均值的系数发现以下规律: 即塔吉克族 (22.83) > 维吾尔族 (21.30) > 哈萨克族 (20.70) > 保安族 (20.65) > 藏族 (20.50) > 东乡族 (20.41) > 15 个省汉族 (19.00) > 临夏市回族 (18.94) > 柯尔克孜族 (18.50) > 撒拉族 (17.64) > 苗族 (16.58) > 黎族 (14.63) > 土家族 (13.50) > 蒙古族 (13.30) > 景颇族 (12.83)。前 10 个民族中, 除 15 省汉族和藏族以外其他 8 个民族均为信仰伊斯兰教的少数民族。结果表明: 临夏市回族既具有伊斯兰教民族的独有特征, 也显示出东亚人种的体质特点。

2.4 临夏市回族与西北 9 个民族的聚类分析

作者根据头、面部 10 项指标的测量均值计算的临夏市回族与其他少数民族相互间欧氏距离系数的基础上, 进行聚类分析: 临夏市回族与新疆的哈萨克族、柯尔克孜族、维吾

表 2 临夏市回族体质特征测量 (measurements) (单位: 毫米、公斤)

项 目 (items)	男性 male (n=105)			女性 female (n=128)		
	平均值	变化范围	标准差	平均值	变化范围	标准差
头围 (head circ.)* *	563.41	530-600	14.40	542.84	510-575	14.07
头长 (g-op)* *	188.21	173-205	6.79	176.28	160-190	6.01
头宽 (eu-eu)* *	156.22	109-178	8.11	147.80	122-162	5.94
额最小宽 (ft-ft)* *	120.58	108-145	7.36	118.36	104-138	6.72
面宽 (zy-zy)* *	144.50	135-160	5.05	138.09	118-157	5.36
下颌角间宽 (go-go)* *	120.87	105-140	6.92	114.95	98-143	6.92
容貌面长 (tr-gn)* *	192.26	159-240	11.25	178.38	138-202	9.25
形态面长 (n-gn)* *	124.23	109-159	7.54	115.56	101-136	6.16
容貌上面长 (n-sto)* *	80.38	70-99	5.37	74.90	64-88	4.75
形态上面长 (n-pr)* *	66.11	53-79	4.33	61.15	47-70	4.22
鼻高 (n-sn)* *	54.94	47-66	3.60	50.69	40-59	3.52
两眼外角间宽 (ex-ex)* *	96.22	63-111	5.55	92.76	81-113	4.59
两眼内角间宽 (en-en)* *	38.90	28-42	2.82	34.96	30-43	2.65
红唇高 (ls-li)* *	14.95	9-25	3.08	14.89	8-24	2.57
上唇皮肤高 (sn-ls)* *	16.27	9-26	3.06	14.58	10-23	2.39
口裂宽 (ch-ch)* *	48.25	41-58	3.70	44.60	33-55	3.96
鼻宽 (al-al)* *	36.00	29-41	2.37	32.38	22-39	2.83
容貌耳长 (sa-sba)* *	64.12	53-78	4.69	59.55	50-70	4.24
容貌耳宽 (pra-pa)* *	31.93	25-43	3.13	28.78	22-35	2.62
手长 (sty-da III)* *	184.25	148-202	8.38	171.52	156-187	6.17
手宽 (mm-ml)* *	84.88	75-98	4.72	75.70	67-107	4.54
身高 (stature)* *	1670.89	1463-1800	54.90	1553.58	1390-1692	53.43
颈点高 (c-floor)* *	1422.68	1262-1618	52.90	1320.04	1167-1464	52.40
耳屏点高 (t-floor)* *	1531.09	1341-1635	51.22	1424.72	1257-1576	53.08
胸骨上点高 (sst-floor)* *	1355.43	1190-1456	48.72	1266.20	1130-1404	49.85
髌前脊点高 (is-floor)* *	943.20	770-1056	45.49	883.22	790-999	39.28
胫骨上点高 (ti-floor)* *	482.76	379-544	30.19	444.12	384-522	26.25
足长 (pte-ap)* *	243.70	213-269	11.15	223.30	210-244	8.66
足宽 (mtt-mtf)* *	99.80	81-120	6.74	91.85	67-117	7.31
足高 (sph-floor)* *	62.69	51-88	6.21	56.89	35-70	5.74
坐高 (sitting height)* *	902.63	823-978	32.28	842.62	752-969	32.52
头全高 (head-height)* *	240.99	207-266	10.13	218.11	115-280	15.61
上臂长 (a-r)* *	295.83	234-333	20.34	270.80	228-317	16.85
前臂长 (r-sty)* *	252.69	207-280	14.16	232.57	197-272	13.69
肩峰宽 (a-a)* *	383.26	288-462	23.99	343.61	254-384	18.05
骨盆宽 (ic-ic)* *	290.20	183-336	21.72	277.22	143-335	26.02
指距 (span of arms)* *	1700.12	1417-1830	71.81	1560.20	1218-1755	68.44
体重 (body weight)* *	62.36	43.0-87.5	9.41	52.80	34.5-95.0	8.61
胸围 (chest girth)* *	901.55	760-1030	59.81	822.89	710-1130	61.85
腰围 (waist girth)* *	815.30	600-1070	91.25	758.20	560-1170	93.67
上臂围 (upper-arm girth)* *	261.29	213-328	26.31	246.78	185-337	27.70
前臂围 (fore-arm girth)* *	249.77	217-300	16.83	227.01	184-269	16.39
腕围 (wrist girth)* *	167.13	141-272	14.24	156.70	133-259	19.79
大腿围 (thigh girth)* *	468.38	390-560	43.06	461.98	370-580	37.22
小腿围 (calf girth)* *	343.50	284-417	26.99	321.70	175-430	29.29
眼裂宽 (en-ex)* *	30.16	14-37	2.56	28.90	23-35	2.10
头耳高 (auricular height)* *	139.80	107-168	11.45	128.86	88-150	10.05
躯干前高 (sst-sitting plane)* *	587.17	499-663	30.66	555.24	478-663	30.27
躯干后高 (c-sitting plane)* *	654.42	576-862	35.87	609.08	534-707	30.79
大腿长 (thigh length)* *	428.21	335-520	30.16	408.36	339-493	28.25
小腿长 (leg length)* *	420.08	315-479	29.65	387.23	322-463	26.64
上肢长 (upper limb length)* *	732.76	598-796	36.24	674.89	603-768	31.12
下肢长 (lower limb length)* *	905.68	750-1006	41.30	853.84	770-969	37.58

sex dif.: * 0.01 < p < 0.05 ** p < 0.01

表 3 临夏市回族体质特征指数 (indices)

(单位: %)

项 目 (items)	男性 (n=105)		女性 (n=128)	
	mean	s.d	mean	s.d
头指数 (eu-eu)/(g-op)	83.12	5.40	83.95	4.71
头长高指数 (auricular height)/(g-op)	74.35	6.32	73.17	6.05
头宽高指数 (auricular height)/(eu-eu)*	89.73	8.86	87.35	7.92
额顶宽指数 (ft-ft)/(eu-eu)* *	77.33	5.35	80.17	4.91
形态面指数 (n-gn)/(eu-eu)* *	86.05	5.75	83.79	5.27
容貌面指数 (tr-gn)/(zy-zy)* *	133.16	8.43	129.33	7.82
容貌上面高指数 (n-sto)/(zy-zy)	41.89	2.88	42.06	2.84
头面高指数 (n-gn)/(auricular height)	89.37	8.20	90.25	8.97
颧下颌宽度指数 (go-go)/(zy-zy)	83.67	4.35	83.27	4.35
颧额宽指数 (ft-ft)/(zy-zy)* *	83.50	5.12	85.76	4.51
头面宽指数 (zy-zy)/(eu-eu)	92.71	5.23	93.56	4.80
鼻指数 (al-al)/(n-sn)	65.78	5.93	64.19	7.31
唇指数 (ls-li)/(ch-ch)*	31.11	6.55	33.59	6.23
容貌耳指数 (pra-pu)/(sa-sba)* *	49.95	4.97	48.44	4.24
躯干前高/身高 (sst-sitting plane)/(stature)* *	35.15	1.65	35.74	1.62
指距/身高 (span of arms)/(stature)	101.74	2.44	100.42	2.58
坐高/身高 (sitting height)/(stature)*	54.03	1.30	54.25	1.37
上肢长/身高 (upper limb length)/(stature)*	43.85	1.57	43.44	1.37
上臂长/身高 (a-r)/(stature)	17.70	1.02	17.43	0.84
前臂长/身高 (r-sty)/(stature)* *	15.12	0.69	14.97	0.69
下肢长/身高 (lower limb length)/(stature)* *	54.20	1.54	54.96	1.58
大腿长/身高 (thigh length)/(stature)*	24.80	1.54	25.44	1.54
小腿长/身高 (leg length)/(stature)* *	52.68	1.67	53.19	1.55
肩宽/身高 (a-a)/(stature)*	22.94	1.32	22.13	1.15
骨盆宽/身高 (ic-ic)/(stature)	17.38	1.30	17.85	1.64
胸围/身高 (chest girth)/(stature)* *	54.00	3.76	53.02	4.26
上肢长/躯干前高 (upper limb length)/(ssi-sitting plane)	125.08	8.24	121.78	6.65
下肢长/躯干前高 (lower limb length)/(ssi-sitting plane)* *	154.54	8.81	154.07	8.19
肩宽/躯干前高 (a-a)/(ssi-sitting plane)	65.40	4.74	62.01	3.92
骨盆宽/躯干前高 (ic-ic)/(ssi-sitting plane)	49.56	4.52	50.04	5.04
上臂长/上肢长 (upper arm length)/(upper limb length)	40.35	1.35	40.11	1.16
前臂长/上肢长 (forearm length)/(upper limb length)	34.49	1.11	34.45	1.02
大腿长/下肢长 (thigh length)/(lower limb length)* *	45.74	2.12	46.27	2.11
小腿长/下肢长 (leg length)/(lower limb length)	97.20	0.90	96.77	0.72
前臂长/上臂长 (fore-arm length)/(upper-arm length)	85.65	5.26	86.02	4.63
手长/前臂长 (hand length)/(forearm length)* *	73.04	3.51	73.93	3.89
手宽/手长 (hand breadth)/(hand length)*	46.10	2.31	44.16	2.71
小腿长/大腿长 (leg length)/(thigh length)* *	192.95	9.65	189.60	10.00
足长/小腿长 (foot length)/(leg length)	27.72	1.39	27.06	1.14
足宽/足长 (foot breadth)/(foot length)* *	40.99	2.65	41.16	3.19
上肢长/下肢长 (upper limb length)/(lower limb length)	80.96	3.41	79.09	2.91
上臂围/上臂长 (upper-arm girth)/(upper-arm length)	88.70	10.41	91.44	11.42
前臂围/前臂长 (fore-arm girth)/(forearm length)* *	99.04	7.22	97.87	8.37
上臂围/前臂围 (upper-arm girth)/(fore-arm girth)*	104.46	5.54	108.53	6.94
大腿围/大腿长 (thigh girth)/(thigh length)	113.59	13.11	117.28	10.65
小腿围/小腿长 (leg girth)/(leg length)* *	39.11	3.64	38.98	3.61
小腿围/大腿围 (calf girth)/(thigh girth)* *	73.53	4.02	69.72	4.70
骨盆宽/肩宽 (ic-ic)/(a-a)* *	75.95	6.69	80.85	8.44

sex dif.: * 0.01 < p < 0.05 * * p < 0.01

尔族相接近, 与锡伯族、蒙古族、藏族较近, 而与东乡族、保安族、裕固族较远 (见表 4, 图 1)。

表 4 临夏市回族与西北 9 个少数民族之间的欧氏距离

SAMP.	1	2	3	4	5	6	7	8	9
2	24.51								
3	23.86	3.31							
4	10.64	32.61	31.75						
5	14.77	27.19	26.47	14.11					
6	24.62	32.80	33.13	28.70	27.74				
7	12.50	21.36	19.64	15.59	13.31	28.73			
8	10.75	25.24	24.66	11.41	14.30	29.43	14.30		
9	15.25	20.19	19.77	20.60	16.84	34.70	13.88	16.11	
10	18.48	18.77	18.95	24.22	21.36	32.99	20.54	14.61	17.81

注: 1. 临夏市回族 2. 东乡族 3. 保安族 4. 哈萨克族 5. 锡伯族 6. 裕固族 7. 维吾尔族 8. 柯尔克孜族
9. 蒙古族 10. 藏族; 欧氏距离值所用数据为头面部 10 项指标的测量均值、标准差和例数。

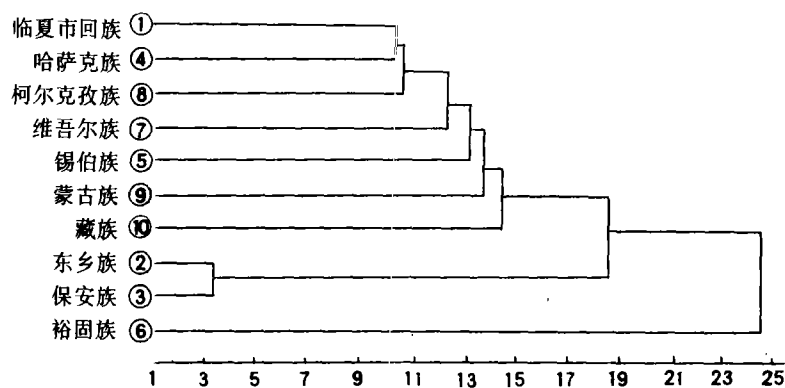


图 1 临夏市回族与西北 9 个少数民族聚类图

The dendrogram showing relationship among Hui nationality in the town of Linxia and 9 nationalities in Northwestern China

在调查中, 得到临夏市政府、副市长李燕青同志 (女, 回族) 大力协助和支持, 在样本测量中, 得到临夏市八场居委会主任马玉杰 (女, 回族) 同志和我室赵彦龙 (男, 回族) 同志大力帮助, 在此一并致谢。

参 考 文 献

- 马通. 1990. 中国西北伊斯兰教的基本特征. 兰州: 兰州大学出版社.
马通. 1992. 回族近现代史研究. 兰州: 甘肃民族出版社.
马通. 1994. 甘肃回族史. 兰州: 甘肃民族出版社. 1—44.

- 马如基, 韩小平. 1992. 河州风情. 兰州: 甘肃人民出版社. 4—12.
- 艾琼华, 肖辉, 赵建新等. 1993. 维吾尔族的体质特征研究. 人类学学报, 12(4): 357—365.
- 朱钦, 刘文忠, 李志军等. 1993. 蒙古族的体格, 体型和半个多世纪来的变化. 人类学学报, 12(4): 347—356.
- 李明, 余发昌, 刘冠豪等. 1989. 云南景颇族的体质特征. 人类学学报, 8(1): 8—15.
- 吴汝康, 吴新智, 张振标. 1984. 人体测量方法. 北京: 科学出版社.
- 杨东亚, 戴玉景. 1990. 甘肃保安族体质特征研究. 人类学学报, 9(1): 55—63.
- 邵兴周, 崔静, 朱新安等. 1987. 新疆特克斯县柯尔克孜族体质特征. 人类学学报, 6(4): 315—323.
- 邵兴周, 崔静, 王静兰等. 1990. 新疆塔什库尔干塔吉克族体质特征调查. 人类学学报, 9(2): 113—121.
- 邵象清. 1985. 人体测量手册. 上海: 上海辞书出版社.
- 罗远才, 韩永柱, 肖冠宇. 1985. 湖南土家族的体质特征. 人类学学报, 4(2): 160—172.
- 张振标. 1985. 藏族的体质特征. 人类学学报, 4(3): 250—258.
- 张振标, 张建军. 1982. 海南岛黎族体质特征之研究. 人类学学报, 1(1): 53—71.
- 庞祖荫, 李培春, 梁明康等. 1987. 广西德峨苗族、彝族体质调查. 人类学学报, 6(4): 324—335.
- 邵兴周, 王笃伦, 崔静等. 1984. 新疆察布查尔锡伯族体质特征调查. 人类学学报, 3(4): 349—362.
- 郝瑞生, 戴玉景, 薄岭. 1995. 青海撒拉族体质特征研究. 人类学学报, 14(1): 32—39.
- 戴玉景, 丁建生, 邹占彪. 1987. 甘肃裕固族体质特征初步研究. 人类学学报, 6(3): 227—235.
- 戴玉景, 杨东亚. 1991. 甘肃东乡族体质特征研究. 人类学学报, 10(2): 127—134.
- 崔静, 邵兴周, 王静兰等. 1991. 新疆哈萨克族体质调查. 人类学学报, 10(4): 305—313.

PRELIMINARY STUDY ON THE PHYSICAL FEATURES OF HUI NATIONALITY IN THE TOWN OF LINXIA

Dai Yujing Xi Ruisheng

(Department of Anatomy, Lanzhou Medical college, Lanzhou 730000)

Zhao Jin

(The Medical Department of Northwest Minority University, Lanzhou 730030)

Abstract

In this study, 105 males and 128 females of the Hui nationality, living in the town of Linxia of Gansu province, were measured and observed, data of 53 measurements and 48 indices were summarized; constitutional type of the Hui nationality living in the town of Linxia were also analyzed. The results show that: The Hui nationality in the town of Linxia has its own character of northwestern Islamic nationality, on the other hand, they also show some physical characters of East Asian races.

Key words Somatoscopy, Anthropometry, Hui nationality, Linxia