

# 贵州仡佬族体质特征

梁明康 李培春 吴荣敏 浦洪琴  
黄世宁 黄秀峰 庞祖荫

(广西右江民族医学院解剖学教研室, 百色 533000)

**关键词** 活体测量; 活体观察; 仡佬族; 贵州

## 内 容 提 要

对贵州道真仡佬族 385 人 (男 198 人、女 187 人) 的 17 个观察项目和 58 个测量项目进行人类学体质特征的研究。分析结果表明, 仡佬族体质特征与广西的壮族和海南省的黎族比较接近, 与黑龙江省的达斡尔族和新疆的锡伯族较疏远。

仡佬族现有人口 437 997 人 (1990 年第四次人口普查公布), 是我国少数民族中比较古老的民族之一 (道真仡佬族苗族自治县概况编写组, 1987), 主要居住在贵州的道真、务川、安顺和遵义等 20 多个县。云南省的文山州、湖南省的靖川县以及广西的隆林县也有少量仡佬族人定居。这个民族先民为濮人, 隋唐时期称为“仡僚”, 南宗以后称“仡佬”, 从此以后, 仡佬族就成为统一的族称。道真县现有仡佬族 75 121 人, 占全县人口 26.8%, 大部分聚居在玉溪镇、隆兴、中信和大磻等区 (道真仡佬族苗族自治县概况编写组, 1987)。我们于 1991 年 7、8 月在道真县顺河乡进行这次调查, 以积累和填补仡佬族体质资料。

## 一、材料与方 法

调查对象为仡佬族成年人 (男 22 岁以上、女 20 岁以上至 60 岁), 所测对象的三代均为仡佬族血统, 共计 385 人, 其中男 198 人, 女 187 人, 进行了 58 个头面部和体部项目的测量, 其中头耳高、全头高、上肢全长、小腿长、大腿长、下肢全长和腿长为间接法, 其余均为直接法。测量及观察方法依照《人体测量方法》(吴汝康等, 1984) 和《人体测量手册》(邵象清, 1985) 的标准进行。采用头面部 15 个测量均值与全国各少数民族进行比较和 Dij 距离值进行聚类, 并讨论它们之间的关系。

收稿日期: 1992-07-15

本文为国家自然科学基金资助项目。

## 二、结果与分析

### (一) 非测量性特征

#### 1. 眼部特征

男性约一半的人眼裂上斜 (50.51%), 女性约半数的人眼裂水平 (51.34%)。多数人有蒙古褶 (男 68.18%、女 80.22%)。

#### 2. 鼻部特征

男性鼻梁直型 (40.40%) 和波浪型 (21.72%), 而女性则以凹型 (41.18%) 和直型 (40.64%) 为多; 鼻根高度男性中等 (61.11%), 女性低平 (63.10%); 鼻底呈水平向前 (男 52.53%、女 54.55%); 鼻翼突度甚凸 (男 56.06%、女 57.75%)。

#### 3. 口、耳特征

上唇皮肤突度多数为正唇 (男 74.24%、女 65.24%), 无缩唇出现; 上红唇厚度男性中等 (57.58%), 女性中等 (44.66%) 或偏薄 (43.85%); 男性多数下唇比上唇厚 (58.59%), 女性约半数上、下唇厚度相等 (51.87%)。少数人有达尔文结节, 两性有此结节的总共不足 35%。

#### 4. 面部特征

颊部突度是微突 (男 48.99%、女 43.85%) 和直颊 (男 43.43%、女 43.85%); 额部直立和微斜 (男 85.86%、女 86.63%)。

### (二) 测量性特征

各项测量值见表 1, 各测量值除额最小宽、腹围、腰围、骨盆宽和臀最大宽外, 男性均大于女性 ( $P < 0.01$ )。下面是根据仡佬族男女性头面部及体部测量项目的个体变异值进行的综合统计分析 (表 1-5)。

表 1 各项测量结果

(单位: 毫米、公斤)

	男 (N=198)				女 (N=187)				t	P
	Xmin	Xmax	$\bar{X}$	S	Xmin	Xmax	$\bar{X}$	S		
头 长	150	202	186.8	6.13	150	195	179.7	5.88	11.596	**
头 宽	114	160	148.0	5.47	115	156	142.6	5.81	9.421	**
额最小宽	86	116	102.2	5.31	85	127	104.0	6.94	2.881	**
面 宽	105	154	140.6	5.81	103	145	135.0	5.80	9.466	**
下颌角间宽	76	121	107.0	6.16	82	135	106.7	8.25	0.393	
容貌面长	168	216	188.6	8.71	159	196	178.5	7.36	12.377	**
容貌上面高	128	181	148.1	8.65	114.1	158	139.8	7.55	9.976	**
形态面长	106	153	121.7	7.61	100.5	165	114.4	6.64	10.041	**
鼻 高	44	69	54.8	4.42	42	80	52.3	5.91	4.699	**
鼻 宽	32	48	37.3	2.31	30	40	34.7	2.08	11.425	**
鼻 深	15	22.5	18.8	1.43	13	21	17.5	1.31	9.132	**
鼻下颊下长	60	83	70.4	5.13	54.5	84	65.4	4.62	9.989	**

续表 1

	男 (N=198)				女 (N=187)				t	P
	Xmin	Xmax	$\bar{X}$	S	Xmin	Xmax	$\bar{X}$	S		
两眼外角宽	80	101	91.4	3.97	72	100	88.8	4.05	6.413	**
两眼内角宽	30	47	36.3	2.73	28	43	35.5	2.86	2.767	**
口裂宽	44	65	54.7	3.71	39	58	49.7	4.15	12.495	**
容貌耳长	51	72	61.3	3.89	49	68	58.2	3.39	8.237	**
容貌耳宽	26	38	31.4	3.55	24	36	30.0	2.33	4.757	**
指 距	1537	1853	1678.4	63.14	1390	1690	1532.9	58.42	23.469	**
头耳高	101	145	122.7	7.53	79	170	116.6	9.38	7.042	**
头围	514	595	553.3	15.26	507	580	540.1	14.08	8.802	**
头矢状弧	282	368	319.8	16.09	280	346	310.7	11.99	6.269	**
头冠状弧	310	377	345.7	13.76	305	373	335.8	11.44	7.638	**
身 高	1464	1757	1619.0	59.56	1340	1617	1497.9	50.81	21.429	**
腹 围	624	882	744.4	43.35	670	990	806.3	60.57	11.592	**
腰 围	598	893	699.5	48.09	560	880	700.0	58.24	0.093	
体 重	42.5	68.5	53.2	5.14	33.5	65	48.0	6.27	8.986	**
胸 围	740	948	847.9	38.66	690	960	808.9	55.87	8.016	**
吸气胸围	770	987	880.2	40.42	703	990	838.0	59.06	8.249	**
呼气胸围	728	928	826.2	36.96	660	950	788.1	56.61	7.874	**
躯干前高	500	654	568.3	25.20	470	595	526.9	23.35	16.699	**
躯干后高	540	817	622.6	28.97	491	653	576.9	24.52	16.171	**
坐 高	790	970	868.9	32.10	707	885	802.9	31.30	20.454	**
全 头 高	195	255	224.8	11.11	187	281	216.5	12.13	7.040	**
肩 峰 宽	296	417	372.0	18.49	263	385	344.7	15.22	15.768	**
肩最大宽	358	464	410.6	17.50	336	450	389.9	19.84	10.912	**
胸 宽	244	335	284.8	15.78	230	320	265.7	15.60	11.951	**
胸前后径	141	226	190.6	15.44	155	223	185.4	12.70	3.588	**
骨 盆 宽	222	312	273.9	14.77	243	330	282.7	14.84	5.886	**
髂前上棘间宽	182	264	224.0	15.18	183	272	226.6	15.80	1.634	
臀最大宽	272	348	306.1	14.26	273	367	317.3	15.50	7.410	**
手 宽	76	96	85.0	3.58	57	97	76.7	4.15	20.977	**
手最大宽	93	116	104.4	4.27	80	103	92.9	4.54	25.641	**
足 长	219	301	248.2	10.78	202	257	226.0	9.11	21.838	**
足 宽	89	112	101.6	4.99	77	101	91.9	4.33	20.228	**
足 高	52	75	63.3	3.88	48	66	56.4	3.24	18.880	**
小 腿 长	322	408	364.9	18.01	216	390	333.5	20.30	16.111	**
大 腿 长	351.5	513.4	437.2	26.51	353.4	476.2	418.5	22.43	7.487	**
下肢全长	735.3	962.1	865.5	41.30	694.2	922.2	808.8	37.27	14.131	**
上肢全长	656	835	735.0	29.93	561	772	671.9	30.14	20.630	**
上 臂 长	251	367	298.0	15.14	233	313	275.0	13.46	15.735	**
前 臂 长	221	283	249.4	11.92	194	269	223.5	12.19	21.065	**
手 长	166	212	188.1	7.73	155	197	173.9	7.07	18.860	**
腿 长	650	845	750.5	37.20	585	808	695.1	39.84	14.122	**

\*\* : P<0.01

表 2 头面部和体部主要指数

项 目	男 (N=198)		女 (N=187)		t	P
	$\bar{X}$	S	$\bar{X}$	S		
头长宽指数	79.26	3.14	79.35	2.81	0.298	
头长高指数	65.68	3.88	64.90	5.11	1.714	
头宽高指数	82.94	4.88	81.89	7.19	1.692	
容貌面指数	134.37	8.44	131.24	13.45	2.750	**
形态面指数	86.84	6.18	84.08	9.22	3.221	**
鼻 指 数	68.45	7.06	67.04	7.49	1.903	
鼻 深 指 数	50.49	4.51	50.53	4.76	0.087	
容貌耳指数	51.40	6.42	51.51	4.52	0.287	
身高指距指数	103.70	2.48	102.45	2.75	4.679	**
身高坐高指数	53.68	1.19	53.62	1.71	0.433	
上肢全长/身高×100	45.41	1.15	44.86	1.22	4.541	**
下肢全长/身高×100	53.45	1.38	53.99	1.27	3.931	**
骨盆宽/身高×100	16.93	0.82	18.88	0.95	21.686	**
足长宽指数	40.96	1.99	40.71	1.85	1.294	
手长宽指数	45.19	1.88	44.14	2.31	4.932	**
马氏躯干腿长指数	86.41	4.06	86.71	5.99	0.565	

\* \*: P&lt;0.01

表 3 头面部指数分型

	分 型	男		女	
		n	%	n	%
头长宽 指数	长头型 (X-75.9)	1	0.51	1	0.53
	中头型 (76.0-80.9)	30	15.15	19	10.16
	圆头型 (81.0-85.4)	110	55.55	117	62.57
	超圆头型 (85.5-X)	57	28.79	50	26.74
头长高 指数	低头型 (X-57.6)	1	0.51	1	0.53
	正头型 (57.7-62.5)	5	2.52	5	2.68
	高头型 (62.6-X)	192	96.97	181	96.79
头宽高 指数	阔头型 (X-78.9)	1	0.51	1	0.53
	中头型 (79.0-84.9)	42	21.21	55	29.41
	狭头型 (85.0-X)	155	78.28	131	70.06
形 态 面 指 数	超阔面型 (X-78.9)	1	0.51	1	0.53
	阔面型 (79.0-83.9)	19	9.60	25	13.37
	中面型 (84.0-87.9)	48	24.24	61	32.62
	狭面型 (88.0-92.9)	62	31.31	64	34.23
	超狭面型 (93.0-X)	68	34.34	36	19.25
鼻 指 数	超狭鼻型 (X-54.9)	1	0.51	1	0.53
	狭鼻型 (55.0-69.9)	4	2.02	7	3.75
	中鼻型 (70.0-84.9)	109	55.05	122	65.24
	阔鼻型 (85.0-99.9)	81	40.90	56	29.95
	超阔鼻型 (100-X)	3	1.52	1	0.53

表 4 体部各项指数分型

	分 型	男		女	
		n	%	n	%
身 高	甚 矮 (—1499) (—1399)	1	0.51	1	0.53
	矮 (1500—1599) (1400—1489)	5	2.52	4	2.14
	亚 中 等 (1600—1639) (1490—1529)	66	33.33	81	43.32
	中 等 (1640—1669) (1530—1559)	59	29.80	55	29.41
	超 中 等 (1670—1699) (1560—1589)	27	13.64	26	13.91
	超 高 (1700—1799) (1590—1679)	24	12.12	11	5.88
	超 高 (1800—) (1680—)	16	8.08	9	4.81
马氏 躯 干 腿 长 指 数	超短腿型 (X—74.9)	0	0	1	0.53
	短腿型 (75.0—79.9)	1	0.51	3	1.60
	亚短腿型 (80.0—84.9)	8	4.04	16	8.56
	中腿型 (85.0—89.9)	70	35.35	46	24.60
	亚长腿型 (90.0—94.9)	81	40.91	77	41.18
	长腿型 (95.0—99.9)	36	18.18	32	17.11
	超长腿型 (100—X)	2	1.01	12	6.42
手 长 宽 指 数	特 窄 手 (X—40.9)	1	0.51	1	0.53
	窄 手 (41.0—43.9)	0	0	7	3.74
	中 手 (44.0—46.9)	57	28.79	98	52.41
	宽 手 (47.0—49.9)	112	56.56	63	33.69
	特 宽 手 (50.0—X)	28	14.14	18	9.63
上肢全长 身高	短 (X—44.1) (X—43.6)	1	0.51	1	0.53
	中 (44.2—44.6) (43.7—44.1)	30	15.15	31	16.58
	长 (44.7—X) (44.2—X)	167	84.34	155	82.89
下肢全长 身高	短 (X—53.5) (X—54.0)	1	0.51	1	0.53
	中 (53.6—54.0) (54.1—54.5)	103	52.02	106	56.69
	长 (54.1—X) (54.6—X)	94	47.47	80	42.78

表 5 头面部各测量值分型

	项 目	男		女	
		n	%	n	%
头 长 分 型	过 短 (X—169) (X—161)	1	0.51	1	0.53
	短 (170—177) (162—169)	0	0	1	0.53
	中 (178—185) (170—176)	13	6.56	6	3.21
	长 (186—193) (177—184)	78	39.39	46	24.60
	过 长 (194—X) (185—X)	106	53.54	133	71.13
头 宽 分 型	过 窄 (X—139) (X—134)	1	0.51	1	0.53
	窄 (140—147) (135—141)	9	4.55	11	5.88
	中 (148—155) (142—149)	98	49.49	76	40.64
	过 宽 (156—163) (150—157)	81	40.90	90	48.13
	过 宽 (164—X) (158—X)	9	4.55	9	4.82
面 宽 分 型	过 短 (X—127) (X—120)	2	1.01	1	0.53
	短 (128—135) (121—127)	0	0	3	1.60
	中 (136—143) (128—135)	32	16.16	13	6.95
	过 长 (144—151) (136—142)	118	59.60	91	48.67
	过 长 (152—X) (143—X)	46	23.23	79	42.25
形 态 面 长 分 型	过 窄 (X—111) (X—102)	1	0.51	1	0.53
	窄 (112—117) (103—107)	17	8.58	5	2.67
	中 (118—123) (108—113)	56	28.28	22	11.77
	宽 (124—129) (114—119)	65	32.83	68	36.36
	过 宽 (130—X) (120—X)	59	29.80	91	48.67

### 三、比较分析与讨论

把仡佬族男性头面部的 15 个项目和体部 1 个项目, 即头长、头宽、额最小宽、面宽、下颌角间宽、容貌面宽、形态面长、鼻高、鼻宽、两眼外角宽、两眼内角宽、口裂宽、头围、头耳高、全头高和身高的均值, 与广西的仡佬族 (梁明康等, 1989)、苗族、彝族 (庞祖荫等, 1987)、壮族 (张振标等, 1983)、瑶族 (庞祖荫等, 1988)、侗族 (庞祖荫等, 1989), 湖南的土家族 (罗远才等, 1985), 云南的景颇族 (李明等, 1989)、傣族 (刘冠豪等, 1990), 西北的东乡族 (戴玉景等, 1991)、锡伯族 (邵兴周等, 1984), 东北的达斡尔族 (施全德等, 1983)、赫哲族 (施全德等, 1987), 海南的黎族 (张振标等, 1982) 等 14 个少数民族男性的均值进行比较, 得出仡佬族与这些民族间的  $R(m)$  值, 见表 6。

表 6 贵州仡佬族与其他民族间的  $R(m)$

组 间	$R(m)$	组 间	$R(m)$
与广西彝族	0.34	与云南景颇族	0.55
与广西仡佬族	0.38	与海南黎族	0.54
与广西侗族	0.39	与湖南土家族	0.65
与广西苗族	0.40	与云南傣族	0.71
与广西瑶族	0.43	与黑龙江赫哲族	0.74
与广西壮族	0.44	与黑龙江达斡尔族	0.97
与甘肃东乡族	0.49	与新疆锡伯族	1.30

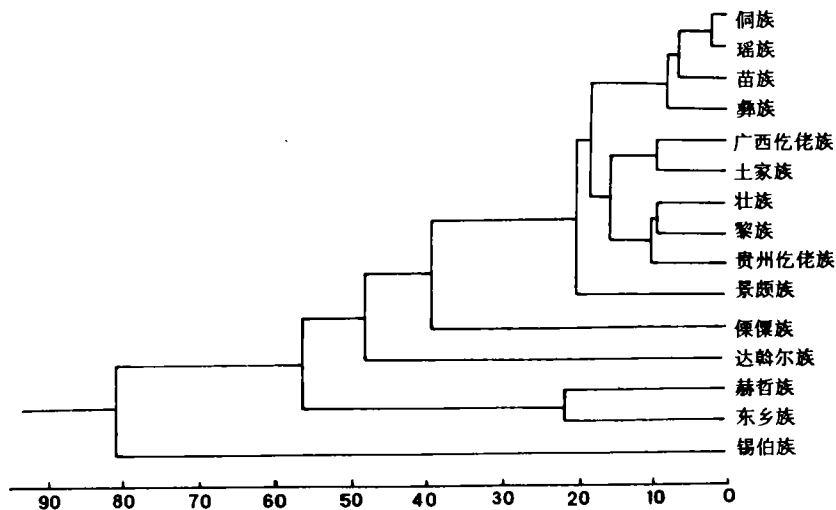


图 1 贵州仡佬族与我国其他民族聚类图

The cluster graph of kinship matrix of Gelao in Guizhou and other nationalities in China

为了进一步了解贵州仡佬族体质特征和周围民族或群体的相像相异程度,我们进行了聚类分析,参加聚类的民族或群体同 R(m) 值所用的民族一样,聚类图见图 1。从图 1 看出,贵州仡佬族和广西的壮族、海南的黎族聚在一起,其次是广西的仡佬族和湖南的土家族聚在一起。从总的趋势来看,贵州仡佬族的体质特征与我国南部的少数民族比较接近,而与其他地区的民族较疏远。

#### 四、小 结

贵州仡佬族的特征是:男女身高属亚中等型,亚长腿型;头部圆头,高而狭的头型;面部男性狭、过狭面型较多,女性以狭面型为主;两性以中鼻型为主;眼裂男性上斜,女性水平,多数人有蒙古褶;鼻根男性中等高,而女性水平,鼻翼甚突;正唇,红唇男性中等厚,而女性中等偏薄。仡佬族与广西壮族和海南黎族相比较,除形态面指数属中面型和阔面型,蒙古褶少以及鼻翼突度不同外,其他容貌特征均比较相似,贵州仡佬族人属我国南部、华南类型的黄种人。

本文在调查工作中,得到遵义地区和道真县卫生局,道真县民委和顺河乡干部的大力支持;本院王缉鸿副教授和王国强讲师协助用电子计算机统计数据;庞祖荫教授为课题负责人。

#### 参 考 文 献

- 刘冠豪等, 1990. 傣傣族的体质特征研究. 人类学学报, 9(2):122—129.
- 吴汝康、吴新智、张振标, 1984. 人体测量方法. 科学出版社, 北京.
- 邵象清, 1985. 人体测量手册. 上海辞书出版社, 上海.
- 邵兴周等, 1984. 新疆察布查尔锡伯族体质特征调查. 人类学学报, 3(4):349—362.
- 张振标等, 1983. 广西壮族体质特征. 人类学学报, 2(3):260—271.
- 张振标等, 1982. 海南岛黎族体质特征之研究. 人类学学报, 1(1):53—71.
- 李明等, 1989. 云南景颇族的体质特征. 人类学学报, 8(1):8—16.
- 罗远才等, 1985. 湖南土家族的体质特征. 人类学学报, 4(2):160—172.
- 庞祖荫等, 1987. 广西德峨苗族彝族体质调查. 人类学学报, 6(4):324—335.
- 庞祖荫等, 1988. 广西巴马县瑶族体质特征. 右江民族医学院学报, 10(3, 4):28—33.
- 庞祖荫等, 1989. 广西三江侗族自治县侗族体质调查. 人类学学报, 8(3):248—254.
- 施全德等, 1987. 赫哲族体质特征. 人类学学报, 6(4):336—342.
- 施全德等, 1983. 黑龙江达斡尔族体质特征调查. 人类学学报, 2(1):60—71.
- 梁明康等, 1989. 广西隆林县仡佬族体质特征. 右江民族医学院学报, 11(4):1—4.
- 道真仡佬族苗族自治县概况编写组, 1987. 道真仡佬族苗族自治县概况. 贵州民族出版社, 贵阳.
- 戴玉景等, 1991. 甘肃东乡族体质特征研究. 人类学学报, 10(2):127—134.

## PHYSICAL CHARACTERS OF GELAO NATIONALITY IN GUIZHOU PROVINCE

Liang Mingkang Li Peichun Wu Rongmin Pu Hongqin  
Huang Shineng Huang Xiufeng Pang Zuyin

*(Department of Anatomy, Youjiang Medical College for Nationalities, Guangxi, Baise 533000)*

**Key words** Somatoscopy; Anthropometry; Gelao nationality

### Abstract

A physical anthropological survey of 198 males and 187 females of Gelao nationality living in Daozhen Autonomous County, Guizhou, was made in August, 1991. Their age ranges were from 20 (female) and 22 (male) to 60 years. Fifty-three anthropometrical measurements, 18 indices and 17 items of somatoscopy were made. The physical characters of Gelao nationality were summarized. The Gelao nationality is closer to the Zhuang and Li nationalities than to others, whereas it is remotely related to Dawoer and Xibo nationalities.