

中国 33 个少数民族(部族) 体质特征的比较研究

黎 彦 才

(泸州医学院数学教研室, 泸州市 646000)

胡 兴 宇 汪 澜

(泸州医学院解剖学研究室, 泸州市 646000)

关键词 少数民族; 体质特征; 聚类分析; 人体测量; 民族学

内 容 提 要

本文对我国 33 个少数民族(部族)活体测量的 9 项指标进行了聚类分析, 从动态聚类图中可以看到:现代中国人体质特征可分为北部类型与南部类型和藏彝走廊类型三大类, 从体质人类学的角度证明藏彝走廊的存在。

我国有 56 个民族, 长期以来民族学家、历史学家、语言学家等对他们的起源、发展、迁徙及相互关系进行研究, 取得了很大成绩。但在民族研究中至今仍有若干问题存有较大争论, 学者们各抒己见, 没有得出一致的结论, 羌族族源研究即是如此(雍继荣, 1989), 这是因为可利用的历史资料不一定完整, 而历史的编撰又受编撰者的立场、观点的影响, 对历史资料的理解及见地也可能各不相同之故, 近年来, 体质人类学的发展, 使人们得以用定量分析的方法, 通过对活体测量数据的处理和研究, 帮助揭示各民族(部族)的起源、发展和相互关系, 这一方法也被应用于民族识别等, 并取得了可喜的成就(胡兴宇等, 1986; 黎彦才等, 1987、1990), 近十年来, 各种刊物报道了数十篇有关少数民族的体质特征文献(张振标, 1982; 施全德, 1987; 胡兴宇等, 1987、1988、1991; 杨东亚, 1990; 刘冠豪等, 1990), 我们从中选取指标比较齐全的 33 个民族(部族)的资料进行了进一步的数学处理, 利用计算机对其进行聚类分析(张尧庭, 1982), 试图通过聚类图窥视这些少数民族间的相互关系。

收稿日期: 1991-03-13

一、材料与方法

使用《人类学学报》1980年以来发表的少数民族体质特征的调查报告、《中国8个少数民族体质调查报告》(中国人类学会编,1982)一书中的资料及《泸州医学院学报》1986年以来发表的及在全国性学术会议上宣读的少数民族体质特征的调查报告共33个少数民族(部族)的数据,分别取每个民族(部族)成年男女性的头长、头宽、额最小宽、面宽、下颌角间宽、鼻高、鼻宽、形态面高、容貌面高、口裂宽、身高11项活体测量指标,进行数学处理,对不同作者报告的同一民族的数据,利用

$$X_k = (n_1 \times X_{1k} + n_2 \times X_{2k}) / (n_1 + n_2)$$

($k = 1, 2, \dots, m$ X_{1k} : 第一篇中第 k 项指标的均值,
 X_{2k} : 第二篇中第 k 项指标的均值)

将其进行合并,最后得到33个少数民族(部族)的11项活体测量指标的均值,但因部分调查数据不全及测点的差异,故仅使用除鼻高、身高以外的9项活体测量指标,采用欧氏距离在IBM PC上编制程序,进行聚类分析,两性聚类结果十分接近,现仅报告男性的结果。

二、结果与分析

男性9项指标聚类分析,运行后得到下页动态聚类图。

从聚类图可见33个少数民族或部族基本聚为三类,朝鲜、赫哲、鄂温克、鄂伦春、达斡尔、柯尔克孜、锡伯、塔吉克、裕固族等东北、内蒙古等北方民族聚为一类,彝、白、傣、景颇、傈僳、苗、侗、壮、土家、黎、等云南、湖南、广西、海南等省区的民族即南方民族聚为一类,第三类则为甘南川西北的民族或部族,包括嘉戎藏族、甘南及红原安多藏族、羌族、“白马藏族”及保安、纳西等族。

张振标(1988)对现代中国人体质特征的类型分析认为现代中国人体质特征可分为北部类型与南部类型两大类,赵桐茂等(1987)对现代中国人血液中Gm因子的分析也有同样的结论。我们聚类分析的结果,第一组北方民族与第二组南方民族各聚为一类,与张振标及赵桐茂等的结论一致,但我们的聚类图还存在着第三个群体即甘南川西北的民族群,并且第二组中彝、白、景颇及傈僳族等族与甘南川西北的各民族也十分接近。

从藏、羌、“白马藏族”、保安、纳西与傈僳、彝、白、景颇诸族居住的地域看,从北向南自甘肃省南部经四川省西北部高原、滇西北横断山脉和滇西高原到云南西南部南部,恰好位于费孝通教授提出的民族走廊或藏彝走廊(费孝通,1980)之内。

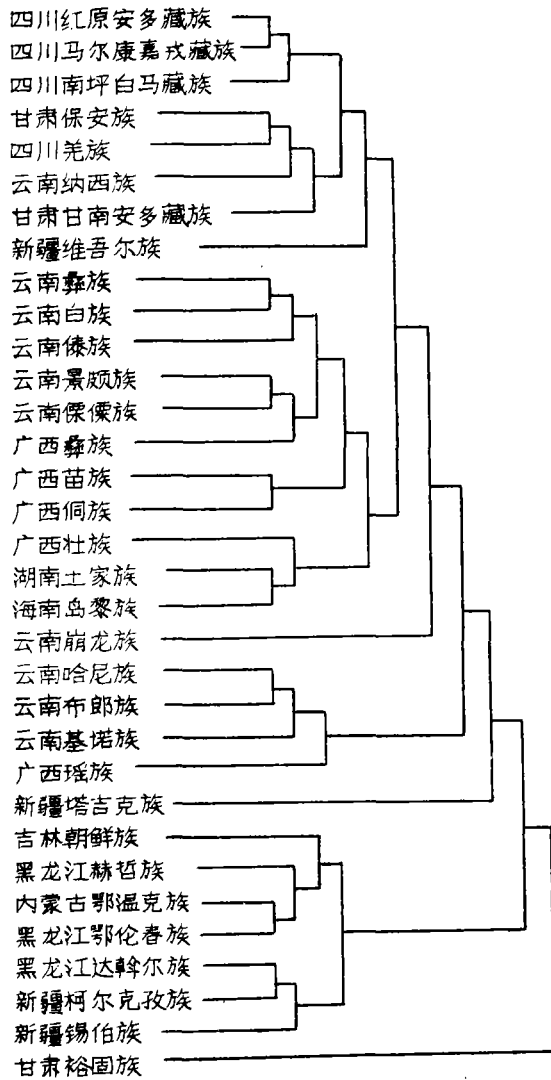


图 1 中国 33 个少数民族(部族)男性 9 项指标聚类图

自古以来藏彝走廊就是藏缅语族各族先民南下和壮傣语族、孟高棉语族各族先民北上的交通要道及他们交汇融合之所(李绍明,1985)。在历史上西南地区存在着四个族群,即现今属藏缅语族的氏羌族群,现今属于壮傣语族的百越族群,现今属于苗瑶语族的苗瑶族群和现今为孟高棉语族的云南濮人族群(李绍明,1985),而西南地区的氏羌族群先民就是经藏彝走廊来自西北甘青高原的古羌人。

古羌人是我国最古老的民族之一,是“华夏族”的重要组成部分。远在商周以前的传说时期就已生活在西北高原的甘青地区,在商周时期与周人联盟灭商,到春秋战国时期,秦穆公以后由于军事压力,羌人大规模向西及向西南迁徙。向西的羌人“与众羌绝远,不复交通”,后来成为藏族先民的一部,向西迁徙的羌人有一部分更跋涉到新疆,成为“焞羌”的组成部分;向西南迁徙的羌人即沿甘南、川西北与藏东南高山峡谷区及滇西北横断山脉向南迁移,并沿途定居,与当地原有的居民共同生活,互相同化,互相融合,发展成为现今生活在这一区域的藏缅语族各少数民族(冉光荣等,1984;顾颉刚,1980;李绍明,1963)。

现今史学家、民族学家和语言学家比较一致的意见认为藏缅语族包括藏、彝、羌、白、傈僳、纳西、哈尼、基诺、景颇、怒、阿昌、土家、普米、珞巴和门巴等族,他们都是古羌人迁徙发展而成(费孝通,1980;李绍明,1985;孙宏开,1983)。其中羌族是从远古时期一直保存至今的,经历数千年,成为研究羌族社会和历史的活标本;“白马藏族”为古代氏族的后裔,古代氏族与古代羌人有同源关系;安多藏族为古代白兰羌发展而成;嘉戎藏族则为嘉良夷、哥邻羌演发而成,纳西族亦出自古代羌人,其族

源可追溯至汉代的牦牛种越巂羌及白狼羌,他们更多地保留了古代羌人的特性,所以他们之间的距离较近,这些民族聚为一类,这一体质特征类型既不同于北部类型也有别于南部类型,结合古代羌族史和现今生活在藏彝走廊内的现实,我们将这一类型称作藏彝走廊类型。

生活在藏彝走廊内的还有彝族等多个民族,其中彝族的先民在汉代是牦牛种越巂羌,三国魏晋时称叟,隋唐时称乌蛮,元以后一直称罗罗(或傛傛),而傛傛族在唐代为乌蛮的一个部分,至十六世纪中叶才迁居于怒江地区,清中叶再次迁居于怒江及以南的地区;景颇族据传也是从西藏高原沿横断山脉南迁,在唐代居住于怒江以西,现今德宏州以北地区,十五世纪中叶再次南迁而至德宏州及滇西一带;白族也是从古代羌人中分化出来的,汉以前称“僂”,隋唐时称白蛮,僂或白蛮即现今白族的先民;唐中叶越巂一带的乌蛮一支迁至贵州,后又迁至湖南,演变为现今的土家族,可见他们也由古羌人发展而成,如此等等,都反映出这些民族是古羌人南迁繁衍形成,因此他们与羌族、藏族接近,但在聚类图上他们和傣、黎、壮、侗、苗、瑶等族聚为一类,即属于南部类型,这是因为藏彝走廊是藏缅语族各族先民南下和壮傣语族、孟高棉语族各族先民北上的交汇融合区,南下与北上的民族存在着交融的情况,尤其是在走廊的南端,属于氏羌族群的民族(古代羌人南迁的部分)与属于壮傣语族或孟高棉语族各族的先民互相同化、互相融合,所以其体质特征尽管与藏彝走廊类型接近,但与南部类型的特征更为接近,聚到南部类型之内。

哈尼族在我国战国时称和夷,在唐代哈尼先民亦称和夷,大理国时与彝同样称乌蛮,哈尼族的谚语也说他们与彝是一娘所生,足见哈尼与古羌人的关系,但哈尼族与基诺族在聚类图上既未聚到甘南川西北一类,也未聚到南部类型一类,而与布朗、瑶族聚在一起,说明他们同时具有两种类型的体质特征。

从上述聚类图不难看出从甘青高原到云南的确存在着一个民族走廊,在走廊内生活着的各个民族都是古代羌人演变而来,这些民族的体质特征自北向南逐渐变化,在走廊的北端各民族体质特征更近于古代羌人,自成一类,越向走廊南端,因与壮傣语族或孟高棉语族各族融合,受其影响,体质特征变化越大,而聚到南部类型之内。

从聚类图还可见保安族也聚在藏缅语族之内,足见保安族与古代羌人有着密切的关系,但关于其族源有的学者认为保安族来自蒙古族(《保安族简史》编写组,1984),有的学者认为保安族主要来自色目人(《临夏回族自治州概况》编写组,1986)。如果保安族来自蒙古族,则保安族应与北方类型更接近而不应聚到藏缅语族之内。色目人是蒙古统治下原西夏国的臣民,党项羌人的称谓,在宋代北迁的党项羌人建立西夏国,后为蒙古所灭,大部党项羌人仍留居原西夏统治区,成为色目人,如若色目人以后演化为保安族,则其在聚类时与藏缅语族各族聚为一类就是合乎情理的事了。有关保安族的族源还有传说是原属藏族的,有传说是吐谷浑的后代(《保安族简史》编写组,1984),而吐谷浑是隋唐时在青海、甘肃、川西北一带羌人地区建立的

大国,虽然王室是鲜卑的慕容氏,但统治下的居民主要是羌人(冉光荣等,1984),因此这两种传说都与色目人演变为保安族的观点一致,我们的聚类图表明保安族应与古代羌人有密切关系,其族源似更应为色目人。

在聚类图上可见维吾尔族也聚在藏彝走廊各族,也就是藏缅语族各族之内,而维吾尔族的历史记载称他们是古代突厥从鄂尔浑河流域迁至新疆后发展形成(冯家升等,1981),按理他们的体质特征与古代羌人发展而成的藏缅语族各族之间应有较大差异,相距应该较远。上述聚类图是否提示古代羌人西迁至新疆的先民与突厥演变而成的回纥有交融,也就是说维吾尔族的先民中有古羌人的成分?

三、结 论

通过聚类分析我们得出如下结论:

1. 现代中国人体质特征可分为三大类型,即北部类型、南部类型和藏彝走廊类型。
2. 从体质人类学的角度证明藏彝走廊的存在,生活在走廊内的藏缅语族各族具有共同的体质特征,反映他们有共同的族源——古羌人。
3. 保安族与藏缅语族各族体质特征十分接近,支持其族源为色目人的观点。
4. 维吾尔族的体质特征似可反映出在其历史上其形成有古羌人的成份。

以上结论是否正确,有待史学家与民族学家们的验证。

参 考 文 献

- 中国人类学会编,1982。中国 8 个民族体质调查报告。云南人民出版社,云南。
- 冉光荣、李绍明、周锡银,1984。羌族史。1—202。四川民族出版社,成都。
- 冯家升等,1981。维吾尔史料简编。第三版,1—61。民族出版社,北京。
- 孙宏开,1983。川西民族走廊地区的语言。西南民族研究,429—454。
- 刘冠豪等,1990。傈僳族体质特征研究。人类学学报,2(4):122—129。
- 张振标等,1982。海南岛黎族体质特征之研究。人类学学报,1(1):53—71。
- 张振标,1988。现代中国人体质特征及其类型的分析。人类学学报,7(4):314—322。
- 李绍明,1963。关于羌族古代史的几个问题。历史研究,(5):165—182。
- 李绍明,1985。六江流域民族考察与人类学的应用。第三届全国人类学会学术讨论会论文。
- 杨东亚,1990。保安族体质特征的调查研究。人类学学报,9(1):55—60。
- 胡兴宇等,1986。对四川“白马藏族”族属的探寻。解剖学杂志,第 9 卷增刊,20。
- 胡兴宇等,1987。对南坪县境内“白马藏族”男女青年壮年体质特征的调查研究。泸州医学院学报,10(4): 241—246。
- 胡兴宇等,1987。四川茂汶县境内羌族男女青年壮年体质特征的调查研究。泸州医学院学报,10(4):247—252。
- 胡兴宇等,1988。对红原县境内安多藏族男女青年壮年体质特征的调查研究。泸州医学院学报,11(2):83—87。

- 胡兴宇等,1988. 四对马尔康县境内嘉戎藏族男女青年壮年体质特征的调查研究。泸州医学院学报, 11(2):88—92。
- 胡兴宇等,1988. 对新疆吐鲁番地区维吾尔族男女青年壮年体质特征调查研究。泸州医学院学报, 11(6):386—390。
- 胡兴宇等,1991. 对甘肃省玛曲县境内安多藏族男女青年壮年体质特征的调查研究。泸州医学院学报, 14(2):83—87。
- 胡兴宇等,1991. 对保安族体质特征的调查研究。四川解剖学杂志, 11(1.2):2。
- 《保安族简史》编写组,1984. 保安族简史。10—17. 甘肃人民出版社,兰州。
- 《临夏回族自治州概况》编写组,1986. 临夏回族自治州概况。70—73. 甘肃人民出版社,兰州。
- 费孝通,1980. 关于我国的民族识别问题。中国社会科学,(1):147—162。
- 施全德等,1987. 赫哲族体质特征调查。人类学学报,6(4):336—342。
- 赵桐茂,1987. 免疫球蛋白同种异型 GM 因子在中国四十个人群中的分布,人类学学报,6(1):1—9。
- 顾颉刚,1980. 从古籍中探索我国的西部民族——羌族。社会科学战线,(1):117—152。
- 雍继荣,1989. 羌族族源研究回顾与展望。中国史研究动态,(10):6。
- 黎彦才等,1987. 用计算机探寻四川“白马藏族”族属。泸州医学院学报,10(2):87—91。
- 黎彦才等,1990. 四川南坪县境内“白马藏族”肢体长与身高关系研究。泸州医学院学报,13(3):194—198。

THE COMPARISON OF PHYSICAL CHARACTERISTICS OF 33 MINORITIES IN CHINA

Li Yancai

(Department of Mathematics, Luzhou Medical College, Luzhou 646000)

Hu Xingyu Wang Lan

(Department of Anatomy, Luzhou Medical College, Luzhou 646000)

Key words Body measurement; Minorities; Physical characteristics; Cluster analysis

Abstract

This paper deals with 9 anthropometric characteristics of body measurements of 33 minorities in China. From the charts of dynamic cluster analysis, it has been shown that physical characteristics of modern Chinese may be divided into three categories: northern, southern and Zang-Yi corridor category.