

傣傣族的体质特征研究

刘冠豪 李明 余发昌

(昆明医学院解剖教研室)

关键词 活体观察;活体测量;傣傣族

内 容 提 要

本文调查了云南省傣傣族 170 人(男 100 人,女 70 人),年龄均为成年人(男 24—60 岁,女 23—55 岁)。调查分观察与测量两类。从调查结果看,傣傣族属蒙古人种,具有典型现代黄种人的容貌特征。其主要头面部测量均值与汉族、藏族及云南其他少数民族的聚类分析结果表明,傣傣族的体质特征与景颇族、汉族、彝族最为接近。

傣傣族人口约有 47 万人(中国人类学会,1982)(傣傣族简史编写组,1983)。居住在云南省西北部的怒江、澜沧江和川滇交界的金沙江两岸广大地区(傣傣族简史编写组,1983;云南省历史研究所,1980)。

由于傣傣族体质人类学调查资料迄今空缺,我们于 1987 年 5 至 6 月间,赴云南省金沙江地区的武定县环州区和禄劝县翠华区进行傣傣族的体质特征调查。调查工作得到两地县、区、乡政府的大力支持,在此表示诚挚谢意。此调查对于确定傣傣族的种族类型,了解他的族源和体质营养状况,将会是有帮助的。

一、材料与方 法

这次调查的傣傣山寨系位于两地的崇山峻岭之中,交通极为不便,与外界交往很少,因此所测对象均为纯傣傣血统,其父母均为傣傣族。调查人数为 170 人,均务农,其中男性 100 人,女性 70 人。年龄男性为 24—60 岁,女性为 23—55 岁。

调查分观察和测量两类。观察与测量的标准与方法主要是以吴汝康等(1985)编著的《人体测量方法》中的有关项目为准。观察项目有 18 项。测量项目,头面部 24 项,体部 7 项。同时还作了皮下脂肪厚度的测量。对部分容貌特征典型的被测者,照了相。测量器械系用南昌市计量仪器厂生产的人体骨骼测量仪和英国 HOLTAIN LTD 生产的皮褶厚度测量计(Skinfold caliper)。

数据应用 CASIO PB-700 计算机处理。对各观察项目特征出现的百分率进行了分型。各测量项目按性别统计了平均值与标准差。两性的结果作了比较分析。最后对傣傣族、汉族、藏族和云南其他七个少数民族的 10 项头面部测量均值作欧氏距离值计算和聚类分析,讨论他们之间的接近程度和亲缘关系。

二、结果与分析

(一) 形态观察(非测量性特征)

1. 眼部特征

大多数人无蒙古褶(内眦褶)(男为 92.0%, 女为 91.4%)。眼裂倾斜大多数是眼外角与眼内角同一水平(男 89.0%, 女 90.0%)。两性眼裂开度多半为中等(男 74.0%, 女 75.7%), 其次为狭窄型眼裂(男 26.0%, 女 21.4%)。上眼睑皱褶多数发育较好(男 77.0%, 女 78.0%)。

2. 鼻部特征

鼻梁(包括硬骨部与软骨部)多数直型(男 96.0%, 女 88.6%)。鼻根高度两性较高者居多(男 90.0%, 女 75.7%)。鼻尖和鼻基底方向多呈水平向前(男 93.0%, 女 91.4%)。鼻孔形状, 两性多数为卵圆形, 次为椭圆形。鼻孔最大径方向多数为倾斜形(男 87.0%, 女 85.7%)。鼻翼突度微凸者, 在两性都占绝对多数(男 96.0%, 女 88.6%)。

3. 口、耳部特征

从侧面看, 傈僳族居民上唇部皮肤多数较直, 为正唇型(男 94.0%, 女 81.4%)。依上红唇厚度衡量整个红唇厚薄程度, 傈僳族人的红唇多数为中等厚, 而且绝大多数人的下红唇比上红唇厚。从耳壳上的达尔文结节来看, 傈僳族两性显示该结节的人不足 30.0%, 多数无此结节。

4. 面部特征

傈僳族人面部特征是, 眉嵴多数(80.0% 以上)微显。颧骨多数较突出, 颧骨之前面向侧面转折处, 多数明显或较明显(男 81.0%, 女 97.1%), 因而整个面部较扁平而宽, 大多呈椭圆或卵圆面形(男 59.0%, 女 81.4%)。其次男性长方面形出现率(25.0%)比女性(5.7%)明显为高。

(二) 体质测量(测量性特征)

傈僳族头面部及体部特征的各项测量值(皮褶厚度除外)均列入表 1。各测量值除骨盆宽、头长高指数和头宽高指数外, 男性均大于女性。

下面对傈僳族男女性头面部及体部的测量项目的个体变异值进行综合统计分析。

1. 头面部测量分析

从表 2、3、4 的结果表明, 傈僳族按头长宽指数分型, 两性多属中头型。按头长高指数分型, 两性属高头型。按头宽高指数分型, 两性属狭头型。表 5、6 结果表明, 傈僳族面

表 1 傣族男女性头部面部及体部测量 (单位: 毫米)

项 目	男 (100 例)		女 (70 例)		项 目	男 (100 例)		女 (70 例)	
	平均值	标准差	平均值	标准差		平均值	标准差	平均值	标准差
头长 (g-op)	186.37	5.29	180.10	4.80	上唇皮部高 (sn-ls)	15.30	2.51	13.59	2.12
头宽 (cu-cu)	149.33	5.10	143.44	5.49	容貌耳长 (sa-sba)	59.33	4.04	58.64	4.27
额最小宽 (ft-ft)	103.26	10.12	98.55	4.59	容貌耳宽 (pra-pa)	30.25	2.36	27.44	2.11
耳屏间宽 (t-t)	135.59	4.92	127.00	4.82	耳上头高	137.15	8.78	133.36	7.29
面宽 (zy-zy)	140.33	5.37	132.76	4.44	全头高	250.38	9.76	239.06	16.53
下颌角间宽 (go-go)	110.71	5.98	105.54	4.47	头围	553.47	15.68	542.67	13.62
容貌面高 (tr-gn)	192.12	8.97	174.12	7.31	身高	1586.68	64.96	1488.86	45.98
容貌上面高 (n-sto)	80.13	5.02	72.58	4.63	指距	1658.65	78.56	1540.52	65.70
形态面高 (n-gn)	126.72	7.11	116.56	5.67	胸围	832.20	42.13	821.13	42.94
鼻高 (n-sn)	57.45	3.42	52.76	3.40	肩宽	355.33	18.73	326.59	18.95
鼻宽 (al-al)	38.56	2.35	35.18	2.18	骨盆宽	277.03	15.21	282.64	18.26
鼻下颊下长 (sn-gn)	70.74	5.55	64.56	5.00	体重(千克)	51.96	6.18	45.78	5.02
眼外角间宽 (ex-ex)	101.40	4.11	97.71	4.00	头长宽指数	80.18	2.95	79.67	3.09
眼内角间宽 (en-en)	34.49	2.60	33.62	2.39	头宽高指数	73.66	4.95	74.07	4.01
口裂宽 (ch-ch)	54.16	3.32	51.94	3.69	头宽高指数	91.90	6.00	93.02	4.87
唇高 (ls-li)	16.95	2.99	15.11	2.32	形态面指数	90.32	5.23	87.81	4.32
上红唇高 (ls-sto)	7.21	1.50	6.50	1.45	容貌上面指数	57.16	3.81	54.72	3.71
下红唇高 (sto-li)	9.75	1.98	8.69	1.37	鼻指数	67.34	5.48	66.92	5.68
全上唇高 (sn-sto)	22.49	2.31	20.19	2.39	身高指距指数	104.41	2.62	103.45	2.87

表 2 头长宽指数分型

分 型	男		女	
	例 数	百分比(%)	例 数	百分比(%)
过长头型 (X—70.9)	0	0.00	0	0.00
长头型 (71.0—75.9)	7	7.00	5	7.14
中头型 (76.0—80.9)	55	55.00	43	61.43
短头型 (81.0—85.4)	35	35.00	17	24.29
过短头型 (85.5—90.9)	3	3.00	5	7.14
超短头型 (91.0—X)	0	0.00	0	0.00
合 计	100	100.00	70	100.00

表 3 头长高指数分型

分 型	男		女	
	例 数	百分比(%)	例 数	百分比(%)
低头型 (X—57.9)	0	0.00	0	0.00
正头型 (58.0—62.9)	1	1.01	1	1.43
高头型 (63.0—X)	98	98.99	69	98.57
合 计	99	100.00	70	100.00

表 4 头宽高指数分型

分 型	男		女	
	例 数	百分比(%)	例 数	百分比(%)
阔头型 (X—78.9)	0	0.00	0	0.00
中头型 (79.0—84.9)	12	12.12	5	7.14
狭头型 (85.0—X)	87	87.88	65	92.86
合 计	99	100.00	70	100.00

表 5 形态面指数分数

分 型	男		女	
	例 数	百分比(%)	例 数	百分比(%)
过阔面型 (男 X—78.9) (女 X—76.9)	2	2.00	0	0.00
阔面型 (男 79.0—83.9) (女 77.0—80.9)	8	8.00	5	7.14
中面型 (男 84.0—87.9) (女 81.0—84.9)	24	24.00	11	15.71
狭面型 (男 88.0—92.9) (女 85.0—89.9)	35	35.00	35	50.00
过狭面型 (男 93.0—X) (女 90.0—X)	31	31.00	19	27.15
合 计	100	100.00	70	100.00

表 6 容貌上面指数分型

分 型	男		女	
	例 数	百分比(%)	例 数	百分比(%)
过阔上面型 (X-46.9)	1	1.00	2	2.86
阔上面型 (47.0-51.9)	5	5.00	13	18.57
中上面型 (52.0-56.9)	43	43.00	32	45.71
狭上面型 (57.0-60.9)	38	38.00	20	28.57
过狭上面型 (61.0-X)	13	13.00	3	4.29
合 计	100	100.00	70	100.00

表 7 鼻指数分型

分 型	男		女	
	例 数	百分比(%)	例 数	百分比(%)
过狭鼻型 (X-54.9)	0	0.00	1	1.43
狭鼻型 (55.0-69.9)	66	66.00	49	70.00
中鼻型 (70.0-84.9)	34	34.00	20	28.57
阔鼻型 (85.0-99.9)	0	0.00	0	0.00
过阔鼻型 (100.0-X)	0	0.00	0	0.00
合 计	100	100.00	70	100.00

型按形态面指数分型,两性属狭面型。按容貌上面指数分型,两性属中偏狭上面型。表 7 表明,傈僳族鼻型两性都以狭中鼻型为主。

2. 体部测量分析

我们测量了傈僳族的身高、体重、胸围、肩宽、骨盆宽和皮褶厚度等项目,以了解他们

表 8 傈僳族身高分型

分 型	男		女	
	例 数	百分比(%)	例 数	百分比(%)
很矮(男 X-149.9cm) 女 X-139.9cm)	20	20.00	6	8.57
矮(男 150-159.9cm) 女 140-148.9cm)	51	51.00	42	60.00
亚中等(男 160-163.9cm) 女 149-152.9cm)	23	23.00	17	24.29
中等(男 164-166.9cm) 女 153-155.9cm)	1	1.00	4	5.71
超中等(男 167-169.9cm) 女 156-158.9cm)	3	3.00	1	1.43
高(男 170-179.9cm) 女 159-167.9cm)	2	2.00	0	0.00
很高(男 180-X) 女 168-X)	0	0.00	0	0.00
合 计	100	100.00	70	100.00

目前的体质营养和发育状况,兹分析如下(见表 8、表 9):

表 9 傣傣族的体质营养状况

项 目	男		女	
	平均值	标准差	平均值	标准差
上臂部皮褶厚度(毫米)	4.75	1.26	7.01	2.34
背部皮褶厚度(毫米)	7.91	2.04	10.48	3.34
脂肪厚度(毫米)*	12.44	3.03	17.06	4.96
身高(毫米)	1586.68	64.96	1488.86	45.98
体重(千克)	51.96	6.18	45.78	5.02

* 脂肪厚度非直接测量,系按公式算出,即脂肪厚度=上臂部皮褶厚度+背部皮褶厚度(邵象清, 1984)。

三、讨 论

傣傣族与汉族、与云南众多的少数民族之间的关系究竟怎样? 傣傣族与他的近邻藏族之间亲缘关系如何? 为了了解这个问题,我们把傣傣族的头面部 10 项测量均值,与汉族、藏族及云南已测的七个少数民族进行比较,并用聚类分析法确定他们之间的接近程度。

表 10 傣傣族与汉族、藏族及云南其他少数民族间的欧氏距离值

	傣傣族	彝族	藏族	傣族	哈尼族	景颇族	白族	基诺族	布朗族	汉族
傣傣族	0	10.91	15.72	11.79	18.19	7.98	14.19	20.25	18.23	9.77
彝 族		0	15.97	6.61	14.39	7.14	6.49	17.74	15.13	13.29
藏 族			0	21.17	24.41	16.91	17.52	27.69	26.18	10.12
傣 族				0	11.86	6.94	8.11	14.66	11.59	16.23
哈尼族					0	13.91	11.96	5.81	3.43	20.29
景颇族						0	9.32	16.63	14.55	11.50
白 族							0	16.10	13.50	13.95
基诺族								0	4.47	23.35
布朗族									0	21.65
汉 族										0

注: 表中汉族、藏族资料引自张振标(1985),景颇族资料引自李明等(1989),其余引自中国人类学会(1982)。

将表 10 中的数值,依大小进行聚类,可得聚类图(图 1)。

欧氏距离值(表 10)与聚类图(图 1)表明,傣傣族的体质特征,与景颇族(7.98)、汉族(9.77)、彝族(10.91)最接近;次为傣族、白族、藏族;与哈尼族(18.19)、布朗族(18.23)、基诺族(20.25)相距较远。从头面部 10 项测量均值的具体比较分析来看(表 11),傣傣族与景颇族、汉族、彝族之间有相当多的一致性: 傣傣族的头指数与景颇族、彝族一样,属中头型(78.20—80.10);汉族虽为短头型(82.10),但其头长平均值(187.8 毫米)与傣傣族(186.57 毫米)很接近,相差不足 2 毫米。从头宽的平均值来看,傣傣族与景颇、汉、彝族都属宽型头宽(148.20—154.10 毫米)。在面部特征方面,傣傣、景颇、汉、彝四族都呈中等高宽面

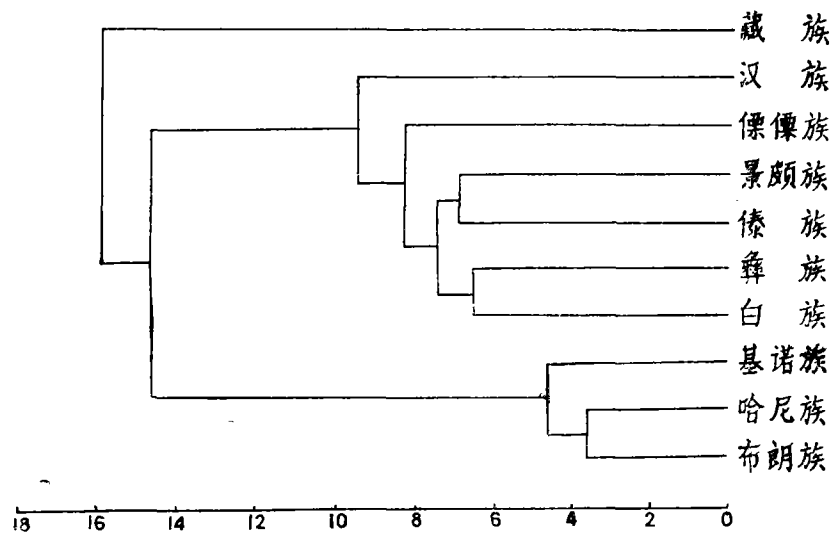


图 1 傈僳族与我国其他民族聚类图

The cluster graph of kinship matrix of Lishu and other nationalities in China

表 11 傈僳族 10 项头面部测量均值与汉族及云南一些少数民族比较 (单位: 毫米)

项目	民族						
	傈僳族	汉族	景颇族	傣族	哈尼族	基诺族	布朗族
头长 (g-op)	186.37	187.8	189.5	192.48	186.19	184.39	184.86
头宽 (eu-eu)	149.33	154.1	148.2	150.52	145.81	141.38	144.51
额最小宽 (ft-ft)	103.26	102.0	104.3	106.42	113.57	114.85	113.64
面宽 (zy-zy)	140.33	144.5	139.5	142.77	140.44	140.55	139.42
容貌面高 (tr-gn)	192.12	188.6	189.1	191.23	182.64	182.39	183.87
形态面高 (n-gn)	126.72	125.8	123.7	121.30	117.16	118.07	117.01
鼻高 (n-ns)	57.45	57.9	51.9	51.91	52.06	52.13	52.27
鼻宽 (al-al)	38.56	38.9	38.9	36.36	37.27	37.91	37.66
口裂宽 (ch-ch)	54.16	50.4	53.3	53.84	54.10	52.16	54.09
下颌角间宽 (go-go)	110.71	115.6	111.7	109.20	110.19	108.16	107.84

注: 表中汉族资料引自张振标(1985), 景颇族资料引自李明等(1989), 其余引自中国人类学会(1982)。

型,其下面部(即下颌角间宽)四个民族普遍较窄(平均值均在 118.5 毫米以下)。另外在鼻的宽度上,傈僳、景颇、汉、彝族的鼻宽都属窄型鼻宽(36.36—38.9 毫米),而在鼻高度上,傈僳与汉族为中等鼻高;景颇、彝族则为低型鼻高。四个民族在口宽(口裂宽度)的平均值上也颇接近(50.4—53.52 毫米),与其他民族比较,属中等口宽。

再比较与傈僳族聚类较远的哈尼族、布朗族与基诺族,可以看出,他们之间除了有共同点外,在某些特征上反映出较大差异。例如在头宽方面,傈僳族为宽型头宽(149.33 毫米),布朗、哈尼、基诺三族则为中等或窄型头宽(141.38—145.81 毫米)。三族的前额(额最小宽)明显较傈僳族宽,差值都超过 10 毫米。在面部特征上,傈僳族为中等高宽面形,哈尼、布朗、基诺族则为低宽面形。

总之, 傣傣族具有比较典型的蒙古人种的东亚型民族特征, 他与我国高原型民族较接近, 与南亚型民族有较大区别。

(1988 年 7 月 16 日收稿)

参 考 文 献

- 《傣傣族简史编写组》, 1983. 傣傣族简史. 云南人民出版社, 1—12。
 云南省历史研究所, 1980. 云南少数民族. 云南人民出版社, 1—2。
 中国人类学会, 1982. 中国八个民族体质调查报告. 云南人民出版社, 11—114。
 吴汝康等, 1985. 人体测量方法. 科学出版社, 102—136。
 张振标, 1985. 藏族的体质特征. 人类学学报, 4: 250—258。
 邵象清, 1984. 人体测量手册. 上海辞书出版社, 373—374。
 李明等, 1989. 云南景颇族的体质特征. 人类学学报, 8: 8—16。

STUDIES ON THE PHYSICAL CHARACTERS OF LISHU NATIONALITY IN YUNNAN

Liu Guanhao Li Ming Yu Fachang

(Department of Anatomy, Kunming Medical College)

Key words Somatoscopy; Anthropometry; Lishu nationality

Abstract

A physical anthropological survey was made in June 1987 on Lishu nationality, including 100 males and 70 females. The ages of all subjects of the survey were twenty and above.

Judging from all data of observation, Lishu nationality shows very much typical features of yellow race. In addition, comparing some major mean values of measurements in Lishu nationality with those of Han and some other minorities living in Yunnan, we found that they are very similar in the features of appearance (see table 11). So Lishu nationality can be grouped under Easter Asian type of Mongloid.

In view of the cluster graph of kinship matrix for 8 groups of other minorities and Han nationality, the physical characters of Lishu nationalities are more closer to Jinpo, Han and Yi nationality than to Bulong, Jinou and Hani nationalities.