

# 辽代契丹族女尸的口腔情况

周大成 邵福根

(北京口腔医院) (北京自然博物馆)

**关键词** 辽代;契丹族;口腔情况

## 内 容 提 要

本文描述一具契丹族女尸的口腔情况,着重介绍了该尸的龋齿、牙周病和牙齿磨耗。对其偏侧咀嚼所引起的下颌骨不对称等问题,进行了探讨。

## 一、女尸出土概况

出土时女尸头部戴有鍍金铜面具,身体各部覆有铜丝网络,有深褐色粗罗缠裹。从网络贴身的整体形状上,清楚地看出死者生前的形体特点和女性特征(吉成章,1983),并保留着契丹族妇女所特有的髻式发型(李逸友,1983)。

刚出土时,皮肤尚湿润而有弹性,但体肤的大部分,却干枯贴骨,全身呈暗灰色,腹部低陷。头面部的皮肤、肌肉干枯,由于出土时保护不当,均已干裂破碎,损坏脱落,是具典型的干尸。女尸身高1.5米,生前身高推测为1.61米左右,生前体重约56—61公斤,脑量1383毫升,血型为B型,本尸基本上具有南亚和东亚蒙古人种特征。据笔者等从牙齿的磨耗程度及其他体质特征来判断,她的死亡年龄约在25—30岁之间。

据乌兰察布盟文物工作站(1983),用同时清理出来的朽木以<sup>14</sup>C作年代测定结果,为距今1140±75年,树轮校正为1080±80年,属于辽代早期墓葬。但该女尸墓的年代可能要晚些,刘京钊(1982)、陈棠栋(1983)等认为这是一具距今已900年之久的辽代契丹族女尸。

## 二、女尸的口腔情况

该女尸的头骨及上下颌骨都完整无缺。

1. 现存牙数 上下颌尚存  $\frac{7654321}{8764321} \left| \frac{14567}{12345678} \right.$  27个牙齿。

2. 死后遗失牙  $\left| \begin{array}{l} 23 \\ \hline \end{array} \right.$  出土后不慎遗失,其患龋及磨耗情况不明。

3. 龋齿 较多,如  $\frac{5}{\quad} \left| \right.$  近中2°龋,  $\frac{45}{\quad} \left| \right.$  邻面2°龋,  $\frac{\quad}{7} \left| \right.$  近中1°龋,  $\frac{\quad}{6} \left| \right.$  远中1°

龋,  $\frac{43}{|}$  颈部 3° 龋,  $\frac{|}{345}$  邻面 2° 龋,  $\frac{|}{6}$  近中 2° 龋,  $\frac{|}{8|8}$  近中 1° 龋, 共计 13 个龋齿<sup>1)</sup>。

4. 先天性缺牙 据 X 线片所见,  $\frac{8|8}{|}$  为先天性缺牙。

5. 食物嵌塞 因无上颌对颌牙  $\frac{8|8}{|}$ , 故  $\frac{|}{8778}$  之间生前常有食物嵌塞情况。

6. 牙齿磨耗  $\frac{|}{8|8}$  因无上颌对颌牙, 未发生磨耗 (磨耗 0°), 整个牙尖十分清楚。

$\frac{54|45}{4|45}$  磨耗 2°,  $\frac{76|67}{76|67}$  磨耗 3° 强<sup>2)</sup>。

7. 牙髓腔 据 X 线片所见,  $\frac{|}{6|6}$  的牙髓腔比较狭窄, 呈横行线状。这是由于牙齿的逐渐磨耗, 致使牙本质发生代偿性增生所造成的。

8. 牙周病 极轻, 从上、下颌牙槽脊的 X 线片观察, 并未发现有垂直型骨吸收。

### 三、讨 论

#### 1. 关于龋齿及牙周病问题

人类对于各种疾病的抗病能力和他的先天性体质有一定关系。龋齿和牙周病是危害人类健康的两种常见病。据笔者多年来的临床经验证明, 这两种病在患者个人之间的罹患情况, 有比较明显的区别。就是说, 对于龋齿有极度敏感性的人 (易患龋的人), 很少患牙周病, 与此相反, 患牙周病的人, 却很少患龋齿。当然在个别情况下, 也有同时患牙体、牙周两种病的病例。从该女尸的共计 27 个牙齿中, 就有 13 个龋齿, 这一情况来看, 龋齿的

发病率显然是比较高的, 但牙周病的发病率却极低。 $\frac{|}{8778}$  之间的牙槽脊部的轻微吸收, 是食物嵌塞造成的, 从牙槽脊上观察, 除说明有轻度炎症外, 并未发现其他变化。从这一点上, 也可以说明龋齿和牙周病发病率的先天性体质差异关系, 由来已久。

#### 2. 关于牙齿磨耗问题

牙齿的磨耗, 虽然是一种生理现象, 但其磨耗程度, 则因食物性状、牙质、颌力、颌状态和年龄等情况的不同而有显著差异。但总的说来, 以食物的性质对牙齿磨耗影响最大, 尤其是食物中含有砂砾、石末等物质, 则颌面更会受到严重磨耗。

从这个曾经在北方草原上生活过的契丹族妇女看来, 她吃的食物可能相当坚硬, 笔者

1) 龋齿的观察, 是按 1957 年拟定的《关于龋病、牙周病全国性统计调查的规定》根据 X 线片进行观察的。

2) 关于牙齿磨耗程度, 是根据 1965 年吴汝康、吴新智编著的《人体骨骼测量方法》进行观察的。

过去在和生活在北方草原上的蒙古民族的接触中,了解到他们吃的谷物多以炒米为主,炒过之后,装在口袋里,随取随吃。看过他们的牙齿殆面,大部分釉质已被磨掉,虽然是些年青人,但已暴露出极为平坦的牙本质殆面来。我们现在虽然还不了解当时契丹族的食物品种及其利用方法,但可以联想到他们的食物可能含有砂质,也可能是包括炒米之类的坚硬物。按吴氏分类法(吴汝康等,1965),

$\frac{76}{76}$  应当是 3° 强,按年龄来分,应当在 32—38 岁之间。笔者认为该尸的实际年龄估计为 25—30 岁,还是比较合适的。

### 3. 关于下颌骨的不对称问题

从外观上可见,左侧下颌支骨质坚硬而粗大,右侧下颌支骨质疏松而狭小。据笔者测量,也说明左右侧有较明显的差异:下颌支宽左侧为 35.6 毫米,右侧为 32.9 毫米;最小宽左侧为 35.1 毫米,右侧为 32.2 毫米;自下颌角点至颏下点的距离,左侧为 83.2 毫米,右侧为 82.1 毫米;下颌颈的最小横径,左侧为 9.5 毫米,右侧为 7.5 毫米;自下颌孔至下颌角点连线上测定下颌支的厚,左侧为 11 毫米,右侧为 9 毫米。

在根尖病灶一项中,笔者曾谈到了  $\frac{1}{5}$  是由于根尖病灶,才发生了局部性骨髓炎,而丧失了牙齿的问题。可以想到该个体在发生了牙髓坏疽之后,有一段时间,由于经常发生牙痛,致不敢用右侧咀嚼,所以养成了只用左侧的偏咀嚼习惯,由于右侧下颌骨得不到功能性刺激,久之则影响了右侧下颌骨的发育,致使该部分下颌骨萎缩、变形,形成了下颌骨极不对称的局面。

本文 X 线片由张荫光及曹泰同志、照片由周立新同志拍摄,特此表示感谢。

(1985 年 3 月 29 日收稿)

### 参 考 文 献

- 乌兰察布盟文物工作站,1983。察右前旗豪欠营第六号辽墓清理简报。文物,9: 1—8。  
 吉成章,1983。豪欠营第六号辽墓若干问题的研究。文物,9: 9—14。  
 刘京钊,1982。“她”是 900 年前的契丹人。北京日报,11 月 4 日。  
 李逸友,1983。契丹的髡发习俗。文物,9: 15—17。  
 吴汝康、吴新智,1965。《人体骨骼测量方法》。科学出版社。  
 陈荣栋,1983。契丹女尸。文物天地,2: 36。

## THE ORAL CONDITION OF A WOMAN OF QIDAN NATIONALITY OF THE LIAO DYNASTY

Zhou Dacheng

*(Beijing Hospital for Stomatology)*

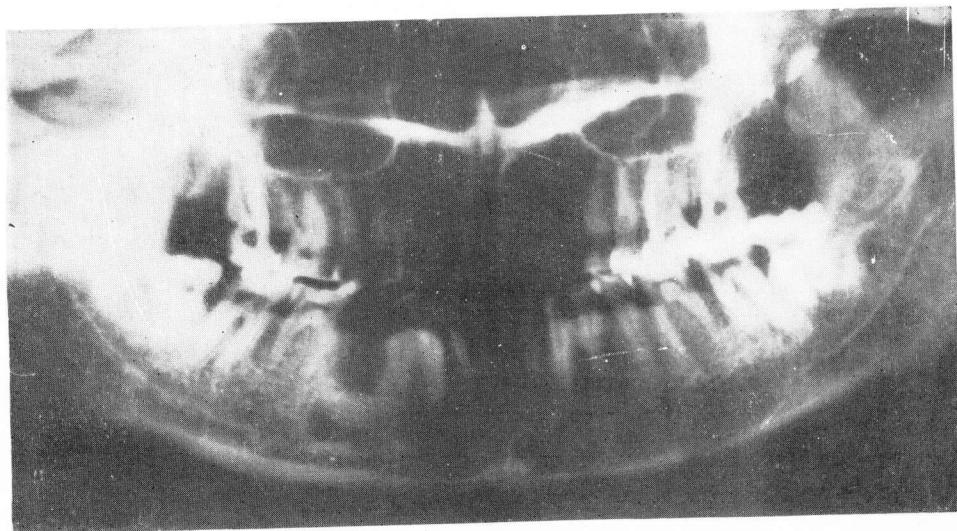
Shao Fugen

*(Beijing Museum of Natural History)*

**Key words** Liao Dynasty; Qidan; Oral condition

### Abstract

The oral condition of a woman belonging to the Qidan Nationality of the Liao Dynasty is reported. Besides recounting the general oral condition the occurrence of caries and periodontal disease, attrition of the teeth, and especially the dissymmetry of the mandible induced by unilaterally disposed mastication are discussed.



1



2

3

1.正面观 示上、下颌牙列及根尖(X线照相); 2.右侧面观 根尖病灶,  $\frac{5}{5}$  系由于患根尖病灶所引起的缺牙; 3.正面观(示牙列) 颌型: 钳状颌(对刃颌)(张荫光、曹泰、周立新摄)